



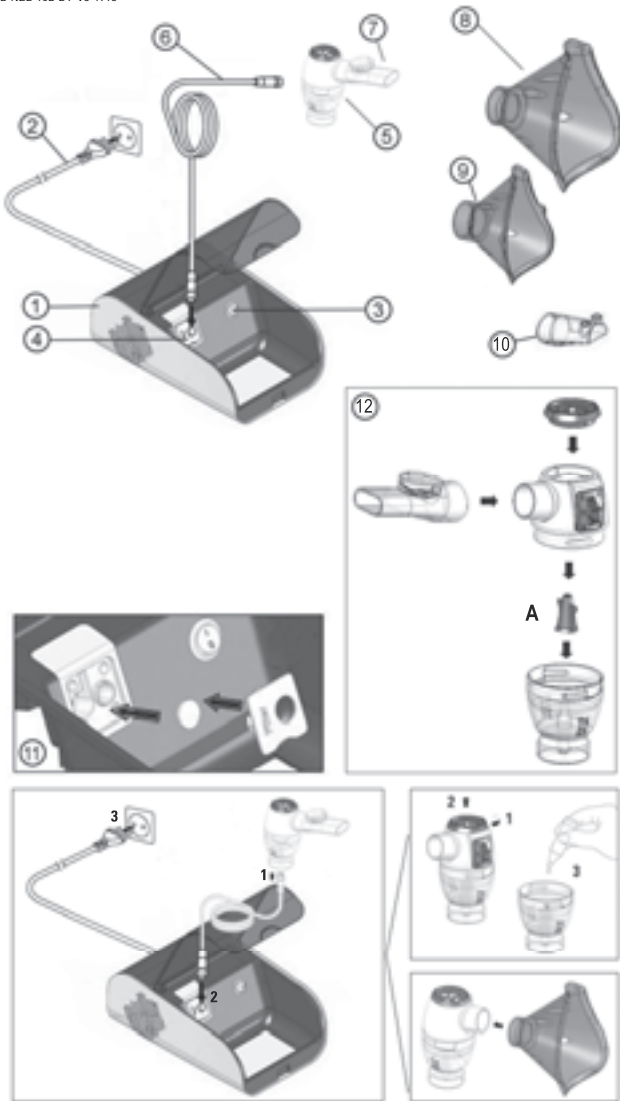
Microlife NEB 10B



## NEB 10B

IB NEB 10B BY-V3 4913

microlife®



## Профессиональный компрессорный небулайзер

RU

- ① Компрессор
- ② Шнур питания
- ③ Тумблер Вкл/Выкл
- ④ Отсек для воздушного фильтра
- ⑤ Распылитель «NEB PRO» с переключателем дисперсности
- ⑥ Воздушный шланг
- ⑦ Мундштук с переходником
- ⑧ Маска для взрослого
- ⑨ Маска детская
- ⑩ Насадка для носа
- ⑪ Замена воздушного фильтра
- ⑫ Сборка распылителя

Уважаемый покупатель, Этот профессиональный небулайзер является высококачественным устройством для ингаляционного лечения заболеваний верхних и средних/нижних дыхательных путей. Аппарат прост в использовании. Для лечения могут применяться все ингаляционные растворы лекарственных препаратов. Пожалуйста, внимательно прочтите настоящие указания для получения четкого представления обо всех функциях и технике безопасности. Нам бы хотелось, чтобы Вы были удовлетворены качеством изделия Microlife. При возникновении вопросов, проблем или для заказа запасных частей, пожалуйста, обращайтесь в сервисный центр Microlife. Ваш дилер или аптека могут предоставить Вам адрес дилера Microlife в Вашей стране. В качестве альтернативы, посетите в Интернете страницу [www.microlife.by](http://www.microlife.by), где Вы сможете найти ряд полезных сведений по нашему изделию. Прежде чем пользоваться прибором, внимательно изучите инструкцию и сохраняйте ее в течение всего срока службы прибора. Будьте здоровы – Microlife AG!

Перед использованием прибора внимательно прочтите данное руководство.

Класс защиты В

### 1. Важные указания по безопасности

- Прибор может использоваться только в целях, описанных в данном буклете. Изготовитель не несет ответственности за повреждения, вызванные неправильным использованием.
- Данный прибор не предназначен для ингаляционного наркоза и ИВЛ.
- В данном приборе разрешается использование комплектующих, предназначенных для этого прибора.
- Не используйте прибор, если Вам кажется, что он поврежден, или если Вы заметили что-либо необычное.
- Никогда не вскрывайте прибор.
- В состав прибора входят чувствительные компоненты, требующие осторожного обращения. Ознакомьтесь с условиями хранения и эксплуатации, описанными в разделе!
- Оберегайте прибор от:
  - воды и влаги
  - экстремальных температур
  - ударов и падений
  - загрязнения и пыли
  - прямых солнечных лучей
  - жары и холода
- Используйте для лечения только препараты, выписанные Вашим лечащим врачом, и строго следуйте его указаниям.
- Не наклоняйте распылитель более чем на 60°.

Позаботьтесь о том, чтобы дети не могли использовать прибор без присмотра, поскольку некоторые его мелкие части могут быть проглочены.

Электронные приборы следует утилизировать в соответствии с принятыми нормами и не выбрасывать вместе с бытовыми отходами.

Перед использованием прибора проконсультируйтесь с Вашим лечащим врачом.

### 2. Подготовка к работе и применение аппарата

Необходимо проводить обработку всех комплектующих перед первым использованием прибора и после каждой процедуры согласно следующим указаниям в разделе «Очистка и дезинфекция».

1. Соберите распылитель (12). Убедитесь в наличии всех составных частей аппарата. Используйте переключатель на верхней части распылителя для выбора размера частиц, наиболее подходящих для терапии, которую будете выполнять (см. Раздел 3).
2. Наполните распылитель лекарственным раствором в соответствии с указаниями Вашего лечащего врача. Пожалуйста, убедитесь, что не превышен максимальный уровень лекарственного раствора.
3. Подсоедините воздушный шланг (6) к компрессору (1) и распылителю (5). Подключите прибор к электросети (230V~ / 50Hz Гц) при помощи шнура питания (2).
4. Подсоедините к распылителю (5) маску или мундштук (7). Переключите тумблер Вкл/Выкл (3) в положение «I».
  - Мундштук позволяет более интенсивно доставлять аэрозоль в нижние дыхательные пути.
  - При использовании маски для взрослого (8) или маски детской (9) убедитесь, что маска плотно прилегает к лицу, захватывая рот и нос.
  - Используйте все комплектующие включая насадку для носа (10), так как было предписано Вашим врачом.
5. Во время сеанса лечения дышите спокойно. Сидите в расслабленной позе, держите спину прямо. При проведении ингаляционной терапии, не ложитесь. Прекратите ингаляцию, если почувствуете себя плохо.
6. По окончании времени ингаляции, рекомендованного Вашим лечащим врачом, переключите тумблер Вкл/Выкл (3) в положение «O» и отсоедините прибор от электросети.
7. Удалите остатки лекарственного препарата из распылителя и произведите дезинфекционную обработку комплектующих в соответствии с указаниями в разделе.

### 3. Выбор дисперсности распыления из 3 вариантов

Распылитель производит аэрозоль разной дисперсности для адаптации к респираторной патологии у пациента. Прибор может производить аэрозоль с гранулометрическими характеристиками, который донесет максимальное количество лекарственного препарата в пораженную болезнью часть дыхательных путей. Переключателем дисперсности распылителя (5) необходимо выбрать режим работы, который наиболее оптимально подходит для лечения:

- **Верхние дыхательные пути** (нос, горло и т.д.): Установите переключатель в положение 3; размер частиц аэрозоля будет варьироваться от 3,96 до 5,55 микрон.
- **Трахея / бронхи**: Установите переключатель в положение 2; размер частиц аэрозоля будет варьироваться от 2,38 до 3,57 микрон.
- **Нижние дыхательные пути**: Установите переключатель в положение 1; размер частиц аэрозоля будет варьироваться от 0,36 до 1,98 микрон.

### 4. Очистка и дезинфекция

Во избежание распространения инфекций необходимо проводить очистку всех комплектующих после каждого применения. Компрессор (1) и воздушный шланг (6) следует протирать чистой влажной тканью.

Перед процедурой очистки и дезинфекции прибора и комплектующих тщательно вымойте руки.

Оберегайте компрессор от попадания в него жидкости и чрезмерного нагрева.

Замена воздушного шланга происходит в случае использования прибора новым пациентом или в случае загрязнения шланга.

Перед началом процедуры очистки прибора удостоверьтесь, что прибор отключен от электросети.

### Очистка при помощи воды

- ▶ Промойте теплой водой (не более 60 °C) все комплектующие ингалятора (за исключением воздушного шланга, воздушного фильтра) в течение 5 минут с небольшим количеством моющего средства.
- ▶ Прополощите их в теплой проточной воде для удаления моющего средства.

### Дезинфекция

- ▶ Погрузите все комплектующие ингалятора (за исключением воздушного шланга) в бактерицидный дезинфектант, используя рекомендации производителя бактерицидного дезинфектанта.
- ▶ Бактерицидный дезинфектант продается в аптеках.

### Стерилизация паром

- ▶ Все комплектующие ингалятора (за исключением воздушного шланга и масок) могут подвергаться стерилизации паром температурой не более 121 °C (20 минут) или температурой не более 134 °C (7 минут) EN554/ISO11134.
- ▶ Используемый стерилизатор должен соответствовать EN868/ISO11607.
- ▶ После процедуры стерилизации и перед повторным использованием, комплектующим необходимо остыть при температуре окружающей среды.

Повторную стерилизацию нельзя проводить, если комплектующие не остыли.

### 5. Техническое обслуживание и уход

Комплектующие для ингалятора Вы можете заказать у дилера в Вашем регионе, в аптеке или в сервисном центре Microlife (см. введение).

- ▶ Замену распылителя, мундштука и масок рекомендуется производить после 3 месяцев использования.
- ▶ Проверьте периодически чистоту воздушного фильтра и при необходимости замените его (максимальное время использования фильтра – 3 месяца). Запасные фильтры поставляются с прибором.
- ▶ Для замены фильтра откройте камеру воздушного фильтра (4), которая находится сверху прибора и промаркирована надписью «Filter» (Фильтр). Замените фильтр (11). Закройте камеру воздушного фильтра.

Никогда не откручивайте пластиковую крышку.

### 6. Возможные неисправности и способы их устранения

#### Прибор не включается

- Убедитесь, что шнур питания (2) правильно вклучен в розетку.
- Убедитесь, что тумблер Вкл/Выкл (3) находится в положении «I».
- Данный прибор оснащен термореле, автоматически отключающим прибор при перегреве. Перед повторным включением, убедитесь, что прибор остыл.

#### В случае, если прибор не работает или функционирует плохо

- Убедитесь, что воздушный шланг (6) правильно закреплен с обеих сторон.
- Убедитесь, что воздушный шланг (6) не согнут, не сломан, не закупорен или не засорен. При необходимости, замените воздушный шланг.
- Убедитесь, что распылитель (5) полностью собран и цветная заслонка (12-A) вставлена правильно.
- Обратите внимание на наличие ингаляционного раствора лекарственного препарата в приборе.

### 7. Гарантия

На прибор распространяется гарантия в течение 5 лет с даты приобретения. Гарантия действительна только при наличии гарантийного талона, заполненного дилером, подтверждающего дату продажи, или кассового чека.

- Гарантия распространяется на компрессор. Гарантия не распространяется на комплектующие, расходные детали подверженные износу: распылитель, маска детская, маска для взрослого, мундштук, воздушный шланг, фильтры, а также упаковку прибора.
- Вскрытие и механические повреждения приводят к утрате гарантии.
- Гарантийное и бесплатное сервисное обслуживание не производится в случаях нарушения потребителем правил хранения, очистки, транспортировки и технической эксплуатации прибора, предусмотренных правилами, изложенными в инструкции по эксплуатации.

Срок службы прибора: 10 лет (при гарантированном использовании оригинальных комплектующих и запасных частей в процессе эксплуатации).

### 8. Технические характеристики

Скорость распыления:	Позиция 1: 0,23 мл/мин
	Позиция 2: 0,52 мл/мин
	Позиция 3: 0,68 мл/мин при распылении 4 мл NaCl 0,9%
Размер частиц:	Позиция 1: 1,82 мкм*
	Позиция 2: 2,97 мкм*
	Позиция 3: 4,03 мкм* * в системе API
Воздушный поток компрессора:	15 л/мин.
Уровень акустического шума:	52 дБА
Источник питания:	230V~ / 50Hz Гц / 150 VA
Длина шнура питания:	1,5 м
Объем лекарств:	Минимальный 2 мл; максимальный 12 мл

Остаточный объем лекарства:	0,7 мл
Диапазон рабочих температур:	от 10 до 40 °C максимальная относительная влажность 10-95 %
Температура хранения:	от -25 до 70 °C максимальная относительная влажность 10-95 %
Масса:	1700 г (включая комплектующие)
Размеры:	280 x 270 x 107 мм
Соответствие стандартам:	EN 13544-1; EN 60601-1; EN 60601-1-2; CE0434

Право на внесение технических изменений сохраняется.

Дата производства: первые четыре цифры серийного номера прибора. Первая и вторая цифры – неделя производства, третья и четвертая – год производства.