

РАЗМЕР: 105\*148мм



Срок гарантии - 1 год с даты продажи  
Срок службы: 3 года  
Произведено по заказу и под контролем ООО  
«ВИТТА - МЕД»

Импортером и уполномоченным  
представителем изготовителя на территории  
Российской Федерации, а также государств-  
членов Таможенного союза является фирма  
ООО «ВИТТА - МЕД»

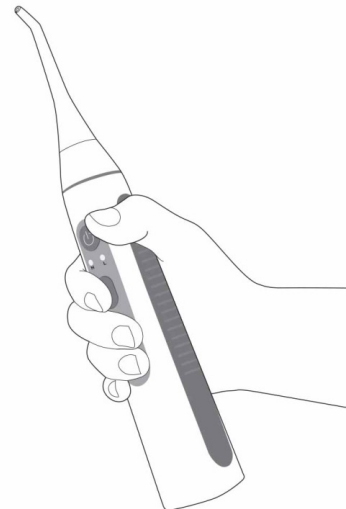
119361, г. Москва, ул. Большая Очаковская, д.  
47а, Тел./Факс: +7 (495) 981-88-73  
Бесплатная горячая линия по России:  
8 (800) 550-97-92  
Подробная информация на нашем сайте:  
[www.vitta-ag.ru](http://www.vitta-ag.ru)

Производитель:  
SHENZHEN ABOEL INDUSTRIAL CO., LIMITED  
Add: No.80, Baoshi East Road, Shiyan Town,  
Baoan District, Shenzhen (PC:518108),  
Guangdong, China



## ИНСТРУКЦИЯ ПО ИСПОЛЬЗОВАНИЮ ИРРИГАТОРА ПОЛОСТИ РТА С ФУНКЦИЕЙ ЗУБНОЙ ЩЕТКИ Mod. AG-707 / Mod. AG-708

Благодарим Вас за приобретения ирригатора для полости рта с функцией звуковой зубной щетки MED-2000 RUS. Прибор сочетает в себе две возможности: ирригатора и звуковой зубной щетки. Ирригатор полости рта предназначен для массажа тканей десен, удаления зубного налета, очистки промежутков между зубами и десенных карманов, удаление вредных бактерий. Звуковая зубная щетка с высокочастотными колебаниями, это позволяет эффективно очищать зуб со всех сторон, включая труднодоступные места (бороздки, ямки, контактные поверхности зубов). Надлежащая эксплуатация и должный уход за прибором обеспечат долгие годы надежной службы.



## ВАЖНЫЕ МЕРЫ И ПРЕДОСТОРОЖНОСТИ

### ПЕРЕД ИСПОЛЬЗОВАНИЕМ ОЗНАКОМЬТЕСЬ СО ВСЕМИ ИНСТРУКЦИЯМИ.

#### ПРИМЕЧАНИЕ

Перед первым использованием ирригатора заполните стаканчик для воды и пропустите всю воду полностью через устройство, держа ручку ирригатора над раковиной. Первое использование данного прибора может вызвать кожный зуд или легкую кровоточивость десен, поскольку десны не привыкли к эффективному очищению подобного рода. Рекомендуется начинать очищение при низких установочных параметрах. Для этого необходимо установить кнопку регулировки давления на (мягкую) скорость "L" на некоторое время и дать зубам и деснам привыкнуть к новому методу мягкого очищения; затем вы можете постепенно увеличить давление, если вас не беспокоит кровоточивость десен, и вы не испытываете какой-либо дискомфорт. Подобное явление (зуд или легкое кровотечение) может длиться от одного до нескольких дней, которое прекращается по мере привыкания слизистой десен к данной манипуляции. Если зуд или кровотечение не прекращается в течении 2 недель, прекратите использование данного прибора и проконсультируйтесь с вашим стоматологом.

#### ПРЕДУПРЕЖДЕНИЕ

Используйте данный прибор исключительно для ухода за полостью рта в соответствии с его предназначением, как указано в настоящей инструкции или в соответствии с рекомендациями ваших персональных стоматологов.

#### Чтобы снизить риск электрошока, травмы или пожара:

- Не берите зарядное устройство мокрыми руками.
- Не кладите и не роняйте прибор в воду или иную жидкость.
- Не кладите и не храните прибор в местах, откуда он может упасть или соскользнуть в ванную, умывальник или раковину.

#### ВНИМАНИЕ

- Прибор не предназначен для детей младше 3 лет. Рекомендованный возраст для пользования данным ирригатором полости рта – от 8 лет.
- Никогда не оставляйте ребенка без присмотра рядом с работающим прибором. Дети должны использовать ирригатор под присмотром взрослых.
- Настоящий прибор, а также его принадлежности и упаковочные материалы (картонная упаковка, пластиковые пакеты и т.д.) не являются игрушками! Прибор содержит мелкие детали, которые могут быть проглочены. Всегда храните прибор, комплектующие и упаковочные элементы в недоступном для младенцев и детей месте.
- Данный прибор не предназначен для самостоятельного использования лицами (включая детей) с ограниченными физическими или умственными способностями, или с недостаточным опытом и знаниями, если они не будут обучены и проинструктированы по вопросам использования прибора лицами, ответственными за их безопасность.
- Не подключайте прибор к системе напряжения, не соответствующей системе напряжения, указанной на приборе или зарядном устройстве. Подключение к не соответствующей величине напряжения повредит прибор, при этом гарантия может быть АННУЛИРОВАНА.
- Если прибор вскрывается / разбирается по какой-либо причине, гарантия АННУЛИРУЕТСЯ.
- Не используйте прибор без насадки или головки зубной щетки.
- Наводите струю воды только на свои зубы и десны, таким образом, чтобы поток воды не попал под язык, в ухо, нос или другие деликатные ткани и части тела. Этот прибор может вырабатывать давление способное нанести вред эти областям.
- Не роняйте и не помещайте посторонние предметы в какую-либо открытую часть прибора.
- Избегайте избыточного давления на насадку. Не блокируйте поток воды, прижимая насадку к деснам во время чистки, это может повредить механизм.
- Наполняйте резервуар водой или иным раствором, рекомендованным исключительно профессиональным стоматологом для применения в ирригаторах.
- Ирригатор может использоваться для подачи ополаскивателя и антибактериальных растворов.

- Не кладите посторонние предметы, особенно металлические, в зарядное устройство, подключенное к сети. Храните электрический шнур в стороне от нагретых поверхностей.
- Не заливайте в прибор растворы, имеющие в составе взвешенные частицы (настои, отвары, суспензии, йод, соляной раствор, или водо-нерастворимые концентрированные эфирные масла и вязкие растворы). Их использование может ухудшить эксплуатационные качества и сократить срок эксплуатации прибора. Использование указанных продуктов может привести к закупориванию или разрывающему воздействию на трубку и насос ирригатора. В последствии данный факт может привести к аннулированию гарантии.
- Снимите на зубные украшения перед тем как использовать прибор. Не используйте прибор, если у вас во рту или на языке имеется открытая рана.
- Данный прибор является средством для соблюдения личной гигиены, и не предназначен для использования многочисленными пациентами, в стоматологической практике или в коммерческом учреждении.
- Перед тем, как использовать прибор, проконсультируйтесь со своим стоматологом, если в течение следующих двух месяцев вам предстоит операция на деснах.
- Проконсультируйтесь со своим стоматологом, если после использования прибора у вас наблюдается обильная кровоточивость десен, или если десны продолжают кровоточить и после недели использования прибора.
- Проконсультируйтесь с врачом, если у вас имеются какие-либо иные проблемы со здоровьем.

**Если прибор по-прежнему работает некорректно, прекратите его использовать и проконсультируйтесь с местной торговой фирмой или производителем.**

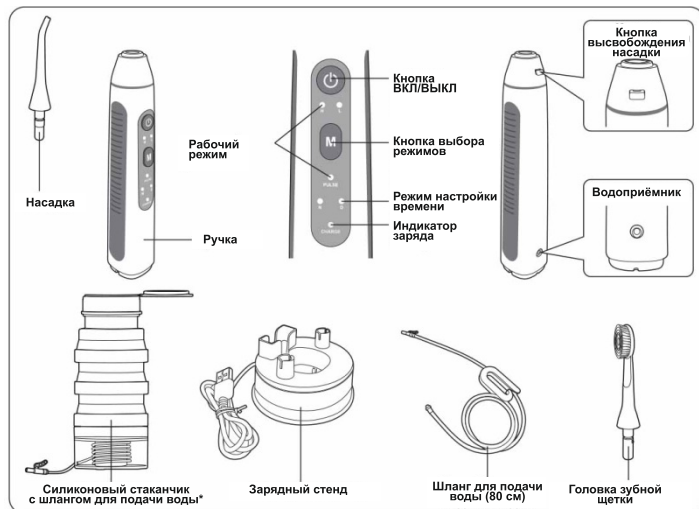
#### ПРЕДУПРЕЖДЕНИЕ:

Разбирать прибор категорически запрещено! Разборка может привести к короткому замыканию, пожару, или травме.  
В случае необходимости ремонта или техобслуживания (например, замены батареек) отнесите прибор в лицензированный центр сервисного обслуживания.

#### ОХРАНА ОКРУЖАЮЩЕЙ СРЕДЫ

Перезаряжаемая литиевая батарейка внутри прибора может содержать вещества, загрязняющие окружающую среду. Перед тем, как выбросить прибор, вытащите батарейку и отнесите в установленный пункт утилизации батареек. В соответствующих местных органах вы также можете получить информацию о том, как правильно повторно использовать или утилизировать прибор.

#### ОПИСАНИЕ ПРИБОРА И КОМПЛЕКТУЮЩИХ



\*Силиконовый стаканчик может не входить в данный комплект в зависимости от конфигурации изделия.

#### ТЕХНИЧЕСКИЕ ХАРАКТЕРИСТИКИ

Материал корпуса	ABS+TPR
Напряжение	3,7 В
Номинальная мощность	3 Ватт
Время зарядки	В течение 12 часов
Батарея	Встроенная литиевая, 1500 мАч
Время автономной работы	~ 30 мин (при условии полной зарядки)
Степень защиты корпуса от проникновения пыли и воды	IPX7
Частота колебаний зубной щетки	19 000 в мин
Частота пульсации	1200-1700 в минуту
Частота пульсаций ирригатора в режимах	"Н"- 1700, Г- 1200, "Pulse"-1450
Диапазон давления воды	310-690 кПа (регулируется)
Размеры основного блока	198 x 39,5 x 39,5 мм
Вес	209,2 г
Диапазон напряжения	110-240 В

## ЗАМЕНИТЕ НАСАДКУ

- Если кончик насадки деформирован, своевременно замените насадку на новую.
- Насадка является расходным материалом. В целях гигиены стоматологи рекомендуют менять насадку примерно каждые шесть месяцев даже при отсутствии изменений ее формы.



Новая насадка  
(Вид сверху)



Деформированная насадка  
(Вид сверху)

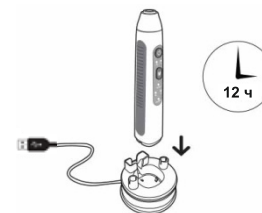
**Примечание:** Внутри прибора (в корпусе прибора и в трубках подачи воды) возможны остатки влаги, оставшиеся после проверки и тестирования прибора на заводе изготовителя..

## ПОДГОТОВКА К ИСПОЛЬЗОВАНИЮ

### ЗАРЯДКА УСТРОЙСТВА ПЕРЕД ПЕРВЫМ ИСПОЛЬЗОВАНИЕМ

Первоначально прибор должен заряжаться от 10 до 12 часов, в зависимости от статуса предыдущей зарядки батарейки. Подключите кабель USB к любой стандартной электрической розетке. Непрерывно светящийся светодиодный индикатор укажет на то, что источник питания подключен, и прибор заряжается

1. Особенностью прибора является возможность подзарядки через USB разъем или с помощью сетевого адаптера. Подсоедините USB-разъем на подставке для подзарядки к USB адаптеру с выходной мощностью постоянного тока 5В, и вставьте адаптер в розетку.
  - Перед зарядкой убедитесь в том, что прибор отключен



2. Подключите прибора к зарядному стенду с нужной стороны, и индикатор зарядки загорится красным цветом. Убедитесь в том, чтобы прибор находилось в вертикальном положении, для обеспечения корректной зарядки.
3. Как правило, батарейка прибора полностью заряжается в течение 12 часов. Вытащите вилку из розетки после того, как прибор зарядится полностью. Индикатор зарядки загорится зеленым цветом, когда прибор будет полностью заряжен. После того, как прибор будет полностью заряжен, его можно будет использовать до 30 минут непрерывной работы

### Примечания:

- При использовании прибора впервые, или его не использовании в течение более шести месяцев индикатор зарядки может не загораться в течение нескольких минут после начала зарядки, или же может сократиться время работы. В таком случае зарядите прибор на 12 часов или более.
- По мере разрядки батарейки постепенно снижается мощность прибора, что является нормальным явлением. Когда батарейка разряжена, индикатор зарядки загорается красным цветом. Зарядите батарейку вовремя.
- Во время зарядки прибор нагревается, что является нормальным явлением. Продолжительность работы сокращается по мере старения батарейки.

## РУКОВОДСТВО ПО УСТРАНЕНИЮ НЕИСПРАВНОСТЕЙ

Симптом	Возможная причина	Способ решение
Не загорается индикатор заряда	Неисправность розетки	Убедитесь, что вилка USB-кабеля и адаптер полностью воткнуты в розетку; попробуйте использовать другую розетку.
	Прибор неправильно подключен к источнику тока	Отключите прибор от зарядного стенда, затем аккуратно подключите его повторно.
Прибор не включается	Вы только что приобрели прибор, или же он не использовался более трех месяцев. Необходимо зарядить батарейки	Заряжайте блок в течение минимум 12 часов
Слишком низкое водяное давление или слишком короткое рабочее время	Слишком слабый заряд батарейки	Полностью перезарядите батарейку; заряжайте батарейку в течение минимум 12 часов.
Насос работает, но вода не вытекает из насадки.	Пустой водяной резервуар	Наполните резервуар водой
	Забыли подсоединить трубу подачи воды к наливному отверстию	Убедитесь, что труба подачи воды подсоединена правильно
	Засорен фильтр трубы	Очистите фильтр
	Засорена или деформирована насадка	Замените насадку
Повторная зарядка до падения давления, прибор можно использовать лишь в течение 2 или 3 минут	Истек срок годности батарейки (примерно 3 года)	Отнесите устройство в лицензированный сервисный центр для замены батарейки (не заменяйте батарейку самостоятельно).

## КАК ИСПОЛЬЗОВАТЬ

### Примечание:

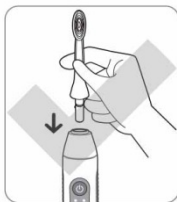
После первого использования прибора может возникнуть зуд или легкое кровотечение по причине того, что десны не привыкли к эффективному очищению такого рода. Рекомендуется установить низкий/стандартные параметры. Для этого необходимо установить кнопку регулировки давления на (мягкую) скорость "L" на некоторое время и дать зубам и деснам привыкнуть к новому методу мягкого очищения; затем вы можете постепенно увеличить давление, если вас не беспокоит кровоточивость десен, и вы не испытываете какой-либо дискомфорт. Подобное явление (зуд или легкое кровотечение) длится несколько дней, или прекращается в течение 1 или 2 недель. Если зуд или кровотечение не прекращается и через 2 недели, прекратите использование данного прибора и проконсультируйтесь с вашим стоматологом.

### Установка и снятие насадки

1. Возьмите необходимую насадку / головку зубной щетки, удостоверьтесь в ее исправности и установите в центральное отверстие в верхней части ручки прибора. Крепко прикрепите насадку / головку зубной щетки; она должна оказаться на своем месте. Для замены насадки / головки зубной щетки, для этого нажмите кнопку фиксатора и потяните насадку из отверстия ручки вверх.

#### Примечание:

- Не нажимайте кнопку фиксатора насадки / головки зубной щетки во время работы прибора.
- Головка электрической зубной щетки является нестандартным аксессуаром; это дополнительный компонент, наличие которого зависит от конфигурации прибора.
- Головку электрической зубной щетки следует вставлять соответствующим концом вниз.



2. Вставьте соединитель трубы подачи воды во входное отверстие устройства и положите другой конец трубы в резервуар, наполненный водой, затем прикрепите трубу к стенке резервуара крепежным хомутом.

**Примечание:** Убедитесь в том, что фильтр трубы подачи воды находится в нижней части резервуара.

**Внимание:** Пользуйтесь только теми насадками и аксессуарами, которые рекомендует MED-2000 RUS

### Чистка основного устройства

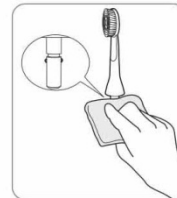
3. Для чистки прибора используйте чистое полотенце, мойте тщательно, чтобы смыть водой все пятна.
  - Не погружайте прибор в воду на длительное время. После мытья водой сразу же вытрите насухо тряпкой; прибор должен оставаться сухим.
  - После использования любого специального раствора промойте прибор для удаления остатков раствора. Для этого частично наполните стаканчик теплой водой, включите прибор, направив насадкой в раковину, и подождите, пока не выйдет вся жидкость.

### Чистка насадки

4. Начисто протрите сухой или влажной тряпкой, или же снимите насадку, чтобы прополоскать, затем протрите тряпкой;
  - Не сгибайте, не тяните и не скручивайте насадку;

### Чистка головки электрической зубной щетки

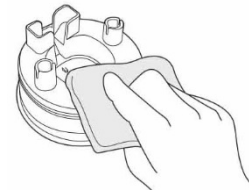
5. Головка электрической зубной щетки является нестандартным аксессуаром. Это дополнительный компонент, наличие которого зависит от конфигурации прибора.
  - После чистки зубов наклоните головку зубной щетки и прополощите ее.
  - Снимите головку с прибора и мягко протрите металлическую часть сухой тряпкой или полотенцем.
  - Чтобы не повредить головку зубной щетки в результате попадания в нее воды, не прополаскивайте ее после того, как вы сняли ее с прибора.



**СТОМАТОЛОГИ РЕКОМЕНДУЮТ МЕНЯТЬ ГОЛОВКУ ЗУБНОЙ ЩЕТКИ КАЖДЫЕ 3 МЕСЯЦА, А НАСАДКУ - КАЖДЫЕ 6 МЕСЯЦЕВ.**

**Протирайте капли воды на зарядном устройстве чистой сухой тряпкой.**

6. Не пользуйтесь растворителем, бензином или спиртом, так как это может привести к выходу компонентов из строя, их растрескиванию или потере их эффективности.
  - Не чистите зарядное устройство водой. Аккуратно протирайте металлические контакты сухой тряпкой, иначе зарядные контакты могут деформироваться, что приведет к плохому контакту, или даже выходу зарядного устройства из строя.



## ЗДОРОВАЯ ЧИСТКА

(Наличие дополнительных компонентов зависит от конфигурации прибора)

1. Надежно прикрепите головку зубной щетки к прибору соответствующим концом вверх.
2. Медленно двигайте щетку к линии десен, держа ее под углом 45 градусов.
3. Во время чистки нажимайте кнопку "M" для переключения чистящих механизмов.
4. Вибрация щетки прекращается каждые 30 секунд во время чистки, что означает изменение зоны чистки.



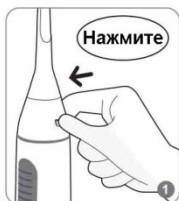
30 секунд



3. Если вы используете специальный водяной стаканчик, просто вставьте хомутик водяной трубки на стаканчике и во входное отверстие прибора. Наполните стаканчик водой. Силиконовый стаканчик является нестандартным аксессуаром, которого зависит от конфигурации прибора, наличие которого зависит от конфигурации прибора.

## ПОСЛЕ ИСПОЛЬЗОВАНИЯ

1. Вылейте или высушите оставшуюся воду в силиконовом стаканчике..
2. Закрепите прибор в зарядном стенде в вертикальном положении.
3. Нажав кнопку высвобождения насадки/головки зубной щетки, снимите насадку/головку зубной щетки с прибора и зафиксируйте ее на держателе.

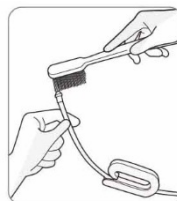


## ОЧИСТКА И ОБСЛУЖИВАНИЕ

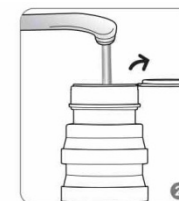
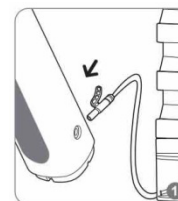
1. Вымойте прибор водой или нейтральным чистящим средством. Нельзя мыть прибор горячей водой, температура которой превышает 50°C.

- Не пользуйтесь едкими или абразивными средствами (например, уксусом или средством для удаления накипи), так как они могут повредить прибор.

2. Используйте мягкую щетку для аккуратной очистки фильтра, расположенного в верхней части трубки подачи воды.



**Примечание:** Наполните силиконовый стаканчик водой после подключения трубки подачи воды.



4. Кнопка "M" - Установка временного режима  
Держите нажатой кнопку "M" в течение 2-3 секунд для переключения рабочего режима: Стандартный режим чистки на кнопке "N", Режим тщательного очищения на кнопке "D".

**Примечание:**

- В момент включения прибора индикатор временного режима загорится цветом ранее выбранного режима.
- Когда батарея разряжена, прибор может вернуться в заводской режим по умолчанию "N". Если вы хотите установить режим "0", нажмите кнопку "M" и удерживайте в течение примерно 1,5 секунд для переключения рабочего режима.

Описание рабочего режима:

Режим	Описание	Время
N	Стандартная чистка	60 секунд
D	Тщательное очищение	150 секунд

5. Кнопка "М" - настройка рабочего режима

Нажмите и удерживайте кнопку "М" в течение 1-2 секунд, и рабочий режим переключится с режима "Пульсирующий" на режим "L" (высокая скорость), а затем на режим "L" (низкая скорость) соответственно.

**Примечание:**

- Индикатор временного режима загорится цветом ранее выбранного режима.
- Если прибор не использовался в течение более 30 дней, или после того, как устройство было полностью заряжено, будучи полностью разряженным, первоначальным режимом при включении будет режим "L" (мягкий).

Описание рабочего режима:

Режим	Описание	Применение
H	Стандартный и высокоскоростной	Рекомендуется для нормального очищения
L	Мягкий и Низкоскоростной	Рекомендуется для чувствительных зубов, а также лицам, использующим прибор впервые, или лицам, нуждающимся в более мягкой, нежели стандартной чистке
PULSE	"Пульсирующий"	Значения силы и скорости находятся между режимами "H" и "L". Подходит для массажа десен и укрепления зубов

- При первоначальном использовании нажмите кнопку «функционирование» для включения прибора, и проверьте все рабочие режимы с помощью силиконового стаканчика, заполненного водой.
- Если в течение 30 секунд после нажатия кнопки "М" не производится никаких действий, прибор автоматически перейдет в спящий режим, затем полностью выключится.
- Рекомендуется использовать прибор при температуре воздуха от 5 до 35 градусов Цельсия. При использовании вне указанного диапазона прибор может перестать работать.
- Не прижимайте крепко кончик насадки к зубам или деснам.
- Не включайте переключатель до того, как насадка окажется у вас во рту.
- Не эксплуатируйте прибор при пустом силиконовом стаканчике, это может привести к неисправности.

6. Перед тем, как нажать кнопку "⏻" положите насадку в рот, затем осторожно закройте рот. При использовании слегка опустите голову, смотрите в раковину, приоткройте рот и поднимите локти.

Во время работы прибора нажмите кнопку "М" для переключения режима.

7. После использования нажмите кнопку "⏻" чтобы выключить прибор. Выключайте прибор, когда насадка еще находится у вас во рту, чтобы предотвратить разбрызгивание.

**ПРИСТУПАЯ К ИСПОЛЬЗОВАНИЮ**

1. После ознакомления со всеми соответствующими рабочими режимами. Положите насадку в рот перед тем, как включить рабочую кнопку. Держите рот слегка приоткрытым, чтобы могла вытекать вода.



2. Нажмите кнопку "⏻", чтобы начать использование прибора. При использовании учтите следующее: струя воды должна быть направлена на зубы и десны вертикально; Двигайте щетку по зубам медленно и чистите зубы по порядку; Держите насадку параллельно линии десен и перпендикулярно деснам; Тщательно вычистите зубы, коронки и протезы; При нажатии кнопки "М" во время использования изменится рабочий режим.



3. • На данном приборе предусмотрена функция отключения временного режима. Если чистка не завершена в течение установленного времени, нажмите кнопку (!) для продолжения. По окончании использования выключите прибор, нажав рабочую кнопку. Не выключайте прибор пока насадка находится у вас во рту, чтобы предотвратить разбрызгивание.



#### УТИЛИЗАЦИЯ:

В целях защиты окружающей среды запрещается утилизировать прибор в составе бытовых отходов. Утилизация вышедших из строя блоков иригаторов MED-2000 RUS проводится в соответствии с ДИРЕКТИВОЙ 2002/95/ЕС ОБ ОТХОДАХ ЭЛЕКТРИЧЕСКОГО И ЭЛЕКТРОННОГО ОБОРУДОВАНИЯ (WEEE).

Процедура утилизации иригаторов проводится специализированной компанией и состоит из следующих операций: получение изделия от лечебного учреждения / потребителя, разборка на компоненты, сортировка полученных компонентов по видам вторичного сырья (металлы, пластик, электронный лом) и классам опасности перерабатываемых материалов (отходов).

В случае возникновения вопросов, обратитесь в местные органы власти, ответственные за утилизацию отходов. Являются биологически безопасными отходами.

#### УТИЛИЗАЦИЯ ИЗДЕЛИЙ, ВХОДЯЩИХ В СОСТАВ ПРИБОРА

Изделия, входящие в состав прибора у которых закончился срок годности, либо неисправные изделия, являются биологически безопасными отходами. Для утилизации обратитесь в специализированные пункты приема, расположенные в Вашем городе, или к местным органам власти для получения подробной информации о том, куда и как вернуть данный прибор для экологически безопасной переработки.

#### СМЕННЫЕ ЧАСТИ И ДОПОЛНИТЕЛЬНОЕ ПРИНАДЛЕЖНОСТИ

У прибора отсутствуют детали, которые требуют профилактику и техническое обслуживание в специализированном центре. При необходимости ремонта прибора, свяжитесь со службой технического обслуживания клиентов или с официальным дилером. Запрещается разбирать и собирать прибор самостоятельно. По вопросам сменных частей прибора обращайтесь к своему дистрибьютору.

#### УСЛОВИЯ ГАРАНТИИ:

Гарантия обретает силу только если дата покупки подтверждается печатью и подписью дилера (магазина) и подписью покупателя.

Гарантия охватывает любые заводские дефекты в течение года со дня продажи изделия и включает в себя бесплатную замену неисправных деталей и работу по устранению заводского дефекта. В случае невыполнения гарантийных обязательств в течение 14 дней со дня сдачи Товара в гарантийную мастерскую, или в случае 3-х кратного гарантийного ремонта изделия и следующей поломки в течение гарантийного срока не по вине покупателя, покупатель имеет право на замену данного товара на новый того же типа или на возврат денег.

Гарантия не покрывает повреждения, вызванные неправильным использованием (см. также список ниже), нормальный износ сменных чистящих насадок, дефекты, оказывающие незначительный эффект на качество работы прибора.

Эта гарантия теряет силу если ремонт производился не уполномоченным на то лицом и если использованы не оригинальные детали фирмы.

В случае предъявления рекламации по условиям данной гарантии, передайте изделие целиком вместе с гарантийным талоном в любой из центров сервисного обслуживания MED-2000 RUS. Все другие требования, включая требования возмещения убытков, исключаются, если наша ответственность не установлена в законном порядке.

Рекламации, связанные с коммерческим контрактом с продавцом не попадают под эту гарантию.

В соответствии с законом РФ № 2300-1 от 7.02.1992 г. «О защите прав потребителей» и принятым дополнением к закону РФ от 9.01.1996 г. «О внесении изменений» и дополнений в закон «О защите прав потребителей» и «Кодекс РСФСР об административных правонарушениях», фирма MED-2000 RUS устанавливает срок службы на изделие равным трем годам с момента приобретения или с момента производства, если дату продажи установить невозможно.

Изделия MED-2000 RUS изготовлены в соответствии с высокими требованиями европейского качества. При бережном использовании и при соблюдении правил по эксплуатации, приобретенное Вами изделие MED-2000 RUS, может иметь значительно больший срок службы, чем срок установленный в соответствии с Российским законом.

#### Случаи, на которые гарантия не распространяется:

Случаи, на которые гарантия не распространяется:

- дефекты, вызванные форс-мажорными обстоятельствами;
- использование в профессиональных целях;
- нарушение требований инструкции по эксплуатации;
- неправильная установка напряжения питающей сети (если это требуется);
- внесение технических изменений;
- механические повреждения;
- повреждения по вине животных, грызунов и насекомых (в том числе случаи нахождения грызунов и насекомых внутри приборов).

#### Сроки службы и гарантии

Комплектующие	Срок гарантии	Срок службы
Прибор (электронный блок)	1 год	3 года
Силиконовый стаканчик		
Зарядное устройство		
Головка зубной щетки	3 месяца	3 месяца
Стандартная насадка	6 месяцев	6 месяцев

#### РЕМОНТ ИРРИГАТОРОВ ПРОИЗВОДИТСЯ:

ПО АДРЕСУ: 119361 г. Москва, ул. Большая Очаковская, д. 47а  
Региональные центры технического обслуживания можно узнать по телефону или e-mail.  
Тел.: +7 (495) 981-88-73. Бесплатная горячая линия по России: 8 (800) 550-97-92  
E-mail: med-2000@med-2000.ru

#### ГАРАНТИЙНЫЙ ТАЛОН

Серийный номер		Печать и подпись продавца
Дата продажи		
Номер чека/накладной		
ИНН продавца		и.п.
Подпись покупателя		

В соответствии с Постановлением Правительства РФ от 19 января 1998 г. №55 «Товары для профилактики и лечения заболеваний в домашних условиях (предметы санитарии и гигиены из металла, резины, текстиля и других материалов, инструменты, приборы и аппаратура медицинские и т.д.); Предметы личной гигиены...» входят в Перечень непродовольственных товаров надлежащего качества, не подлежащих возврату или обмену на аналогичный товар другого размера, формы, габарита, фасона, расцветки или комплектации.