

beurer

EM 25



RUS Миостимулятор EMS
Инструкция по применению








Содержание

1. Для ознакомления	2
1.1 Что такое тренажер для ягодич?.....	2
1.2 Что такое технология EMS и в чем ее преимущества?	3
1.3 Комплект поставки	3
2. Важные указания.....	3
3. Подготовка к работе.....	7
3.1 Вставка батарейки.....	7
3.2 Нанесение гелевой пленки.....	7
3.3 Применение.....	7
4. Замена гелевой пленки	8
5. Утилизация	8
6. Технические данные	9
7. Что делать при возникновении каких-либо проблем?	9
8. Гарантия	10

Уважаемые покупатели!

Мы рады, что Вы выбрали изделие из нашего ассортимента. Наша марка известна своими высококачественными и всесторонне проверенными изделиями: обогревателями, аппаратами для мягкой терапии, измерения кровяного давления и веса, диагностики, массажа и обеспечения воздухом. Пожалуйста, внимательно прочитайте эту инструкцию по применению и следуйте ее указаниям.

С наилучшими пожеланиями коллектив „BEURER“

	Серийный номер
	Срок годности
	Производитель
	2 батарейки AAA
	Внимание! Прочтите инструкцию по применению.
	Соблюдайте инструкцию по применению
	Рабочая часть типа BF

1. Для ознакомления

1.1 Что такое тренажер для ягодич?

Тренажер для ягодич представляет собой самоклеящийся прибор EMS для тренировки мускулатуры и расслабления мышц. Используемая технология EMS обеспечивает более точное воздействие. Миостимулятор EMS состоит из силиконового каучука медицинского качества и отличается элегантным дизайном. Он чрезвычайно тонкий и гибкий, что позволяет ему с идеальной точностью принимать форму соответствующей части тела. Высокотехнологичная схема соединений обеспечивает высокий уровень экономии энергии в ходе каждой из процедур продолжительностью 20 минут.

1.2 Что такое технология EMS и в чем ее преимущества?

Электрическая стимуляция мышц (EMS)

представляет собой широко распространенную и общепризнанную методику, которая вот уже много лет применяется в спортивной и реабилитационной медицине. При занятиях спортом и фитнесом EMS также используется в качестве дополнения к обычной тренировке мускулатуры, что позволяет повысить работоспособность определенных групп мышц и добиться соответствия пропорций тела желаемым эстетическим параметрам. EMS применяется с двумя целями. С одной стороны, эта методика обеспечивает целенаправленное укрепление мускулатуры (тонизирующее применение), а с другой стороны, с ее помощью также можно достичь расслабляющего эффекта и снижения напряжения (применение с целью релаксации).

Приборы EMS работают путем передачи тока через кожу. При этом гелевая пленка выступает в роли передающей среды, подверженной естественному износу. Если гелевая пленка перестает обеспечивать достаточный контакт с кожей и миостимулятор EMS прилегает к коже не по всей поверхности, то пленку необходимо заменить. В противном случае повышенная плотность тока может привести к раздражению кожи.

1.3 Комплект поставки

- 1 тренажер для ягодич
- 4 самоклеящиеся гелевые пленки

- 2 батарейки AAA 1,5 В

Предметы, приобретаемые дополнительно

- 1 комплект самоклеящихся гелевых пленок, арт.: 647.14

При необходимости своевременно обратитесь в указанный сервисный центр.

ВНИМАНИЕ!

Используйте тренажер для ягодич исключительно для людей;

- в целях, для которых он был разработан, и только способом, описанным в данной инструкции по применению. Любое применение не по назначению может быть опасным;
- для наружного применения;
- с оригинальными элементами из комплекта поставки или оригинальными элементами, приобретаемыми отдельно (в противном случае гарантия теряет силу).

2. Важные указания

Применение прибора не заменяет врачебных консультаций и лечения. Поэтому при любых видах боли или заболеваний всегда предварительно консультируйтесь с врачом!

ОСТОРОЖНО!

Во избежание причинения вреда здоровью категорически не рекомендуется использовать тренажер для ягодич в следующих случаях:

- при наличии имплантированных электрических приборов (например, кардиостимуляторов);
- при наличии металлических имплантатов;
- при ношении инсулиновой помпы;
- при высокой температуре (например, $> 39\text{ }^{\circ}\text{C}$);
- при известных или острых нарушениях сердечного ритма или других нарушениях ритма и проводимости сердца;
- при болезнях, протекающих с приступами (например, эпилепсии);
- при беременности;
- при раковых заболеваниях;
- после операций, при которых усиленное сокращение мышц может повредить процессу заживления;
- если Вы в прошлом перенесли операцию на спине и боли в области спины связаны с проведенным ранее медицинским вмешательством или несчастным случаем;
- если Вы страдаете метаболическим артритом;
- следует избегать применения в области сердца. Стимулирующие электроды не должны накладываться на переднюю поверхность грудной клетки (зона между ребрами и грудиной), прежде всего в области обеих больших грудных мышц. Это может увеличить риск мерцания предсердий и привести к остановке сердца;
- на костной части черепа, в области рта, полости глотки или гортани;
- в области шеи/сонной артерии/над затылком;
- в области гениталий;
- на коже с острыми или хроническими



- заболеваниями (повреждениями или воспалениями), например при болезненных и безболезненных воспалениях, покраснениях, сыпи (например, аллергии), ожогах, ушибах, опухолях, открытых и заживающих ранах, на послеоперационных рубцах, находящихся в стадии заживления;
- при высокой влажности, например в ванной комнате или во время приема душа;
- после употребления алкоголя;
- при одновременном подключении к высокочастотному хирургическому прибору.

Перед применением прибора проконсультируйтесь с лечащим врачом при:

- острых заболеваниях, в особенности при наличии гипертонических заболеваний, нарушений свертываемости крови, склонности к тромбозам/многократным заболеваниям или при подозрении на эти заболевания, а также при злокачественных новообразованиях;
- любых заболеваниях кожи или открытых ранах;
- неопределенных хронических болезненных состояниях вне зависимости от участка тела;
- диабете;
- любых расстройствах чувствительности с пониженным болевым порогом (например, при нарушениях обмена веществ);
- параллельно проводимом медицинском лечении;
- жалобах, связанных со стимулирующим лечением;
- раздражениях кожи из-за длительной электродной стимуляции одного и того же участка.

⚠ ОСТОРОЖНО!

- Батарейки/аккумуляторы содержат вещества, которые могут нанести вред при попадании внутрь организма. Поэтому храните батарейки/аккумуляторы и изделия в недоступном для детей месте. Если аккумулятор/батарейка был(а) проглочен(а), немедленно обратитесь к врачу.
- Если одна из батареек потекла, избегайте контакта с кожей, глазами и слизистыми оболочками. Если контакт все-таки произошел, промойте пораженные участки водой и незамедлительно обратитесь к врачу.
- Используйте батарейки только одного типа или равноценных типов (см. пункт 6 «Технические данные»).
- Не заряжайте и не разбирайте батарейки, не бросайте их в огонь и не замыкайте накоротко.
- Защищайте батарейки от чрезмерного воздействия тепла.
- Если батарейки разряжены или изделие не используется длительное время, извлеките батарейки из изделия. Это позволит избежать повреждения прибора из-за протекших батареек.
- При необходимости очистите контакты батареек и встречные контакты в приборе перед установкой батареек. Опасность перегрева!

МЕРЫ ПРЕДОСТОРОЖНОСТИ:

- Не приближайте прибор к источникам тепла и не используйте его вблизи (~ 1 м) коротко-

- и микроволновых приборов (например, мобильных телефонов), т. к. это может приводить к скачкам тока.
- Не подвергайте прибор воздействию прямых солнечных лучей или высоких температур.
- Защищайте прибор от пыли, грязи и влаги. Ни в коем случае не погружайте прибор в воду или другие жидкости.
- Прибор подходит для персонального использования.
- Если прибор работает некорректно или у Вас появились недомогание или боли, сразу же прекратите использование прибора.
- Ни в коем случае не изменяйте конструкцию тренажера для ягодич (например, обрезая его). Это приводит к повышению плотности тока и может представлять опасность.
- Не применяйте прибор во время сна, вождения автомобиля или управления машинами и оборудованием.
- Не применяйте прибор при любых работах, при которых непредсказуемая реакция (например, усиленное сокращение мышц, несмотря на низкую интенсивность) может быть опасной.
- Не применяйте прибор во время физических нагрузок (например, занятий спортом).
- Не применяйте тренажер для ягодич на влажной коже, поскольку это снижает клеящую способность прибора.
- Следите за тем, чтобы во время стимуляции металлические объекты, например пряжки ремней, не соприкасались с электродами. Если в зоне применения имеются украшения или пирсинг, то

перед использованием прибора их необходимо снять. В противном случае можно получить точечные ожоги.

- Во избежание возможных опасностей храните прибор в недоступном для детей месте.
- Не рекомендуется предварительная обработка кожи жирным кремом или мазью.
- Для закрепления тренажера для ягодич на коже используйте только специальную гелевую пленку, не применяйте клеящие ленты, бандажи или другие вспомогательные средства. В противном случае неравномерное приклеивание гелевой пленки может повредить кожу.
- В первые минуты выполняйте процедуру сидя или лежа, чтобы в редких случаях наступления вагальной реакции (ощущение слабости) не подвергать себя опасности получения травм. Если появится ощущение слабости, немедленно отключите прибор и положите ноги повыше (примерно на 5–10 мин).

Повреждение

- При наличии повреждений или в случае сомнений не используйте тренажер для ягодич и обратитесь к продавцу или по указанному адресу сервисной службы.
- В случае дефектов или неполадок в работе немедленно отключите прибор.
- Ни в коем случае не пытайтесь самостоятельно открыть тренажер для ягодич и/или произвести его ремонт. Ремонтные работы должны производиться

только службой технической поддержки или авторизованными торговыми организациями. Несоблюдение этого требования ведет к потере гарантии.

- Изготовитель не несет ответственности за ущерб, вызванный неквалифицированным или неправильным использованием прибора.

Очистка

- Перед очисткой всегда извлекайте батарейки из прибора.
- После использования очищайте прибор мягкой, слегка влажной салфеткой. При значительном загрязнении салфетку можно смочить слабым мыльным раствором.
- Следите за тем, чтобы в прибор не попала вода. В случае попадания в прибор воды сразу же извлеките из него батарейку и используйте его только после полного высыхания.
- Не используйте для очистки химические очистители или моющие средства.

Хранение

- После применения снова разместите защитную пленку на гелевой пленке.
- Если прибор не используется длительное время, мы рекомендуем хранить его в сухом месте в оригинальной упаковке. При этом не следует класть на прибор какие-либо предметы.

3. Подготовка к работе

3.1 Вставка батареек

1. Откройте крышку отделения для батареек, потянув ее вверх [1].



2. Вставьте две батарейки AAA 1,5 В. Убедитесь в том, что батарейки установлены правильно [2].



3. Тщательно закройте крышку отделения для батареек.

3.2 Нанесение гелевой пленки

1. Осторожно снимите синюю защитную пленку [3].



2. Аккуратно нанесите гелевую пленку на тренажер для ягодич и осторожно снимите защитную пленку [4]. Следите за тем, чтобы край гелевой пленки не заходил за границы тренажера. Не совсем ровное размещение гелевых пленок не влияет на функциональность.



ОСТОРОЖНО!

Обратите внимание на то, что гелевая пленка должна быть наклеена на прибор стороной, на

которой была размещена защитная пленка синего цвета. В противном случае возможно появление раздражения на коже.

3.3 Применение

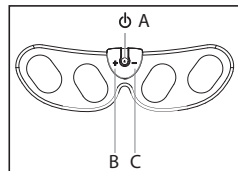
• Поместите тренажер для ягодич на соответствующую часть тела.



1. Чтобы выключить прибор, нажмите кнопку включения/выключения ϕ [A] и удерживайте ее нажатой в течение 1,5 секунд. Раздастся звуковой сигнал.

2. Используйте кнопки +/- для повышения [B] или понижения [C] интенсивности.

3. Через 20 минут прибор автоматически отключится.



Для получения оптимальных результатов рекомендуем Вам 4-недельный план тренировок. При этом учитывайте следующие рекомендации:

1. 1–2 дня покоя в неделю.

2. Отметьте максимальный уровень интенсивности, который использовался во время последнего применения тренажера, и время от времени постепенно повышайте его.

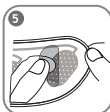
3. Более высокие уровни интенсивности позволяют достигать лучших результатов, но при этом стимуляция не должна доставлять неприятных ощущений.
4. Каждый сеанс стимуляции должен длиться 20 минут.

❗ Важное указание!

- Перед снятием тренажера для ягодичц выключайте его.
- Заменяйте батарейки с низким уровнем заряда!
- Прибор работает только при наличии достаточного контакта с кожей. Если прибор не находится в контакте с кожей, стимуляция не выполняется.
- Используйте тренажер для ягодичц не чаще одного раза в день.
- При продолжительном сигнале отключите прибор. Очистите гелевую пленку и попробуйте запустить программу снова. Если продолжительный сигнал не прекращается, замените гелевую пленку.
- Если клеящая способность гелевой пленки снизилась, немедленно замените ее. Используйте тренажер для ягодичц только после замены гелевой пленки. В противном случае неравномерное приклеивание гелевой пленки может повредить кожу.
- Если Вы чувствуете неприятные электрические покалывания, отключите тренажер для ягодичц и очистите гелевую пленку.

4. Замена гелевой пленки

1. Полностью удалите старую использованную гелевую пленку [5].
2. Осторожно снимите синюю защитную пленку [3].



3. Аккуратно нанесите гелевую пленку на тренажер для ягодичц и осторожно снимите защитную пленку. Следите за тем, чтобы край гелевой пленки не заходил за границы тренажера [4].

⚠ ОСТОРОЖНО!

Обратите внимание на то, что гелевая пленка должна быть наклеена на прибор стороной, на которой была размещена защитная пленка синего цвета. В противном случае возможно появление раздражения на коже.

5. Утилизация

Использованные батарейки, разряженные полностью, следует выбрасывать в специальные контейнеры, сдавать в пункты приема электродов или возвращать продавцам электрооборудования. Закон обязывает пользователей обеспечить утилизацию батареек. Указание. Эти знаки предупреждают о наличии в батарейках следующих токсичных веществ: Pb = батарейка содержит свинец, Cd = батарейка содержит кадмий, Hg = батарейка содержит ртуть. Прибор следует утилизировать согласно Директиве ЕС по отходам электрического и электронного оборудования — WEEE (Waste Electrical and Electronic Equipment). Если у Вас возникли вопросы, обращайтесь в коммунальную организацию, занимающуюся проблемами утилизации.



6. Технические данные

Тип	тренажер для ягодич EM 25
Форма кривой на выходе	двухфазные прямоугольные импульсы
Длительность импульса	400 мкс
Частота импульса	4–50 Гц
Напряжение на выходе	макс. 90 Вpp (на 1000 Ом)
Выходной ток	макс. 90 мАpp (на 1000 Ом)
Источник питания	2 батарейки AAA 1,5 В
Длительность процедуры	20 минут, затем прибор отключается автоматически
Интенсивность	регулируется от 0 до 15
Условия эксплуатации	10–40 °C (50–104 °F) при относительной влажности воздуха 30–85 %
Условия хранения	-10–50 °C (14–122 °F) при относительной влажности воздуха 10–95 %
Размеры	429 x 125 x 21 мм
Масса	110 г (без батареек), 133 г (с батарейками)

i Указание:

В случае применения прибора не в соответствии со спецификацией безупречное функционирование не гарантируется!

Мы оставляем за собой право на технические изменения в связи с модернизацией и усовершенствованием продукта.

7. Что делать при возникновении каких-либо проблем?

Проблема	Возможная причина/устранение
Прибор не включается.	<ul style="list-style-type: none">- Нажмите кнопку ϕ и удерживайте ее нажатой в течение 1,5 секунд.- Проверьте, правильно ли вставлены батарейки, и снова попробуйте включить прибор.- Возможно, батарейки разряжены. Замените батарейки и снова попробуйте включить прибор.
Гелевая пленка больше не держится на коже.	<ul style="list-style-type: none">- Замените гелевую пленку.

<p>Прибор издает необычные сигналы во время работы.</p>	<ul style="list-style-type: none"> - Чтобы выключить прибор, нажмите кнопку ϕ и удерживайте ее нажатой в течение 1,5 секунд. Чтобы снова включить прибор, нажмите кнопку ϕ и удерживайте ее нажатой в течение 1,5 секунд. - Недостаточный контакт гелевых миостимуляторов с кожей. Замените гелевые миостимуляторы. - Возможно, батарейки разряжены. В этом случае их следует заменить.
<p>Вы не чувствуете стимулирующего воздействия.</p>	<ul style="list-style-type: none"> - Нажмите кнопку ϕ и удерживайте ее нажатой в течение 1,5 секунд. - Убедитесь в том, что гелевая пленка не выступает за границы прибора, и попробуйте провести процедуру снова. - Постепенно увеличивайте интенсивность.
<p>Кожа на месте манипуляций покраснела.</p>	<ul style="list-style-type: none"> - Сразу же прекратите применение прибора на этом месте. Подождите, пока кожа снова не приобретет свой нормальный цвет. Если раздражение не проходит, обратитесь к дерматологу.

<p>Интенсивность внезапно начинает снижаться.</p>	<ul style="list-style-type: none"> - Замените батарейки и попробуйте провести процедуру снова.
---	---

8. Гарантия

Мы предоставляем гарантию на дефекты материалов и изготовления на срок 12 месяцев со дня продажи через розничную сеть.

Гарантия не распространяется:

- на случаи ущерба, вызванного неправильным использованием
- на быстроизнашивающиеся части (электроды , батарейки)
- на дефекты, о которых покупатель знал в момент покупки
- на случаи собственной вины покупателя.

Товар сертифицирован: бытовые массажеры – ООО «ВСЦ МИРАТЕКС», №РОСС DE. АВ02.В08979 срок действия с 14.02.2013 по 13.02.2016 гг

Срок эксплуатации изделия: мин 3 года



AB 02

Фирма-изготовитель: Бойрер Гмбх, Софлингер
штрассе 218
89077-УЛМ, Германия

Фирма-импортер: 109451 г. Москва, ул. Перерва, 62,
корп. 2, офис 3

Сервисный центр: 109451 г. Москва,
ул. Перерва, 62, корп. 2
Тел(факс) 495—658 54 90
bts-service@ctdz.ru

Дата продажи _____

Подпись продавца _____

Штамп магазина _____

Подпись покупателя _____

