



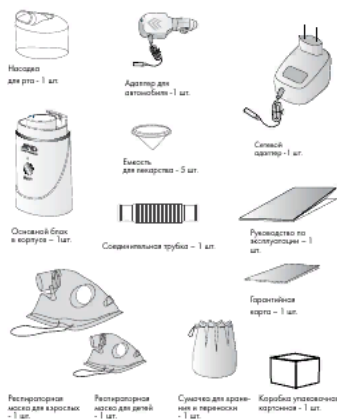
## ИНГАЛЯТОР УЛЬТРАЗВУКОВОЙ

Модель UN-231

Руководство по эксплуатации  
Технический паспорт



### КОМПЛЕКТАЦИЯ И ВНЕШНИЙ ВИД



3

### ПОДГОТОВКА К ИСПОЛЬЗОВАНИЮ

1. Перед первым использованием или после длительного хранения очистите прибор в соответствии с правилами подзаголовка ЧИСТКА ПРИБОРА, раздел ХРАНЕНИЕ ПРИБОРА И УХОД ЗА НИМ.
2. Убедитесь, что прибор выключен (кнопка ВКЛ./ВЫКЛ. приведена в положение «ОFF»).
3. Снимите верхнюю прозрачную крышку и, если есть, емкость для лекарства (рис. 1).
4. Заполните резервуар водой до отмеченного уровня (между двумя линиями внутри резервуара). Температура воды должна быть 20 - 30° С (рис. 2). Для более высокой скорости ингаляции используйте воду с высокой температурой. Предпочтительно использовать дистиллированную воду.
5. Поместите емкость для лекарства внутрь резервуара с водой и заполните её лекарством (рис. 3-4).
6. Поместите сверху прозрачную крышку (рис. 5).
7. Поместите штекер адаптера в сетевой разъем, находящийся в нижней части прибора (рис.6) и установите ингалятор на столе.
8. Включите сетевой адаптер в сеть переменного тока.
9. Для проведения ингаляции сразу на все участки дыхательных путей используйте респираторные маски для взрослых и детей.
10. Прикрепите один конец соединительной трубки к разьему на верхней прозрачной крышке ингалятора, а другой - к респираторной маске.
11. Убедитесь, что кнопка ВКЛ./ВЫКЛ. находится в положении «OFF» (прибор выключен). Включите вилку сетевого шнура в розетку.

#### ВНИМАНИЕ!

- Не используйте какие-либо лекарственные препараты без предварительной консультации со специалистом. При несоблюдении указанной специализации диагноза и способа применения они могут быть опасны для здоровья.
- Запрещается использовать эфирные масла и лекарства, содержащие эфирные масла, суспензии и растворы, содержащие взвешенные частицы, в том числе отвары и настои трав, эуфиллин, палочковые, пастеризованные, димарол, как не имеющие субстрата воздействия на слизистую оболочку дыхательных путей.

4

### УВАЖАЕМЫЙ ПОКУПАТЕЛЬ!

Японская компания AND Company, Limited (Эй энд Ди Компани, Лимитед) благодарит Вас за покупку ультразвукового ингалятора. Мы уверены, что высокое качество, надежность и долговечность этого прибора. Вы останетесь постоянным пользователем нашей продукции.

- При покупке прибора проверьте правильность заполнения гарантийной карты, в которой должны быть четко проставлены дата продажи и печать торгующей организации.
- Перед началом эксплуатации прибора внимательно прочтите данное руководство по эксплуатации и сохраните его для дальнейшего использования.
- Перед использованием прибора проконсультируйтесь со специалистом.

### ОБЛАСТЬ ПРИМЕНЕНИЯ

UN-231 — ультразвуковой ингалятор, предназначенный для лечения и профилактики острых и хронических заболеваний дыхательных путей аэрозольными формами лекарственных средств.

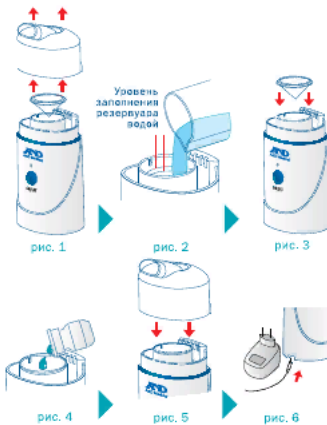
### ФУНКЦИОНАЛЬНЫЕ ОСОБЕННОСТИ ПРИБОРА

- Легкий: 185 г. Компактный.
- Низкий уровень шума.
- Применяется для лечения заболеваний всех дыхательных путей: верхних и нижних, при широком спектре заболеваний, в том числе фарингите, ларинготрахеите, бронхите, хронической обструктивной болезни легких, бронхиальной астме, ОРВИ, пневмонии, ХОБЛ.
- С функцией автоматического отключения через 10 минут в случае неиспользования.
- Экономичный: работает от 1 мл лекарства, укомплектован сетевым адаптером.
- Для всех членов семьи: взрослая и детская маски в комплекте.
- Простой в эксплуатации: легкое управление одной кнопкой.
- Надежный: 5 лет гарантии (на основную блок).

### МЕРЫ БЕЗОПАСНОСТИ

- Ингалятор — это медицинский прибор. Проконсультируйтесь со специалистом, чтобы правильно подобрать лекарственный препарат, определить дозу применения и режим ингаляции.

1



4

- Используйте прибор только по прямому назначению ингаляционной терапии. Иное использование будет опасным.
- Не заливайте в емкость для лекарства препарат или специалистом.
- Не используйте прибор без жидкости.
- Не допускайте попадания аэрозоля в глаза.
- Не используйте прибор без фильтра.
- Не касайтесь и не трогайте прибор во время работы.
- Не оставляйте без присмотра включенный прибор.
- Не снимайте верхнюю крышку во время работы.
- После длительного перерыва в использовании время очистки все детали прибора, руководств ЧИСТКА ПРИБОРА, раздел ХРАНЕНИЕ ПРИБОРА.
- Сетевой прибор от электрической сети не использовать.
- Не развешивайте работающий прибор на нежестком или открытом воздушном фильтре.
- Прибор не содержит деталей, которые могут испортиться. Не разбирайте прибор. Неисправный прибор, при обнаружении неисправности от ООО «Эй энд Ди Рус» или Авторизованный Сервисный центр.
- Используйте только те препараты и препараты, при которых не требуется предварительной ингаляции.
- Не допускайте ударов по прибору. Это может повредить прибор.
- Основной блок прибора не является водонепроницаемым и не должен использоваться в ванной комнате.
- Не прикасайтесь к сетевому шнуру мокрыми руками и другими жидкостями.
- Не допускайте попадания лекарственных препаратов при ингаляции.
- Не используйте прибор рядом с открытым огнем.
- Не допускайте самостоятельного использования с ограниченными возможностями.

- Соблюдайте правила приготовления раствора ингаляции к лекарственному препарату.
- Используйте только водные лекарственные растворы.
- Для приготовления водных растворов лекарств использовать дистиллированную воду.
- Перед тем, как налить раствор в емкость для лекарства, максимальное количество лекарства в емкости.
- Обратите внимание, что некоторые растворы и смеси могут вызвать раздражение прибора.
- Скорость распыления зависит от типа лекарства.
- Интенсивность распыления зависит от температуры и дистиллированной воды в резервуаре: чем она ниже, тем лучше.

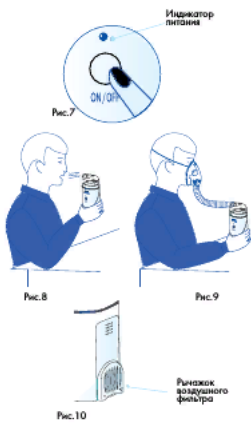
### ИСПОЛЬЗОВАНИЕ ПРИБОРА

#### ПРАВИЛА ПРОВЕДЕНИЯ ИНГАЛЯЦИИ

Ингаляционная терапия — эффективный и быстрый метод введения в верхние и нижние дыхательные пути лекарственных средств практически на все органы и системы, как это бывает при инъекциях.

1. Ингаляция должна проводиться не ранее чем через 1 час после приема пищи и не позднее, чем за 1 час до сна. Рекомендуется разогреть ноги (в прохладную погоду).
2. При заболеваниях носа, околоносовых пазух и придаточных пазух носа, используйте маску; и наоборот.
3. При заболеваниях горла и гортани вдох и выдох используйте маску или носоду для рта. Дышать ртом.
4. При заболеваниях трахеи, бронхов, легких ротовую часть рта, используйте маску или носоду для рта равно.

5



- Большинство растворов для ингаляции готовят на основе физиологического раствора: 0,9% хлорида натрия (NaCl). Он используется в качестве растворителя и увлажнителя.
- Хранить приготовленный раствор нужно в холодильнике не более суток. Перед употреблением обязательно подогреть до комнатной температуры.
- Курс лечения зависит от сложности заболевания и применяемого препарата (от 5 до 10 дней).

#### ИСПОЛЬЗОВАНИЕ ПРИБОРА

- Включите прибор, прижав кнопку ВКЛ./ВЫКЛ. в положении «ОН» (рис. 7). Убедитесь, что горел лампочка индикатора питания. Аэрозоль будет выходить через носовую для рта.
- Поместите прибор на расстоянии двух сантиметров от лица и вдыхайте аэрозоль через рот (рис. 8).
- Для проведения ингаляции на все отделы дыхательных путей используйте респираторную маску (рис. 9).
- В начале работы прибора ингаляция протекает с низкой скоростью, затем, через несколько минут, скорость ингаляции увеличивается.
- Регулируйте поток аэрозоля, используя рычажок воздушного фильтра, расположенный на обратной стороне прибора (рис. 10).
- Максимальное время использования прибора – 30 минут.
- Следующий сеанс ингаляции можно проводить не ранее, чем через 30 минут.
- Для окончания ингаляции нажмите кнопку ВКЛ./ВЫКЛ., прижав ее в положение «ОFF». В противном случае прибор автоматически отключится через 10 минут.
- Отключите сетевой адаптер от сети переменного тока.
- Отсоедините шнур сетевого адаптера от прибора.

#### УСТРАНЕНИЕ ПРОБЛЕМ

Проблема	Возможная причина	Рекомендуемые действия
Прибор не включается	Сетевой адаптер неправильно подсоединен либо не подключен к сети переменного тока	Убедитесь, что сетевой адаптер правильно подсоединен к сети переменного тока, а разъемы наполнены водой до необходимого уровня
Лекарственный препарат не распыляется или распыляется в недостаточном количестве	Недостаточное количество лекарственного препарата в емкости для лекарства	Убедитесь, что в емкости для лекарства находится достаточное количество лекарственного препарата
	Недостаточная подача воздуха через воздушный фильтр с помощью рычажка воздушного фильтра	Отрегулируйте подачу воздуха через воздушный фильтр с помощью рычажка воздушного фильтра
Прибор загрязнен	Прибор и комплектующие части грязные	Убедитесь, что прибор и комплектующие части чистые
	Прибор и комплектующие части загрязнены	Убедитесь, что прибор и комплектующие части чистые
Прибор отключается	Индикатор перегрелся	1. Выключите прибор, переведя кнопку ВКЛ./ВЫКЛ. в положение «ОFF». 2. Отключите прибор от сети переменного тока. 3. Дайте прибору остыть в течение 30 минут после автоматического отключения.

Δ Внимание! Если вышеперечисленные действия не устранили проблему, обратитесь в Сервисный Центр ООО «Эй энд Ди Рус» или Авторизованный Сервисный Центр.

#### ХРАНЕНИЕ ПРИБОРА И УХОД ЗА НИМ

##### ЧИСТКА ПРИБОРА

- Прибор необходимо чистить до и после каждого
- После отключения ингалятора от сети дождитесь
- Выньте оставшиеся неиспользованные лекарственные препараты.
- Щеточкой промойте соединительную трубку, ре для лекарства, верхнюю прозрачную крышку, и фильтр нижней камеры и просушите.
- Протрите основной блок мягкой тканью, смоченной средством. Не опускайте прибор в воду.
- После того, как все детали высохнут, соберите и используйте, уберите его в сумочку для хранения.
- В случае сильного загрязнения соединительных или носовых для рта, емкость для лекарства и их дожимать на месте.
- Соединительную трубку, респираторные маски, лекарственный и воздушный фильтр можно прибором «Эй энд Ди Рус».

##### ХРАНЕНИЕ ПРИБОРА

- Храните прибор при комнатной температуре, не выше 40°C и повышенной влажности.
- Оберегайте прибор от загрязнения, ударов и влаги.
- На поверхности прибора воздействовать прямыми солнечными лучами, избегать попадания воды на поверхность, избегать контакта с токами при дальнейшем использовании.
- На храните и не перевозите ингалятор, содержащий лекарственный препарат.
- Храните прибор в недоступном для детей месте.
- Храните прибор отключенным от электросети.

7

8

9

#### ТЕХНИЧЕСКИЕ ХАРАКТЕРИСТИКИ

Питание	Адаптер сетевой (220 В, 50 Гц)
Потребляемая мощность	~10 Вт
Частота ультразвуковых колебаний	2,5 МГц
Скорость распыления	0,2-0,5 мл/мин.
МММД*	5 м
Минимально необходимое количество лекарственного средства	1 мл
Объем емкости для лекарства	4,5 мл
Уровень шума	34 дБ (на расстоянии 1 м)
Размер (ШхВхГ)	60x140x50 мм
Вес	~185 г

\*МММД (Mask Median Aerodynamic Diameter) – средний аэродинамический размер маски. Ингалятор произведен в соответствии с Европейским Стандартом EN13544-1.

#### УТИЛИЗАЦИЯ

Прибор содержит материалы, которые можно переработать и повторно использовать. Возможна утилизация как обычного бытового мусора.

#### СЕРТИФИКАЦИЯ

Соответствие продукции подтверждено декларацией о соответствии согласно законодательству РФ. Регистрационное удостоверение ФС №2006/531 [20.04.2006 - 20.04.2016].

11

12

#### ГАРАНТИЙНЫЕ ОБЯЗАТЕЛЬСТВА

Гарантийный срок на основную блок – 5 лет.  
Гарантийный срок на сетевой адаптер, адаптер для автомобиля – 1 год.  
На другие комплектующие – респираторную маску для взрослых, респираторную маску для детей, соединительную трубку, емкость для лекарства, сумочку для хранения – гарантийный срок не устанавливается.  
Срок службы прибора – 6 лет.  
Серийные номера прибора включаются в себя дату изготовления прибора. Серийные номера имеют следующий вид: SN B1409 000044, где 14 – год производства, 09 – месяц производства.

Разработано: A&D Company, Limited, Japan / Эй энд Ди Компани, Лимитед, Япония.

Юридический адрес: 1-243 Aoihi, Kitamoto-shi, Saitama-ken, 364-8585, Japan / 1-243 Аоихи, Китамото-си, Сайтама-кен, 364-8585, Япония.

Фактический адрес: 3-23-14, Higashi-Nakayama, Tohima-Ku, Tokyo, 170-0013, Japan / 3-23-14, Хигаси-Накayаму, Тохиома-Ку, Токио, 170-0013, Япония.

Адрес завода-изготовителя: A&D Electronics (Shenzhen) Co., Ltd., Datangyang Industrial Zone, Taitou Village, Songgang Town, Baoan District, Shenzhen, Guangdong Province, China / Эй энд Ди Электроникс (Шэньчжэнь) Ко., Лтд., Датангян Индустриал Зон, Тайтоу Виллаж, Сонганган Таун, Баоан Дистрикт, Шэньчжэнь, Гуандунг Провинс, Китай.

Импортер: ООО «Эй энд Ди Рус», РФ, 121357, с. Москва, ул. Верейская, д. 17. Тел.: 8 800-200-03-80.

Отзывы и предложения оставляйте на [www.aed-rus.ru](http://www.aed-rus.ru)

MI ADUN231 0215