

## УВАЖАЕМЫЙ ПОКУПАТЕЛЬ!

Вы приобрели электромиостимулятор низкочастотной импульсной терапии, гальванизации и электрофореза в физиотерапии и косметологии НЕВОТОН АК-201 (**далее – аппарат**), предназначенный для профилактики и лечения дефектов кожи и проведения косметических процедур. Лечение осуществляется путём воздействия на кожу постоянным гальваническим и переменным импульсным электрическими токами.

Для работы с аппаратом необходимо предварительно изучить настоящее руководство по эксплуатации, которое предназначено для ознакомления с устройством аппарата и содержит сведения, необходимые для его правильной эксплуатации, методики лечения, информацию о мерах безопасности.

Ознакомление с методиками лечения обеспечит наиболее эффективное применение аппарата. В случае передачи аппарата третьим лицам необходимо передать им руководство по эксплуатации.

Аппарат рассчитан на индивидуальное применение и не требует специальной подготовки пользователя при работе с ним. При необходимости проконсультируйтесь со специалистом. При проведении процедуры по назначению лечащего врача следует придерживаться рекомендованных им методик лечения.

Покупая аппарат, убедитесь, что в талоне на гарантийный ремонт имеется подпись продавца, штамп торгующей организации и указана дата продажи аппарата. Сохраняйте гарантийный талон в течение всего срока его действия.

## РУКОВОДСТВО ПО ЭКСПЛУАТАЦИИ

Электромиостимулятор низкочастотной импульсной терапии, гальванизации и электрофореза в физиотерапии и косметологии

**НЕВОТОН** АК-201

### НАЗНАЧЕНИЕ

Электромиостимулятор низкочастотной импульсной терапии, гальванизации и электрофореза в физиотерапии и косметологии НЕВОТОН АК-201 предназначен для профилактики и лечения дефектов кожи. Лечение осуществляется путём воздействия на кожу постоянным гальваническим и низкочастотным биполярным импульсным переменным электрическим током.

Аппарат предназначен для эксплуатации в нормальных климатических условиях: температура воздуха от +10 °С до +35 °С, атмосферное давление 86,6–106,7 кПа (650–800 мм рт. ст.).

### ПРИНЦИП ЛЕЧЕБНОГО ВОЗДЕЙСТВИЯ

**Низкочастотный импульсный ток** оказывает болеутоляющее, спазмолитическое, сосудорасширяющее, рассасывающее, противовоспалительное, трофико-стимулирующее действие. Комплексное электрическое сопротивление тканей при воздействии этим током низкое, что обуславливает возможность эффективного лечебного воздействия не только на поверхностные, но и на глубоко расположенные ткани и патологические очаги.

Низкочастотный импульсный ток имеет прямоугольную биполярную форму с дрейфом частот от 10 до 50 Гц с длительностью импульса 1000 мкс.

**Постоянный гальванический ток** оказывает мягкую и щадящую стимуляцию местного кровообращения, нервно-мышечных тканей, нервных рецепторов различных видов чувствительности и других элементов периферической нервной системы, способствует улучшению функционального состояния клеток и соединительной ткани. Гальванический ток обладает сосудорасширяющим и ранозаживляющим действием, которое наиболее выражено под электродом с отрицательной полярностью. Кроме того, он обладает болеутоляющим и седативным эффектом, тормозит воспаление и ликвидирует отек. Этот ток улучшает трофику тканей и усиливает их регенерацию, расширяет и очищает поры кожи и нормализует их тонус, нормализует секреторную активность сальных и потовых желез. Он осуществляет химический пилинг, а также оказывает миостимулирующее действие, повышая тяговую силу и эластичность мышц, усиливая венозный и лимфатический дренаж, осуществляет подтяжку тканей, улучшает упругоэластические свойства кожи. Лечебное действие развивается постепенно, мягко. Для достижения устойчивых положительных результатов требуется накопление курсовой дозы из 6–10 процедур.

Для усиления лечебного эффекта сочетают воздействие гальваническим током и лекарственными веществами, вводимыми в кожу посредством тока. Под воздействием тока лекарственные вещества перемещаются с поверхности кожи в глубокорасположенной ткани, например, к очагу воспаления. При этом вводимые вещества поступают в активированной ионной форме, без балластных веществ и других побочных эффектов. В зависимости от лекарственного вещества изменяется и общий лечебный эффект воздействия.

## ПОКАЗАНИЯ К ПРИМЕНЕНИЮ

### 1. В косметической практике

#### **Жирная кожа**

- Уход за жирной кожей
- Устранение угревой сыпи

#### **Сухая кожа**

- Увлажнение сухой кожи
- Омоложение стареющей кожи
- Подтяжка контура лица, кожи век и шеи
- Удаление мелких и разглаживание крупных морщин

### 2. В лечебно-профилактических целях

- Розацеа
- Уменьшение сетчатого рисунка вен при куперозе
- Удаление отечности под глазами
- Отбеливание пигментных пятен (веснушек)
- Устранение мелких рубцов
- Устранение целлюлита и растяжек кожи

## ПРОТИВОПОКАЗАНИЯ К ПРИМЕНЕНИЮ

### Общие для электротерапии

- Острые инфекционные заболевания и лихорадочные состояния неясной этиологии
- Декомпенсация сердечно-сосудистых и других тяжелых соматических заболеваний
- Злокачественные новообразования
- Наличие имплантированного кардиостимулятора
- Индивидуальная непереносимость тока
- Системные заболевания крови
- Геморрагические синдромы
- Кровотечения и склонность к кровотечениям

### Специфические при воздействии на кожу лица

- Кожные высыпания, экзема
- Чувствительность зубов, хронический периодонтит, кисты, гранулёмы зубов
- Заболевания щитовидной железы
- Кисты и опухолевые заболевания груди
- Наличие золотых нитей


## МЕРЫ БЕЗОПАСНОСТИ

- К работе с аппаратом приступайте только после ознакомления с настоящим руководством по эксплуатации.
- Используйте аппарат строго по назначению.
- Перед каждым использованием аппарата убедитесь в отсутствии механических повреждений на его поверхности, на проводе и электроде.
- В случае обнаружения повреждений необходимо обратиться в ближайший уполномоченный сервисный центр для ремонта.
- Не пользуйтесь неисправным аппаратом.
- Не допускайте попадания влаги внутрь аппарата. Оберегайте аппарат от сырости и ударов.
- При работе от электросети пользуйтесь только специальным источником питания, который предназначен для питания аппаратов, производимых ООО НПФ «НЕВОТОН». Этот источник питания можно приобрести дополнительно по месту приобретения самого аппарата или заказать наложенным платежом в ООО НПФ «НЕВОТОН».
- При работе от специального сетевого источника питания:
  - Аппарат размещайте в удобном месте для включения сетевой вилки в розетку сети электропитания. Исключайте натяжение сетевого шнура;
  - Всегда отключайте аппарат от сети по окончании использования. Отключая аппарат от сети, не тяните за шнур, а держите за корпус источника питания.



**ЗАПРЕЩАЕТСЯ** вскрывать и самостоятельно производить ремонт аппарата.

### Меры предосторожности при лечебном воздействии:

- По окончании процедуры установите регулятор силы тока в положение минимальной силы тока. Выключите аппарат нажатием на кнопку .
- Общее время процедуры не более 20 мин.
- При возникновении некомфортных ощущений во время процедуры следует уменьшить силу тока до комфортного состояния. В противном случае можно получить легкий ожог.
- **ЗАПРЕЩАЕТСЯ** поднимать и переносить аппарат за провод электрода.

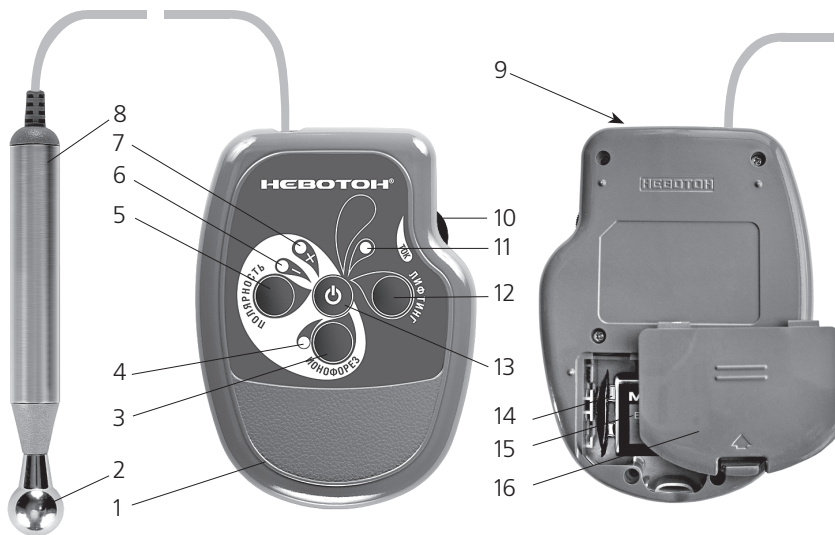


Если Вы длительное время не пользуетесь аппаратом, вынимайте батарею питания из корпуса генератора для увеличения срока её службы.

## УСТРОЙСТВО АППАРАТА И ПОРЯДОК РАБОТЫ

### Устройство аппарата

Аппарат (см. рисунок 1) состоит из генератора и электрода, соединенных проводом.



биполярный электрод

генератор


(1) - генератор; (2) - электрод (рабочая часть); (3) - кнопка режима «Ионофорез»; (4) - индикатор режима «Ионофорез»; (5) - переключатель полярности в режиме «Ионофорез»; (6) - индикатор отрицательной «-» полярности; (7) - индикатор положительной «+» полярности; (8) - электрод (пассивная часть); (9) - гнездо для подключения сетевого источника питания; (10) - регулятор силы тока; (11) - индикатор режима «Лифтинг»; (12) - кнопка режима «Лифтинг»; (13) - кнопка  «Включения и выключения аппарата»; (14) - разъем для подключения батареи питания; (15) - батарея питания; (16) - крышка батарейного отсека.


Рисунок 1



### Подключение питания аппарата

- Для подключения батареи питания типа «Крона» (9В) откройте крышку батарейного отсека (16), соблюдая полярность, подключите батарею питания (15) к разъему (14), установите батарею в отсек и закройте крышку (16).
- При питании от сетевого источника питания подключите его к аппарату через разъем (9) на корпусе генератора. Включите источник питания в розетку электросети 220 В, 50 Гц.

### Включение аппарата и установка режимов

- Перед каждым включением необходимо проверить положение регулятора силы тока (10). Установите регулятор силы тока, повернув его против часовой стрелки (вверх) в крайнее положение, соответствующее минимальному значению силы тока на электроде.
- Для включения аппарата нажмите на кнопку  (13) и удерживайте её в течение 1 с. При включении аппарата автоматически устанавливается **режим «Ионофорез»**, работу которого показывает светящийся индикатор (4).
- **Режим «Лифтинг»** включается нажатием на кнопку (12). При этом загорается индикатор (11). Переход из режима «Лифтинг» в режим «Ионофорез» осуществляется нажатием на кнопку (3), при этом загорается индикатор (4).

## Установка полярности

Функция выбора полярности рабочей части электрода доступна только в режиме «Ионофорез». При включении режима «Ионофорез» по умолчанию устанавливается отрицательная полярность на рабочей части электрода – светится индикатор (6).

- Изменение полярности осуществляется кнопкой (5). При этом полярность рабочей части электрода отражают соответствующие индикаторы: отрицательной полярности соответствует свечение индикатора (6), положительной полярности – индикатора (7). Полярность пассивной части электрода противоположна полярности его рабочей части и задается автоматически.
- В режиме «Лифтинг» ток биполярный и смена полярности не требуется, поэтому эта функция автоматически отключается.



Отрицательная полярность электрода стимулирует расширение пор и, соответственно, облегчает проникновение питательных веществ в кожу.

Положительная полярность электрода стимулирует сужение пор.

Если Вы используете для проведения процедур специальные препараты для ионофореза, обращайте внимание на указанную на этикетке полярность активного вещества. Если на этикетке указана положительная полярность, Вам нужно установить такую же полярность на аппарате «+», а если указана отрицательная – то и на аппарате должна быть установлена отрицательная «-».

### Изменение силы тока

Изменение силы тока осуществляется регулятором (10). При его вращении по часовой стрелке (вниз) ток увеличивается, против часовой стрелки (вверх) – ток уменьшается. Величина силы тока во время процедуры выбирается по ощущениям (см. подраздел «Ощущения во время проведения процедуры», с. 16).

Если при проведении процедуры на максимальном токе и хорошем контакте тела с электродом отсутствуют какие-либо ощущения – вероятно, разрядилась батарея питания, и её следует заменить. Для бесперебойного питания возможно использование специального сетевого источника питания, предназначенного для работы с этим аппаратом.

### Работа с электродом

Биполярный электрод аппарата состоит из двух частей: *пассивной* (8) и *рабочей* (2).

Пассивная часть электрода всегда оборачивается влажной салфеткой, смоченной обычной некипяченой водой. Можно использовать ватные салфетки для снятия макияжа, бумажные, тканевые и пр. Салфетка должна быть не толстой и сохранять влагу в течение всей процедуры.

Пассивную часть электрода следует держать, плотно обхватив всей ладонью, для обеспечения необходимого контакта.

Рабочая часть электрода может использоваться как с влажной салфеткой, так и без нее, в зависимости от используемого контактного раствора.

- Процедуры с применением гелей обычно проводят без салфеток на рабочей части электрода. Они наносятся непосредственно на кожу проблемной зоны, и рабочая часть электрода перемещается по гелю без салфеток.
- Процедуры с использованием водных или спиртовых растворов следует проводить с применением салфеток.

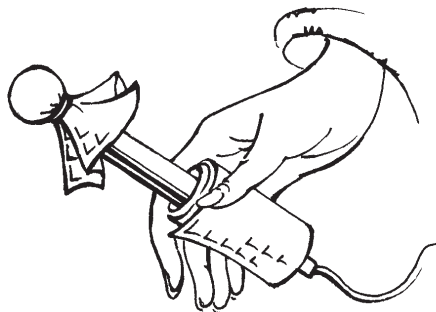


Рисунок 2

Салфеткой оборачивается рабочая часть электрода, после чего она фиксируется резинкой (см. рисунок 2).


Перед процедурой и во время нее салфетка на рабочей части электрода увлажняется выбранным контактным раствором. Это исключает высыхание контактного раствора и предотвращает прерывание процедуры.



Салфетка на рабочей части электрода не должна касаться пассивной части электрода!

Для удобства применения косметическое средство наливается в небольшую емкость и разводится чистой некипяченой водой, ориентировочно в пропорции 1:4. Количество контактного раствора подбирается из расчета на одну процедуру. В среднем для процедуры на лице используется 15–20 мл раствора.

### Выключение аппарата

Перед выключением аппарата поверните регулятор силы тока (10) против часовой стрелки в крайнее положение, соответствующее минимальному значению силы тока на электроде. Выключение аппарата осуществляется нажатием на кнопку  (13) в течение 1 сек. Индикаторы гаснут.

## МЕТОДИКА ПРОВЕДЕНИЯ ПРОЦЕДУРЫ С ПОМОЩЬЮ АППАРАТА

### Основные правила проведения электропроцедуры

Для правильного проведения процедуры с помощью аппарата нужно знать некоторые общие принципы и правила проведения процедур электролечения.

Во время любой лечебной процедуры с применением токов следует соблюдать обязательное условие: поверхность кожи под рабочей и пассивной частями электрода должна быть увлажненной на протяжении всей процедуры.

Аппарат обеспечивает возможность проведения профессиональной процедуры самостоятельно неподготовленному пользователю. Конструкция биполярного электрода разработана только для индивидуального применения.

Во время электропроцедуры во избежание неприятных ощущений рекомендуется снять с себя все металлические предметы: кольца, браслеты, цепочки и пр.

Не следует проводить более одной электропроцедуры в день. Во время одной электропроцедуры используется только один режим воздействия.

### Методика проведения процедуры с помощью аппарата

Аппарат предназначен только для самостоятельного проведения процедуры.

Процедура проводится рабочей (шаровой) частью электрода. Методика является лабильной, т. е. подвижной. Электрод медленно перемещают по проблемной зоне поступательными и круговыми движениями со скоростью 2–4 см/с с задержкой на проблемных точках и зонах. Площадь воздействия в течение 1 процедуры – не более 400 см<sup>2</sup>. Контакт рабочей части электрода с кожей во время процедуры должен быть постоянным и равномерным, без чрезмерного нажима и растягивания кожи.

### Периодичность процедур

Заметный, но нестойкий косметический эффект может быть достигнут после однократного применения косметического аппарата.

Для того чтобы результат был более выраженным и продолжительным, проводится курс процедур. Процедуры, как правило, проводятся 1–2 раза в неделю. Длительность и частота курса указывается в каждом конкретном случае.

Повторять курс процедур рекомендуется не чаще, чем через месяц после окончания предыдущего курса.

### Ощущения во время процедур

При работе в режиме «Ионофорез» обычно возникают ощущения приятного покалывания и тепла. А в режиме «Лифтинг» – ощущения мелкой вибрации. Увеличивать силу тока для «усиления эффекта» не нужно. Таким способом Вы не добьетесь желаемого результата и можете получить легкий ожог.

Иногда более сильные ощущения возникают в области ладони. Это нормальное явление, оно не должно Вас смущать. Однако нужно проверить: не забыли ли Вы снять украшения с руки; не высохла ли салфетка на пассивной части электрода или косметическая основа, по которой Вы проводите процедуру.

Если у Вас есть металлические конструкции во рту (штифты, коронки и пр.), может появиться металлический привкус во рту. Это безвредное побочное явление. Если Вы хотите избежать появления привкуса, исключите соответствующую зону из общей схемы проведения процедуры.

## Контактные растворы

- Чистая некипяченая вода является универсальным средством для проведения процедур и подходит для любого типа кожи.
- Косметические вещества на спиртовой основе лучше всего подходят для жирной кожи. Спиртовые растворы обладает дополнительным подсушивающим действием. Применяются для проведения процедур в режиме «Ионофорез».
- Растворы в ампулах, применяемые в косметологии, обладают высокой степенью очистки, хорошо подходят для всех типов кожи, особенно для сухой и чувствительной. Применяются в режиме «Ионофорез». Например: витамин С, раствор лидазы, различные косметические коктейли в ампулах.
- Косметические гели рекомендуется применять в режиме «Лифтинг», для комфортного проведения процедуры. Совместное применение аппарата и геля позволяет добиться более стойкого и выраженного эффекта. Поэтому контактный гель лучше всего подходит для увядающей, сухой и чувствительной кожи.
- Лечебные грязи, богатые минералами, органическими веществами, аминокислотами являются превосходным контактным раствором. Наносятся на кожу в виде грязевого раствора. Применяются в режиме «Ионофорез».



Самый доступный контактный раствор – чистая некипяченая вода. Она обеспечивает эффективное воздействие постоянного тока, применяемого в косметологии.

Применение прочих контактных растворов позволит сочетать положительное действие аппарата и выбранных косметических средств. При этом глубина проникновения питательных веществ, нанесенных на кожу, увеличивается с 0,1 мм до 2 мм.

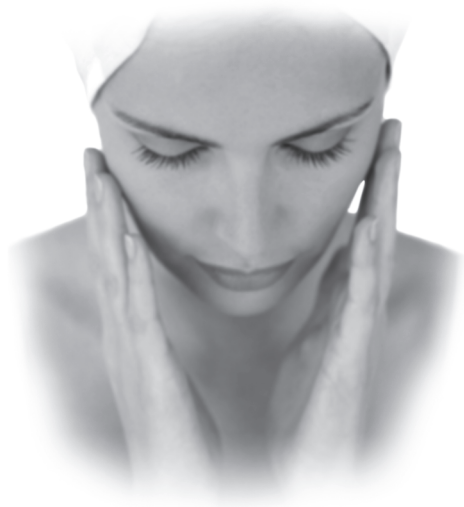
Гелевые средства являются универсальными и удобными для применения как в режиме «Лифтинг», так и в режиме «Ионофорез».



Применение в качестве контактного раствора косметического крема или геля для умывания не рекомендуется. В состав кремов входят жиры, которые не проводят электрический ток и, следовательно, делают невозможным проведение процедуры.



## ЛЕЧЕБНО-КОСМЕТИЧЕСКИЕ ПРОЦЕДУРЫ



## Жирная кожа, угревая сыпь

В период полового созревания на фоне сильных гормональных изменений в коже образуется избыточное количество сального секрета, что делает кожу жирной и блестящей. Секрет, обладающий повышенной вязкостью, накапливается в протоках сальных желез. Кроме того, клетки верхнего слоя кожи плохо отшелушиваются и закупоривают протоки желез. Таким образом, образуются угри. Вокруг каждой такой железы начинается воспаление – расширяются капилляры кожи, образуется покраснение и отек.

- Под действием аппарата происходит расширение протоков сальных желез. Секрет становится менее вязким, происходит электромеханическое отшелушивание ороговевших клеток кожи. Аппарат нормализует естественные механизмы очищения кожи. Стенки капилляров кожи восстанавливают нормальный тонус, что приводит к снятию покраснения и отека. Кожа выглядит здоровой, гладкой и ухоженной. Тональная «маскировка» больше не требуется.

Процедуру проводят в периоды отсутствия гнойных воспалений. Если воспаление имеет локальный характер (т.е. несколько гнойничков), то при обработке поверхности кожи нужно обходить эти участки.



Контактный раствор: 0,5 чайной ложки соды пищевой на 0,5 стакана некипяченой воды. Кроме содового раствора можно использовать следующие средства: отвар ромашки или календулы, огуречный сок или готовый лосьон, водные растворы лечебных грязей (Анапская, Сестрорецкая грязи) и специфические средства против угревой сыпи (ампулы Антиакне Vitaskin).

## Проведение процедуры

- Снять макияж и обезжирить кожу тоником.
- Рабочую и пассивную части электрода обернуть влажными салфетками.
- Включить аппарат. Автоматически включается режим ионофореза, полярность «-».
- Электрод взять в руку за пассивную часть (с влажной салфеткой).
- Рабочую часть электрода (с салфеткой) смочить в контактном растворе.
- Обеспечив контакт рабочего электрода с кожей, постепенно увеличивать ток, вращая регулятор тока (по часовой стрелке) до ощущения легкого покалывания.
- Перемещать рабочий электрод по проблемной зоне, придерживаясь массажных линий (рисунок 3).
- Длительность процедуры 10–15 мин.
- Если в процессе процедуры ощущение покалывания увеличивается, нужно плавно убавить значение тока до прежних ощущений.
- В конце процедуры выключить аппарат.
- Протереть кожу тоником.



Курс состоит из 6–8 процедур, проводимых один раз в неделю.

После процедуры на кожу рекомендуется нанести тонкий слой крема.

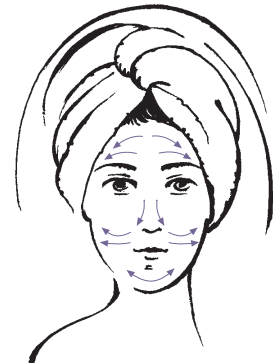


Рисунок 3

## УХОД ЗА ЗРЕЛОЙ КОЖЕЙ

### Увлажнение сухой кожи, омоложение стареющей кожи

Сколько неприятных эмоций доставляет сухая кожа! Ее постоянно хочется чем-нибудь смазать. Мелкие морщинки начинают закладываться еще в молодом возрасте, особенно вокруг глаз. Кожа выглядит вялой, да и цвет лица не радует. С возрастом уменьшается количество влаги в коже, в результате чего молекулы коллагена и эластина теряют свои свойства и «пружинный матрас» кожи постепенно начинает «проседать», образуются морщины.

- **Воздействие аппарата** приводит к насыщению ткани молекулами воды и восстановлению пружинящих свойств коллагена и эластина. Кожа становится бархатистой, нежной и мягкой.



Контактный раствор: любой косметический гель.

В качестве контактного раствора для ухода за сухой кожей также эффективно применение ампульных или гелевых средств с коллагеном (ампулы Vitaskin и др. средства), гиалуроновой кислотой, средств, содержащих вещества плаценты.

В качестве контактного раствора для омоложения стареющей кожи применяют 5% ампульный раствор витамина С, гели или ампульные растворы, содержащие керамиды, маточное пчелиное молочко в ампулах, средства, содержащие вещества плаценты.

## Проведение процедуры

- Снять макияж и обезжирить кожу тоником.
- Пассивную часть электрода обернуть влажной салфеткой.
- Включить аппарат. Автоматически включается режим ионофореза, полярность «-».
- Электрод взять в руку за пассивную часть (с влажной салфеткой).
- Гель нанести на проблемную зону на коже.
- Обеспечив контакт рабочего электрода с кожей, постепенно увеличить ток, вращая регулятор тока (по часовой стрелке) до ощущения легкого, приятного покалывания.
- Перемещать электрод по коже, придерживаясь массажных линий.
- Движения плавные, без усилий, по каждой массажной линии до появления легкого покраснения. Контакт электрода с кожей плотный, но без нажима (рисунок 4).
- В процессе процедуры необходимо следить за тем, чтобы гель не высыхал, и в случае необходимости добавлять его.
- Длительность процедуры 10 мин.
- В конце процедуры выключить аппарат.



Курс состоит из 10–12 процедур, проводимых один раз в неделю.

После процедуры на кожу рекомендуется нанести тонкий слой увлажняющего крема.



Рисунок 4

## Уход за жирной, увядающей кожей

Участки жирной кожи могут сохраняться и в зрелом возрасте в так называемой Т-образной зоне: на лбу, вокруг носа и на подбородке. Такая кожа называется комбинированной: жирные участки соседствуют с сухими участками кожи. Уход за жирной кожей осуществляется в два этапа.

Процедуры проводятся один раз в неделю с чередованием этапов очищения и увлажнения:

1-я неделя – очищение.

2-я неделя – увлажнение и т. д.

### 1-й этап

#### Очищение кожи, подсушивание жирных участков



Контактный раствор: раствор пищевой соды.  
(0,5 чайной ложки соды пищевой на 0,5 стакана некипяченой воды).

Кроме содового раствора также можно использовать следующие средства: отвар ромашки или календулы, огуречный сок или готовый лосьон, водные растворы с лечебными глинами (Анапская, Сестрорецкая глина) и специфические средства против угревой сыпи (ампулы Антиакне Vitaskin и др.), если необходимо.

## Проведение процедуры

- Снять макияж и обезжирить кожу тоником.
- Включить аппарат. Автоматически включается режим ионофореза, полярность «-».
- Рабочую и пассивную части электрода обернуть влажными салфетками.
- Электрод взять в руку за пассивную часть (с влажной салфеткой).
- Рабочую часть электрода с салфеткой смочить в контактном растворе.
- Обеспечив контакт рабочего электрода с кожей, постепенно увеличивать ток, вращая регулятор тока (по часовой стрелке) до ощущения легкого покалывания.
- Затем перемещать рабочий электрод по наиболее жирным участкам лица (рисунок 5). Нужно следить, чтобы раствор не высыхал, смачивать салфетки на электродах по мере необходимости.
- Длительность процедуры 5 мин.
- В конце процедуры выключить аппарат. Протереть кожу тоником.

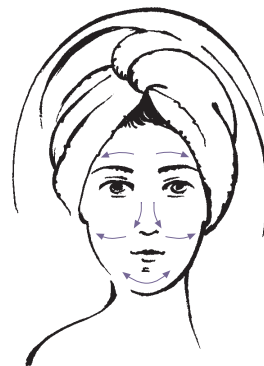


Рисунок 5

## 2-й этап

### Питание и увлажнение всей поверхности кожи



Контактный раствор: любой косметический гель.

Эффективно также применение в качестве контактного раствора для питания и увлажнения кожи ампульных или гелевых средств, содержащих коллаген, гиалуроновую кислоту, вещества плаценты.

В качестве контактного раствора для предотвращения старения кожи применяют раствор витамина С в ампулах, гели и растворы, содержащие керамиды, маточное пчелиное молочко в ампулах, средства, содержащие вещества плаценты.



## Проведение процедуры

- Включить аппарат. Автоматически включается режим ионофореза, полярность «-».
- Электрод взять в руку за пассивную часть (с влажной салфеткой).
- Гель нанести на всю поверхность кожи.
- Обеспечив контакт рабочего электрода с кожей, постепенно увеличить ток, вращая регулятор тока (по часовой стрелке) до ощущения легкого, приятного покалывания.
- Перемещать электрод по массажным линиям (рисунок 6).
- Движения плавные, без усилий, по каждой массажной линии до появления легкого покраснения. Контакт электрода с кожей плотный, но без нажима.
- В процессе процедуры необходимо следить за тем, чтобы гель не высыхал, и в случае необходимости добавлять его.
- Длительность процедуры 10 мин.
- В конце процедуры выключить аппарат.



Курс состоит из 10–12 процедур (5–6 процедур очищения и 5–6 процедур питания и увлажнения), проводимых один раз в неделю.

После процедуры на кожу рекомендуется нанести тонкий слой крема.



Рисунок 6

## Удаление мелких и уменьшение крупных морщин Подтяжка контура лица, кожи век и шеи

Формирование морщин является следствием сухости кожи, потери соединительной тканью эластичности, замедленного деления клеток. Однако в первую очередь образуются мимические морщинки. Они закладываются привычными движениями мускулатуры лица.

- Воздействие аппаратом в режиме «Ионофорез» способствует расслаблению находящихся в постоянном напряжении мышечных волокон. Поверхность кожи разглаживается. Лицо выглядит свежим, отдохнувшим и помолодевшим.

Контур лица, состояние кожи век и шеи зависят от упругости подкожных мышц и их способности сокращаться. Опускание наружного угла глаза и нависание кожи происходит при ослаблении круговой мышцы глаза. «Двойной подбородок» и поперечные кожные складки формируются из-за слабости подкожной мышцы шеи – *m. platysma*.

- Режим «Лифтинг» аппарата улучшает тонус мышц и подтягивает кожу.

Черты лица становятся ярче, а мимика выразительнее. Визуально шея выглядит тоньше и длиннее, кожа моложе. А что, как не состояние кожи шеи, выдает возраст женщины.



Контактный раствор: любой косметический гель.

## Проведение процедуры

- Снять макияж и обезжирить кожу тоником.
- Включить аппарат.
- Включить режим «Лифтинг».
- Гель нанести на проблемную зону на коже.
- Электрод взять в руку за пассивную часть (с влажной салфеткой).
- Обеспечив контакт рабочего электрода с кожей, постепенно увеличить ток, вращая регулятор тока (по часовой стрелке) до ощущений легкого, приятного покалывания и сокращения мышц.
- Перемещать электрод по коже, придерживаясь массажных линий (рисунок 7).

Движения плавные, без усилий, по каждой массажной линии до появления легкого покраснения. Контакт электрода с кожей плотный, но без нажима.

- При сокращении мышц ощущения должны быть комфортными.
- В процессе процедуры необходимо следить за тем, чтобы гель не высыхал, и в случае необходимости добавлять его.
- Длительность процедуры 15–20 мин.
- В конце процедуры выключить аппарат.



Курс состоит из 10–12 процедур, проводимых через день.

После процедуры на кожу рекомендуется нанести тонкий слой крема.



Рисунок 7

## Уменьшение куперозной (капиллярной) сеточки

Купероз – это расширение подкожных капилляров на определенном участке кожи, связанное с пониженным тонусом гладкой мускулатуры сосудистой стенки.

- Под воздействием аппарата капилляры сужаются и уже не просвечивают сквозь поверхностные слои кожи. Красная сеточка становится бледной и практически незаметной.



Контактный раствор: некипяченая вода и/или раствор витамина С в ампуле.

## Проведение процедуры

- Снять макияж и обезжирить кожу тоником.
  - Рабочую и пассивную части электрода обернуть влажными салфетками.
  - Включить аппарат. Автоматически включается режим ионофореза, полярность «-».
  - Электрод взять в руку за пассивную часть (с влажной салфеткой).
  - Рабочую часть электрода с салфеткой смочить в контактном растворе.
  - Обеспечив контакт рабочего электрода с кожей, постепенно увеличивать ток, вращая регулятор тока (по часовой стрелке) до ощущения легкого покалывания. Затем перемещать рабочий электрод по проблемным зонам лица.
- Нужно следить, чтобы раствор не высыхал, смачивать салфетки на электродах по мере необходимости.
- Перемещать электрод по проблемному участку нужно плавно, но без остановок в течение не более 20–30 с. (В течение первых 20–30 с. происходит активное сужение капилляров. При дальнейшем воздействии наблюдается обратная реакция).
  - Таким образом, обрабатывается последовательно каждая проблемная зона.
  - В конце процедуры выключить аппарат.
  - Протереть кожу тоником.



Курс состоит из 8 процедур, проводимых два раза в неделю.

После процедуры на кожу рекомендуется нанести тонкий слой крема.

## Лечение и профилактика розацеи

**Розацея (rosacea)** – это хроническое заболевание, связанное с поражением сосудов кожи, чаще всего появляющееся на лице. Симптомами розацеи являются: покраснение кожи (erythema, эритема), появление папул (бугорков), а также расширение подкожных кровеносных сосудов (telangiectasia, телангектазии, купероз). В серьезных случаях может присутствовать постоянное ощущение жжения, зуда и сухости кожи, рези и сухости в глазах (ocular rosacea), иногда – разрастание мягких тканей носа (rhinophyma).

- Под действием аппарата происходит расширение протоков сальных желез. Секрет становится менее вязким, происходит электромеханическое отшелушивание ороговевших клеток кожи. Аппарат нормализует естественные механизмы очищения кожи. Стенки капилляров кожи восстанавливают нормальный тонус, что приводит к снятию покраснения и отека. Кожа выглядит здоровой, гладкой и ухоженной.

Процедуру проводят при отсутствии гнойных воспалений. Если воспаление имеет локальный характер (имеется несколько гнойничков), то при обработке поверхности кожи нужно обходить эти участки.



Контактный раствор: 0,5 чайной ложки соды пищевой на 0,5 стакана некипяченой воды.

Кроме содового раствора можно использовать следующие средства: отвар ромашки или календулы, огуречный сок или готовый лосьон, водные растворы с лечебными глинами (Анапская, Сестрорецкая гряды) и специфические средства против угревой сыпи (ампулы Антиакне Vitaskin).

## Проведение процедуры

- Обезжирить кожу тоником.
- Рабочую и пассивную части электрода обернуть влажными салфетками.
- Включить аппарат. Автоматически включается режим ионофореза, полярность «-».
- Электрод взять в руку за пассивную часть (с влажной салфеткой).
- Рабочую часть электрода (с салфеткой) смочить в контактном растворе.
- Обеспечив контакт рабочего электрода с кожей, постепенно увеличивать ток, вращая регулятор тока (по часовой стрелке) до ощущения легкого покалывания.
- Перемещать рабочий электрод по проблемной зоне, придерживаясь массажных линий (рисунок 8). Длительность процедуры 10–15 мин.
- Если во время процедуры ощущение покалывания увеличивается, нужно плавно уменьшить силу тока до прежних ощущений.
- В конце процедуры выключить аппарат.
- Протереть кожу тоником.



Курс состоит из 6–8 процедур, проводимых один раз в неделю.

После процедуры на кожу рекомендуется нанести тонкий слой крема.



Рисунок 8

## Удаление отечности под глазами

Формирование отечности под глазами связано с застоем жидкости в области глаз, на фоне пониженного тонуса сосудов.

- Воздействие импульсным током на кожу вокруг глаз повышает тонус сосудов, активизирует работу мускулатуры лица, что уменьшает отек. Цвет кожи вокруг глаз становится нормальным, отечность проходит.



Контактный раствор: любой косметический гель.



## Проведение процедуры

- Снять макияж и обезжирить кожу тоником.
- Включить аппарат.
- Установить режим лифтинга. Гель нанести на кожу вокруг глаз. Электрод взять в руку за пассивную часть (с влажной салфеткой).
- Обеспечив контакт рабочего электрода с кожей, постепенно увеличить ток, вращая регулятор тока (по часовой стрелке) до ощущения легкого, приятного покалывания. Перемещать электрод по коже, в области под нижним веком.
- Движения плавные, без усилий. Контакт электрода с кожей плотный, но без нажима. Перемещать электрод по проблемному участку нужно плавно, в течение 1–2 мин. на каждой области без остановок (рисунок 9).
- Общая длительность процедуры не более 4 мин.
- В процессе процедуры необходимо следить за тем, чтобы гель не высыхал, и в случае необходимости добавлять его.
- В конце процедуры выключить аппарат.



Курс: процедура проводится по необходимости, но не чаще двух раз в неделю.

После процедуры рекомендуется нанести тонкий слой крема для ухода за кожей вокруг глаз.



Рисунок 9

## Отбеливание пигментных пятен

Повышенная выработка пигмента меланина приводит к образованию на коже пигментных пятен (веснушек и пр.). Меланин образуется в глубоких слоях кожи и делает ее неравномерно окрашенной.

Для удаления пигментных пятен выпускается большое количество отбеливающих средств, однако их эффективность относительно невысока и напрямую зависит от глубины проникновения препаратов в кожу.

- Под действием гальванического тока аппарата достигается равномерное и глубокое проникновение препаратов. Цвет кожи становится однородным.



Контактный раствор: огуречный сок или огуречный лосьон.

В качестве контактного раствора можно использовать специализированные отбеливающие косметические средства, не содержащие жиров.

## Проведение процедуры

- Снять макияж и обезжирить кожу тоником.
- Включить аппарат. Автоматически включается режим ионофореза. Полярность «-».
- Пассивную и рабочую части электрода обернуть влажными салфетками.
- Электрод взять в руку за пассивную часть (с влажной салфеткой).
- Рабочую часть электрода с салфеткой смочить в контактном растворе.
- Обеспечив контакт рабочего электрода с кожей, постепенно увеличивать ток, вращая регулятор тока (по часовой стрелке) до ощущения легкого покалывания.
- Затем перемещать рабочий электрод по наиболее пигментированным участкам лица, придерживаясь массажных линий. Нужно следить, чтобы салфетки не высыхали, смачивать их раствором по мере необходимости.
- Длительность процедуры 10 мин.
- В конце процедуры выключить аппарат.
- Протереть кожу тоником.



Курс состоит из 10–12 процедур, проводимых два раза в неделю.  
После процедуры на кожу рекомендуется нанести тонкий слой крема.

## Постугревые рубцы

В результате длительного существования угревой сыпи на коже образуются мелкие шрамы и рубчики. Каждый рубчик – это разросшаяся соединительная ткань повышенной плотности и пониженной эластичности.

- Применение аппарата способствует нормализации упруго-эластичных свойств дермы. Аппарат нормализует состояние водного обмена, восстанавливает структуру и соотношение молекул коллагена и эластина в дерме. В результате сглаживаются неровные участки кожи, она становится гладкой и эластичной.



Контактный раствор: ампульный раствор препарата лидаза.

В качестве контактного раствора можно также использовать ампулы витамина С или водный раствор калия йодида 1% -й. В таких случаях нужно установить «-» отрицательную полярность.

## Проведение процедуры

- Снять макияж и обезжирить кожу тоником.
- Электроды обернуть влажными салфетками.
- Включить аппарат. Автоматически включается режим ионофореза. Переключатель полярности установить на «+».
- Электрод взять в руку за пассивную часть (с влажной салфеткой).
- Рабочую часть электрода с салфеткой смочить в контактном растворе.
- Обеспечить контакт рабочего электрода с кожей и увеличивать силу тока до появления ощущений легкого и приятного покалывания.
- На проблемные зоны воздействовать плавными движениями, придерживаясь массажных линий (рисунок 10).
- Длительность процедуры 20 мин.
- Если в процессе процедуры ощущение покалывания увеличивается, нужно плавно убавить значение тока до прежних ощущений.
- В конце процедуры выключить аппарат.
- Протереть кожу тоником.

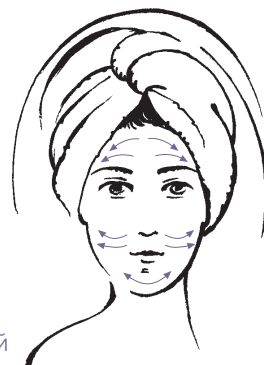


Рисунок 10



Курс состоит из 15 процедур, проводимых ежедневно. После процедуры на кожу рекомендуется нанести тонкий слой крема.

## Устранение целлюлита и растяжек

**Целлюлит** — это системное нарушение строения жировой ткани кожи с неравномерным распределением жировых клеток между соединительнотканными волокнами, когда участки повышенной плотности коллагеновых и эластиновых волокон чередуются с рыхлой подкожной жировой тканью. В результате формируется некрасивая бугристая поверхность кожи (так называемая «апельсиновая корка»).

**Растяжки** — это участки кожи с пониженной плотностью коллагеновых и эластиновых волокон.

И целлюлит, и растяжки приводят к снижению пружинных свойств кожи, делая ее поверхность неоднородной.

- Процедуры, проводимые аппаратом, восстанавливают структуру соединительной ткани (эластиновых и коллагеновых волокон) и способствуют более равномерному распределению жировых включений.

Местное улучшение кровообращения приводит к ускорению обменных процессов в тканях и утилизации жира. Восстанавливаются упруго-эластические свойства поверхностных слоев кожи, в результате чего уменьшается ее ячеистость и шероховатость. Кожа становится гладкой, молодой и красивой.



Контактный раствор: любой косметический гель.

В качестве контактного раствора можно использовать антицеллюлитный гель, раствор витамина С в ампулах.

## Проведение процедуры

- Обезжирить кожу тоником.
- На проблемную зону нанести гель.
- Включить аппарат.
- Установить режим лифтинга.
- Электрод взять в руку за пассивную часть (с влажной салфеткой).
- Обеспечив контакт рабочей части электрода с кожей, постепенно увеличить ток, вращая регулятор тока (по часовой стрелке) до ощущения легкого, приятного покалывания.
- Перемещать электрод по проблемной зоне. Направление движений произвольное.
- Движения плавные, без усилий, до появления легкого покраснения. Контакт электрода с кожей плотный, но без нажима.
- В процессе процедуры необходимо следить за тем, чтобы гель не высыхал, и в случае необходимости добавлять его.
- Длительность процедуры 10 мин. на каждый проблемный участок.
- Общая длительность 40–60 мин.
- В конце процедуры выключить аппарат.



Курс состоит из 12–14 процедур, проводимых ежедневно или через день. После процедуры на кожу рекомендуется нанести тонкий слой крема.

## УХОД ЗА АППАРАТОМ

Обязательная дезинфекция аппарата не требуется. Однако наружные поверхности аппарата и электрода допускают влажную санитарную обработку 3%-раствором перекиси водорода с добавлением 0,5%-раствора моющего средства.

## ТЕХНИЧЕСКОЕ ОБСЛУЖИВАНИЕ

Техническое обслуживание аппарата не требуется.

## УТИЛИЗАЦИЯ

Использованные батареи питания не относятся к бытовому мусору. Утилизируйте их на местном пункте по сбору материалов.

Аппарат не содержит в своей конструкции материалов, опасных для окружающей среды и здоровья человека, и не требует специальных мер при утилизации.



## ТЕХНИЧЕСКИЕ ХАРАКТЕРИСТИКИ

Номинальное напряжение питания аппарата, В .....	9
Режимы воздействия .....	«Ионофорез» (постоянный гальванический ток) «Лифтинг» (низкочастотный импульсный ток)
Напряжение на электроде в режиме постоянного тока, не более, В .....	42
Напряжение на электроде в импульсном режиме, не более, В .....	(+50/-50)
Вид импульса .....	биполярный
Длительность импульса, мкс .....	1000
Частота следования импульсов, Гц .....	от 10 до 50
Режим работы – повторно-кратковременный ...	25 мин. работы/5 мин. перерыв
Габаритные размеры аппарата, не более, мм .....	87x118x30
Масса аппарата без батареи питания, не более, г .....	160

## КОМПЛЕКТНОСТЬ

1. Аппарат НЕВОТОН АК-201 с подключённым биполярным электродом .....	1 шт.
2. Батарея питания 6F22 (типа «Крона»)* .....	1 шт.
3. Салфетка для электрода .....	3 шт.
4. Руководство по эксплуатации .....	1 шт.
5. Гарантийный талон .....	1 шт.
6. Потребительская тара .....	1 шт.

\* Входит в комплект для демонстрации функционирования аппарата

## ВОЗМОЖНЫЕ ПРОБЛЕМЫ В ЭКСПЛУАТАЦИИ И МЕТОДЫ ИХ УСТРАНЕНИЯ

Проблема	Вероятная причина	Метод устранения
При включении аппарат не работает	Разряжена батарея питания	Заменить батарею питания Проверить контакт батареи питания с клеммной колодкой
	Тип источника питания не соответствует рекомендованному изготовителем	Приобрести источник питания, рекомендованный изготовителем аппарата
Во время работы при вращении поворотного регулятора нет увеличения силы тока (не появляются ощущения покалывания)	Разряжена батарея питания	Заменить батарею питания
	Сухие салфетки	Смочить салфетки
	Касание (замыкание) влажной салфеткой разнополярных частей электрода	Устранить касание

## ХРАНЕНИЕ И ТРАНСПОРТИРОВАНИЕ

Транспортирование упакованных аппаратов производить любыми видами транспорта в крытых транспортных средствах в соответствии с нормами и правилами перевозки грузов. Хранить аппарат в сухом защищенном от света месте при температуре от минус 20 °С до +40 °С. Недопустимы удары аппарата о твердую поверхность и нагревание свыше +50 °С.

При длительном хранении аппарата обязательно извлечь батарею питания из батарейного отсека.

## ГАРАНТИЙНЫЕ ОБЯЗАТЕЛЬСТВА

Изготовитель гарантирует потребителю соответствие параметров и характеристик аппарата требованиям ТУ 9444-020-11153066-2006 при соблюдении потребителем правил, изложенных в настоящем руководстве по эксплуатации.

Срок службы аппарата – 5 лет с даты изготовления.

Гарантийный срок эксплуатации аппарата – 12 месяцев со дня продажи, а при отсутствии отметки о продаже – со дня изготовления. На батарею питания гарантии изготовителя аппарата не распространяются.

В течение гарантийного срока потребитель имеет право на бесплатный ремонт аппарата при неисправностях, которые явились следствием производственных дефектов.

Гарантийный ремонт производится только при наличии гарантийного талона.

Техническое освидетельствование аппарата на предмет установления гарантийного случая производится только в сервисном центре ООО НПФ «НЕВОТОН» или в сервисных центрах, уполномоченных ООО НПФ «НЕВОТОН» и работающих с ними по договору. Адреса (телефоны) сервисных центров указаны в гарантийном талоне и на сайте [www.nevoton.ru](http://www.nevoton.ru).

Условия предоставления гарантии и обязательства фирмы приведены в гарантийном талоне.

Все споры и разногласия, возникающие в ходе исполнения договора купли-продажи данного аппарата или в связи с ним, либо вытекающие из него, решаются сторонами путем переговоров (переписки). При недостижении согласия все споры подлежат окончательному разрешению в Третейском суде при Санкт-Петербургской Торгово-Промышленной палате в соответствии с Регламентом указанного суда.

## СВИДЕТЕЛЬСТВО О ПРИЕМКЕ

Электромиостимулятор низкочастотной импульсной терапии, гальванизации и электрофореза в физиотерапии и косметологии НЕВОТОН АК-201 изготовлен и принят в соответствии с требованиями ТУ 9444-020-11153066-2006 и признан годным к эксплуатации.

Аппарат соответствует  
ГОСТ Р 50444-92, ГОСТ Р 50267.0-92, ГОСТ Р 50267.0.2-2005

Аппарат зарегистрирован в Росздравнадзоре.

Регистрационное удостоверение № ФСР 2009/04131 от 28.01.2009 г.

Аппарат сертифицирован 

## ИЗГОТОВИТЕЛЬ

ООО НПФ «НЕВОТОН»  
192012, Россия, г. Санкт-Петербург,  
ул. Грибакиных, д. 25, корп. 3. тел./факс: (812) 327-46-96  
[www.nevoton.ru](http://www.nevoton.ru), e-mail: [info@nevoton.ru](mailto:info@nevoton.ru)

## СОДЕРЖАНИЕ

НАЗНАЧЕНИЕ .....	4
Принцип лечебного воздействия .....	4
Показания к применению .....	6
Противопоказания к применению .....	7
МЕРЫ БЕЗОПАСНОСТИ .....	8
УСТРОЙСТВО АППАРАТА И ПОРЯДОК РАБОТЫ .....	10
Устройство аппарата .....	10
Подключение питания аппарата .....	11
Включение аппарата и установка режимов .....	11
Установка полярности .....	12
Изменение силы тока .....	13
Работа с электродом .....	13
Выключение аппарата .....	14
МЕТОДИКА ПРОВЕДЕНИЯ ПРОЦЕДУРЫ С ПОМОЩЬЮ АППАРАТА .....	15
Основные правила проведения электропроцедуры .....	15
Методика проведения процедуры с помощью аппарата .....	15
Периодичность процедур .....	16
Ощущения во время процедур .....	16
Контактные растворы .....	17
ЛЕЧЕБНО-КОСМЕТИЧЕСКИЕ ПРОЦЕДУРЫ .....	19
Жирная кожа, угревая сыпь .....	20
Увлажнение сухой кожи, омоложение стареющей кожи .....	22
Уход за жирной, увядающей кожей .....	24
Удаление мелких и уменьшение крупных морщин.	
Подтяжка контура лица, кожи век и шеи .....	28
Уменьшение куперозной (капиллярной) сеточки .....	30
Лечение и профилактика розацеи .....	32

Удаление отечности под глазами .....	34
Отбеливание пигментных пятен .....	36
Постугревые рубцы .....	38
Устранение целлюлита и растяжек .....	40
УХОД ЗА АППАРАТОМ .....	42
ТЕХНИЧЕСКОЕ ОБСЛУЖИВАНИЕ .....	42
УТИЛИЗАЦИЯ .....	42
ТЕХНИЧЕСКИЕ ХАРАКТЕРИСТИКИ .....	43
КОМПЛЕКТНОСТЬ .....	43
ВОЗМОЖНЫЕ ПРОБЛЕМЫ В ЭКСПЛУАТАЦИИ И МЕТОДЫ ИХ УСТРАНЕНИЯ .....	44
ХРАНЕНИЕ И ТРАНСПОРТИРОВАНИЕ .....	45
ГАРАНТИЙНЫЕ ОБЯЗАТЕЛЬСТВА .....	45
СВИДЕТЕЛЬСТВО О ПРИЕМКЕ .....	47

