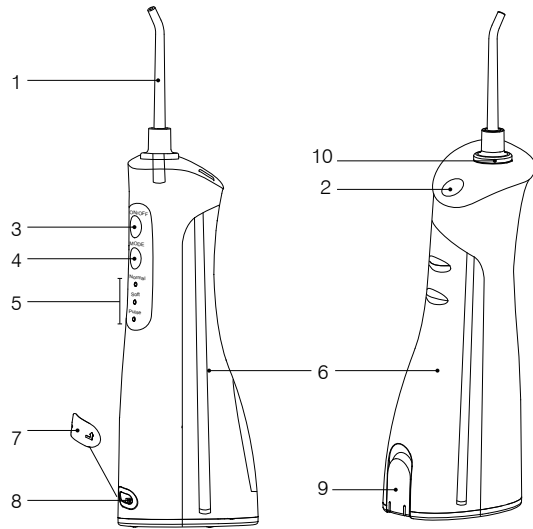




ИРРИГАТОР ПОЛОСТИ РТА

МОДЕЛЬ DCIR2



ВНИМАНИЕ



Внимательно ознакомьтесь с настоящей инструкцией и сохраните ее для дальнейшего использования.

- Данный прибор может использоваться детьми старше 8 лет и лицами с ограниченными физическими, сенсорными и умственными способностями, либо обладающими недостаточным опытом и знаниями, под присмотром или после предоставления инструкций по безопасному использованию прибора при условии понимания ими существующих рисков.
- Его использование в качестве детской игрушки не допускается.
- Очистка и техническое обслуживание прибора не должны производиться детьми без присмотра взрослых.
- В случае повреждения сетевого адаптера или шнура эксплуатацию прибора следует прекратить.
- Не погружайте прибор в воду.
- Запрещается использовать растворители или абразивные чистящие средства.
- Только для наружного применения.
- Эксплуатация неправильно функционирующего устройства, а также устройства, подвергшегося падению или имеющего признаки повреждения, НЕ допускается.
- Перед заполнением прибора водой или выполнением очистки емкости для воды, входящей в его состав, убедитесь в том, что он выключен и отсоединен от источника питания.
- Храните прибор в недоступном для детей и домашних животных месте.
- Хранение устройства там, где оно может подвергнуться падению, либо погружению в ванну или раковину, не допускается.

- Во избежание несчастных случаев, не допускайте приближения прибора к оборудованию, которое чувствительно к попаданию воды.
- Перед помещением на хранение данное устройство и его насадку (насадки) следует тщательно промыть мыльной водой и просушить во избежание размножения в нем бактерий.
- Заполнение емкости водой, температура которой превышает 40°C, не допускается.
- Наполняйте емкость только водой или растворами, специально разработанными для ирригаторов.
- Применение некоторых антибактериальных средств может сократить срок службы прибора.
- Не используйте прибор в целях, отличных от очистки полости рта.
- Перед началом использования прибора лицам, перенесшим в течение последних 2 месяцев челюстно-лицевые или стоматологические операции, следует проконсультироваться со стоматологом.
- Не прижимайте насадку к зубам или деснам слишком плотно (это может привести к травме).
- Использование прибора при наличии открытых ран на языке или в полости рта не допускается.
- Не используйте прибор при ношении во рту ювелирных украшений.
- Перед использованием удалите все украшения из ротовой полости.
- Не используйте в ирригаторе жидкости с содержанием йода, отбеливающих компонентов или масла чайного дерева.
- Емкость для воды не нужно пытаться отсоединять от основного блока, так как емкость и основной блок – являются одним прибором!
- Прибор рекомендуется держать вверх насадкой (избегать переворачивания насадкой вниз), чтобы исключить возможность случайного попадания воды внутрь прибора.

ВАЖНОЕ ЗАМЕЧАНИЕ

Перед первым использованием прибора зарядку следует осуществлять в течение 24 часов. Повторная зарядка занимает примерно 4 часа. Подсоедините USB-кабель к зарядному гнезду прибора и подключите его к источнику питания.

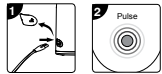
ВАЖНО

Перед первым использованием следует проверить наличие остатков воды в емкости, вылить их и промыть емкость для воды.

ИНФОРМАЦИЯ О ПРИБОРЕ

- | | |
|-------------------------------------------|--------------------------------------|
| 1. Насадка | 6. Емкость для воды |
| 2. Кнопка отсоединения насадки | 7. Крышка разъема зарядки |
| 3. Кнопка ON/OFF | 8. Разъем зарядки |
| 4. Кнопка выбора программы (РЕЖИМА) | 9. Крышка емкости подачи воды |
| 5. Световые индикаторы программы (РЕЖИМА) | 10. Разъем для подсоединения насадки |

ЗАРЯДКА



Важное замечание:

Перед подключением к источнику питания убедитесь, что в зарядном гнезде нет воды. В процессе зарядки устройства горит красный световой индикатор «импульсного» режима. После полной зарядки устройства цвет индикатора меняется на синий.

ИСПОЛЬЗОВАНИЕ

Важное замечание:

При заполнении емкости водой убедитесь, что прибор выключен.

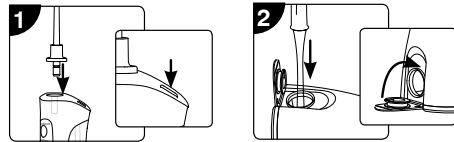
ПОДГОТОВКА К РАБОТЕ

Вставить насадку в специальный разъем.

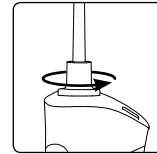
Для того, чтобы снять насадку, необходимо нажать кнопку отсоединения.

Открыть крышку емкости подачи воды и наполнить слегка теплой водой.

Нажать для закрытия.



ПРОГРАММЫ



Нормальный режим – для удаления застрявших частиц пищи между зубами.

Мягкий режим – для чувствительных десен.

Импульсный режим – для более глубокого проникновения и удаления зубного налета, содержащего бактерии, массажа десен и промывания пространства между зубами и деснами.

Наклонитесь над раковиной и держите рот немного приоткрытым для обеспечения свободной циркуляции и тока воды.

Мы рекомендуем проводить процедуру над раковиной или ванной по причине наличия распыления воды

Примечание:

Во время процедуры может возникнуть необходимость повторно наполнить емкость с водой.

Струя воды может быть направлена в труднодоступные места путем поворота крепления насадки на 360°.

ИСПОЛЬЗОВАНИЕ

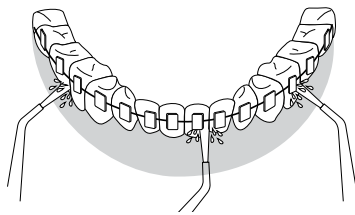
Направьте струю на зубы и нажмите кнопку ON /OFF для включения устройства.

Нажмите кнопку выбора программы (РЕЖИМА) для выбора программы и начать очистку.

Примечание - после двух минут ожидания устройство выключается автоматически.

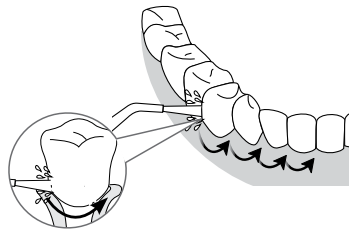
Направьте струю воды на зубы под углом 90° к линии десен и медленно начните очистку зубов и десен с внутренней и внешней стороны верхней и нижней челюстей.

Следует тщательно очищать пространство между зубами и вокруг брекетов, коронок или мостов.



Не используйте прибор при возникновении болевых ощущений или повышенной чувствительности и проконсультируйтесь со своим стоматологом. **Выключите прибор.**

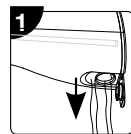
Откройте крышку емкости подачи воды и вылейте оставшуюся воду. Нажмите кнопку ON/OFF, чтобы слить всю жидкость, оставшуюся внутри прибора и насадки. Для того, чтобы снять насадку, необходимо нажать кнопку отсоединения.



Важное замечание:

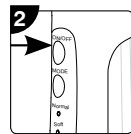
Перед помещением на хранение данное устройство и его насадку (насадки) следует тщательно промыть мыльной водой и просушить во избежание размножения в нем бактерий.

ПОСЛЕ КАЖДОГО ИСПОЛЬЗОВАНИЯ

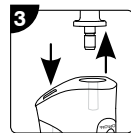


1. Выключайте устройство.

Откройте крышку резервуара для воды и слейте оставшуюся воду.



2. Нажмите на кнопку ON/OFF для того чтобы слить жидкость все еще оставшуюся внутри устройства.



3. Отожмите кнопку отсоединения насадки для того чтобы извлечь насадку.

Важно: чтобы предотвратить размножение бактерий, убедитесь, что устройство и насадка тщательно промыты с мыльной водой и просушены перед хранением.

ТЕХНИЧЕСКИЕ ХАРАКТЕРИСТИКИ

Нормальный режим: 630 кПа

Мягкий режим: 280 кПа

Максимальный объем резервуара: 200 мл

Пульсация: 1800 ипульсов/мин.

КОМПЛЕКТАЦИЯ

Ирригатор DCIR2 - 1 шт.

Сменные насадки - 2шт.

Зарядное устройство - 1 шт.

Инструкция на русском - 1шт.

УТИЛИЗАЦИЯ



Существует Директива ЕС об утилизации электротехнического и электронного оборудования (2012/19/EU) по утилизации продукции с использованием самых современных технологий утилизации и регенерации с целью минимизации воздействия на окружающую среду, правильного обращения с опасными веществами и сокращения площадей захоронения отходов. Данный прибор классифицируется как электрический, или электронный, поэтому по окончании срока службы необходимо утилизировать его правильным образом, в соответствии с местными законодательными требованиями. ЗАПРЕЩАЕТСЯ вывозить устройство на свалку вместе с бытовыми отходами.

ГАРАНТИЯ

- Гарантийные обязательства на прибор действительны в течение 12 месяцев с даты приобретения в розничной сети. Датой приобретения считается дата указанная в гарантийном талоне или в кассовом чеке.
- Настоящие гарантийные обязательства действительны только при предъявлении правильно и разборчиво заполненного гарантийного талона (серийный номер модели, даты продажи, подписи продавца, печать или штамп магазина) и кассового чека. Не допускается внесение в гарантийный талон каких-либо изменений и исправлений.
- Гарантийные обязательства не распространяются на изделия, которые были повреждены в результате небрежного обращения, несоблюдения инструкции по пользованию прибором, неправильной установки, постороннего вмешательства в электрическую схему изделия или выполнения ремонта в организации, официально не уполномоченной изготовителем на проведение данных работ, повреждений во время перевозки или же в результате обстоятельств, не являющихся следствием дефекта изготовления прибора, воздействия на изделие обстоятельств неодолимой силы (молния, пожар и т.д.), попадания внутрь изделия жидкостей, посторонних предметов, насекомых и животных, отклонения значений напряжений питающих сетей, к которым подключено изделие, от норм Государственных технических стандартов.
- Все условия гарантии действуют в рамках закона «О защите прав потребителей» и регулируются законодательством РФ.
- Гарантийные обязательства не распространяются на быстро изнашивающиеся части (насадки).
- Мы не несем ответственность за прямой или косвенный ущерб людям, имуществу или домашним животным, ставший следствием несоблюдения всех требований приведенных в данной инструкции по эксплуатации по установке, эксплуатации и обслуживанию прибора.
- В течение гарантийного срока дефектный прибор, при предъявлении гарантийного талона и кассового чека с указанием даты приобретения, будет бесплатно отремонтирован или заменен на новый.

Срок службы прибора – 5 лет.

Фирма производитель – Дезак групп, Дезак хаус, Монтиллер стрит, Челтенхам GL50 1SS, Великобритания. Сделано в Китае.

ГАРАНТИЙНЫЙ ТАЛОН

Серийный номер _____

Дата продажи _____

Фирма продавец _____

М.П.

Подпись продавца _____

Настоящий талон действителен только при наличии печати и заполнения всех приведенных выше граф.

Сервисный центр:

121433, Москва, ул. Минская, 17

тел. (495) 134-44-28

Rio, Dezac and Water Flosser & Oral Irrigator trademarks of The Dezac Group Ltd.

© The Dezac Group Ltd 2018

1-IN-DCIR2-EU/1.0