

NISSEI[®]
СДЕЛАНО В ЯПОНИИ

Стимулятор кровотока
PUTIFINO[®]
Модель AM-7

Руководство по эксплуатации



ОГЛАВЛЕНИЕ

Назначение и общее описание. . . ☒	1
Описание ☒	7
Установка элементов питания. ☒	9
Крепление и снятие ☒	10
Начало и завершение процедуры.	11
Уровни воздействия и режимы работы	12
Если вам показалось, что возникли проблемы.	14
Обращение с устройством, уход, хранение, ремонт и утилизация	15
Технические характеристики устройства.	16
Сертификация и государственная регистрация.	18
Информация на украинском языке	19
Гарантийные обязательства. ☒	20
Гарантийный талон ☒	31

НАЗНАЧЕНИЕ И ОБЩЕЕ ОПИСАНИЕ

НАЗНАЧЕНИЕ

Стимулятор кровотока PUTIFINO* AM-7 предназначен для улучшения сосудистого кровотока нижних конечностей, профилактики образования тромбов. Может применяться для повседневного использования в домашних условиях, а также в медицинских учреждениях и реабилитационных центрах.

** Слово «putifino» имеет искусственное происхождение и составлено из французского «petit» (маленький, милый) и португальского «fino» (изысканная вещь, тонкая деликатная вещица).*

Использование PUTIFINO® AM-7 для массажа голеней и ступней ног способствует снятию усталости и уменьшения отеков и мышечной боли («синдром среднего класса», длительное пребывание в неподвижном или ограничивающем движении положении, например при поездке в поезде, автомобиле, самолете).

Стимулятор кровотока AM-7 «PUTIFINO» успешно прошел клинические испытания ведущими специалистами АССОЦИАЦИИ ФЛЕБОЛОГОВ РОССИИ на базе Клиники факультетской хирургии им. С.И. Спасокукоцкого с курсом сердечно-сосудистой хирургии и хирургической флебологии Российского государственного медицинского университета (г. Москва). Руководитель испытаний Исполнительный директор Ассоциации флебологов России, член-корреспондент РАМН, профессор А.И. Кириенко.

Проведённые клинические испытания стимулятора кровотока AM-7 показали достаточно высокую его эффективность.

86,7% пациентов положительно оценили удобство и комфорт использования прибора.

Весьма заметно снизилось число жалоб исследуемых на боль, тяжесть в ногах, утомляемость, ощущение отечности. Более того, у пациентов с отеком, к концу дня, после ношения прибора, отек не появился.

В большинстве случаев удалось предупредить развитие субъективной клинической симптоматики венозного застоя.

Мобильный стимулятор кровотока AM-7 является эффективным и может быть с успехом использован для предотвращения явлений венозного застоя у здоровых лиц и пациентов с начальными проявлениями хронических заболеваний вен. Стимулятор кровотока AM-7 может быть рекомендован данным категориям лиц для повседневного применения.

Возможно применение в медицинских учреждениях перед операциями и в процессе операций, а также после операций с целью предотвращения образования у оперируемых пациентов тромбоза глубоких вен (deep vein thrombosis: DVT).

Оригинальное устройство прибора, способ управления и алгоритм специальных режимов стимулятора кровотока PUTIFINO® AM-7 разработан и запатентован компанией - ведущим производителем электронных медицинских приборов NIHON SEIMITSU SOKKI CO., LTD., ЯПОНИЯ.

ОБЩЕЕ ОПИСАНИЕ

Сердце подает кровь сначала в артерии, потом она проходит через капилляры и по венам возвращается в обратно.

Благодаря сокращениям желудочка сердца, кровь проходит через весь организм, однако, для ее возвращения в сердце необходимо движение мускулов. Проходящая по венам нижних конечностей кровь перед возвращением в сердце преодолевает особо значительное воздействие силы тяжести. При длительном сидении существует опасность застоя крови в нижних конечностях. Если делать по возможности легкую зарядку, заставляя ноги двигаться, то опасности застоя не будет. Но иногда такие движения затруднительны, например, если Вы едете в поезде, в машине или летите в самолете. Считается, что в таких случаях очень эффективен массаж нижних конечностей (особенно икр и подошв ног). Для того, чтобы предотвратить образование у оперируемых пациентов тромбов в глубинных венах нижних конечностей, в медицинских учреждениях перед операциями и в процессе операций все чаще используют пневматические массажеры нижней части ног и бедер. Эти устройства применяются вплоть до того времени, когда пациент будет в состоянии передвигаться самостоятельно (массаж методом легкого вакуумного воздействия).

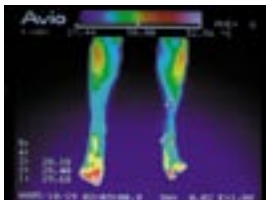
С помощью вакуумного массажера в больницах принимают меры к улучшению кровообращения в нижних конечностях у лежачих больных. Изучив применяемые в лечебных учреждениях массажеры, компания Nihon Seimitsu Sokki Co., Ltd. решила дополнительно оснастить массажное устройство оригинальной функцией улучшения кровообращения с разработанной нами системой управления массажным сеансом.

Наличие специального режима (режим улучшения кровотока**) позволяет улучшить кровоток без нагрузки на организм, даже если человек вынужден длительное время пребывать в неподвижном состоянии (например: лежачие больные).

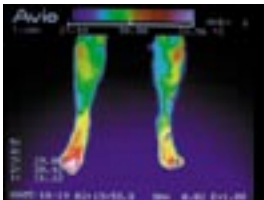
*** Режим улучшения кровотока разработан специалистом в области изучения и лечения тромбофлебита профессором Кобаяси из Университета Синсю Японии, автором ряда научных статей о тромбофлебите глубоких вен.*

Последствия применения стимулятора кровотока PUTIFINO® AM-7 можно оценить сравнивая результаты реальных измерений у мужчины на термографе до и после использования прибора (см. фото на стр. 4).

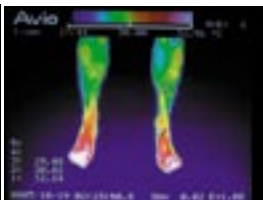
Красные участки свидетельствуют о повышении температуры, что означает улучшение кровотока в этих областях нижних конечностей.



Перед использованием



Сразу после использования



Через 10 минут после использования

ВНИМАНИЕ!

ПЕРЕЧИСЛЕННЫЕ ЛИЦА ПЕРЕД ИСПОЛЬЗОВАНИЕМ ДОЛЖНЫ ПРОКОНСУЛЬТИРОВАТЬСЯ С ВРАЧОМ:

- Лица с чувствительными к электромагнитному излучению вживленными устройствами и аппаратами коррекционной медицины (кардиостимуляторы и т.д.), а также носящие медицинские электронные приборы такие, как круглосуточные мониторы артериального давления.
- Лица со злокачественными и доброкачественными опухолями.
- Лица с сердечно-сосудистыми заболеваниями.
- Лица с отсутствием температурной чувствительности.
- Женщины в неустойчивый период на первом этапе беременности, при угрозе выкидыша, вскоре после родов, во время менструаций.
- Лица с расстройством сознания, вызванным нарушениями периферического кровообращения в результате сахарного диабета и других заболеваний.
- Лица с повреждениями кожного покрова.
- Лица, нуждающиеся в покое.
- Лица с температурой тела выше 38 градусов Цельсия (в моменты повышения температуры).
- Лица в период проявления острых воспалительных симптомов, при наличии «чувства апатии, озноба, скачков давления», а также в период общей слабости организма.
- Лица, страдающие хрупкостью костей, переломами позвоночника, разрывами мышц, артритом в период обострения.
- Лица, которым лечащий врач запрещает массаж.

- Лицам с тромбозами, аневризмой аорты в тяжелой стадии, острой венозной недостаточностью, различными кожными воспалениями, кожными заболеваниями инфекционного характера (включая воспаления подкожных тканей) и т.д.
- Лица проходящие лечение методом диализа, при приеме препаратов, разжижающих кровь, предупреждающих образование тромбоцитов, проходящие курс лечения стероидами. Это может привести к внутренним кровотечениям.

ЗАПРЕЩАЕТСЯ:

- Пользоваться устройством в медицинских учреждениях вблизи от оборудования с газами для анестезии, а также рядом с другими воспламеняющимися газами. Это может привести к возгоранию.
- Запрещается «параллельная терапия» (например, пользование устройством одновременно с другими медицинскими приборами).
- Использовать устройство в ванной комнате и других местах с высокой влажностью. Крепить устройство на влажные ноги.
- Использовать прибор возле нагревателей вентиляторного типа и при обогреве комнатной печью.
- Использовать устройство при наличии на ногах незалеченных ран.
- Использовать устройство в иных целях, помимо описанных в настоящем руководстве. Это может привести к поломке устройства и стать причиной несчастного случая.

ПРИ ИСПОЛЬЗОВАНИИ НЕОБХОДИМО СОБЛЮДАТЬ СЛЕДУЮЩИЕ ПРЕДПИСАНИЯ:

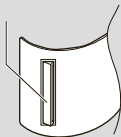
- Пользуйтесь устройством в рекомендуемых настоящим Руководством условиях и соблюдайте все предписанные Руководством правила. Перед использованием устройством убедитесь в следующем: Имеются ли разрывы на манжете, не повреждено ли само устройство? При выявлении этих дефектов устройством пользоваться нельзя. Стоят ли кнопки управления в нужном положении? Если какое-то время Вы не пользовались устройством, убедитесь в том, что оно работает в нормальном и безопасном режиме.
- Не включать устройство, если оно не прикреплено к ноге. Это может привести к поломке устройства.
- Если при использовании устройством Вы не чувствуете эффекта от его воздействия, проконсультируйтесь с врачом.
- Не пользуйтесь устройством дольше, чем рекомендовано. Один сеанс ограничен 10 минутами.

При желании повторить сеанс массажа, сделайте перерыв. Продолжение массажа без пауз может привести к обратному эффекту.

- Заметив неполадки в работе, немедленно прекратите пользование устройством и снимите его. При появлении неприятных ощущений немедленно прекратите пользование устройством и снимите его.
- Рекомендуется после каждого использования производить чистку прибора. Для хранения оберните манжету вокруг самого корпуса устройства и положите в чехол. Храните в местах с низкой влажностью.
- Не разбирайте, не ремонтируйте устройство самостоятельно, не вносите изменений в его конструкцию. Это может стать причиной неправильного функционирования и поломки устройства.
- Если устройство не работает или при появлении аномалий в работе, немедленно прекратите пользование им. Обратитесь в специализированную мастерскую для проверки и ремонта устройства.
- Не позволяйте детям самостоятельно пользоваться устройством, храните его в недоступном для детей месте.
- Используйте только рекомендованные элементы питания и другие принадлежности.
- Не переключайте режим в процессе сеанса на более интенсивный.
- Не допускайте разговоров по мобильному телефону рядом с работающим устройством. Это может стать причиной аномалий в работе устройства.
- Не используйте устройство в условиях, где есть опасность воспламенения. Это может привести к поломке устройства и стать причиной несчастного случая.
- Не приближайтесь в процессе сеанса к сильным источникам электромагнитного излучения, а также источникам образования статического электричества. Это может привести к аномалиям в работе устройства и стать причиной его поломки.
- Не используйте многозарядные (перезаряжаемые) аккумуляторные элементы питания.
- Если Вы длительное время не пользуетесь устройством, извлеките из него элементы питания и храните их отдельно. При длительном их нахождении в устройстве возможно утечка электролита, что станет причиной поломки устройства.
- При необходимости заменяйте оба элемента питания на новые одинакового типа. При одновременном использовании старых и новых элементов, они могут перегреваться, что станет причиной поломки устройства.
- Следите за тем, чтобы не повредить устройство острыми предметами.
- Не изгибайте манжету без необходимости, сворачивайте ее в требуемом направлении.

ОПИСАНИЕ

Крепежное устройство манжеты



Переключатель блокировки управления



Разблокирован

Используется при переноске и хранении.

Перед началом сеанса разблокируйте пульт.



Заблокирован

Манжета

Натяжное приспособление

Пульт управления

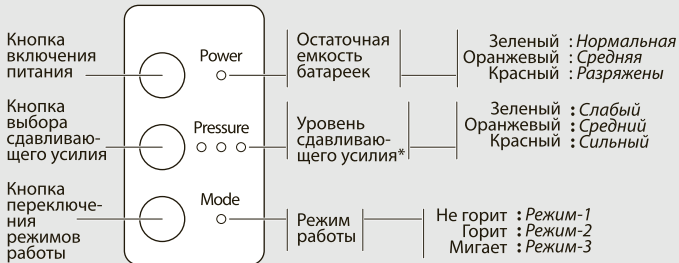
Ремешок

Электронный блок

Кнопка блокировки

Крышка отсека элементов питания

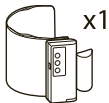
Пульт управления



* В *Режиме-2* светодиоды не горят

Комплектация

Прибор



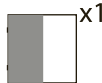
Щелочные элементы питания



Чехол



Руководство по эксплуатации

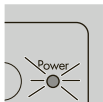


УСТАНОВКА ЭЛЕМЕНТОВ ПИТАНИЯ

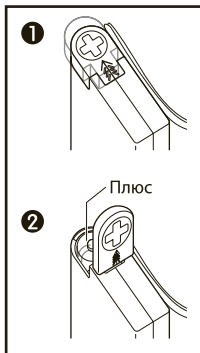
Открыть крышку отсека для элементов питания, расположенного в нижней части корпуса устройства.

- 1 Слегка нажмите на крышку и сдвиньте ее в указанном стрелкой направлении.
- 2 Вставьте два щелочных элемента питания AA соблюдая полярность.

Световой индикатор остаточной емкости элементов питания.




- | | |
|------------|--|
| Зеленый: | Можно пользоваться прибором без проблем. |
| Оранжевый: | Остаточная емкость элементов питания ограничена. |
| Красный: | Необходимо заменить элементы питания. |



 Внимание!

 Нельзя использовать перезаряжаемые (аккумуляторные) элементы питания.

 При замене элементов питания вставляйте два новых однотипных.

 Использование нового элемента вместе со старым может привести к перегреву и последующей поломке устройства.



Элементы питания должны утилизироваться в соответствии с принятыми в Вашем регионе правилами.

КРЕПЛЕНИЕ И СНЯТИЕ

Манжета надевается на икру ноги или стопу так, чтобы корпус устройства (пульт управления) был справа.

- 1 Держась рукой за натяжное приспособление, вытягиваем ремешок.
- 2 Застежку, расположенную на натяжном приспособлении, вставляем в крепежное устройство манжеты.

Если взяться за застежку, ремешок заблокируется, поэтому, вытягивая ремешок, не держите рукой застежку.

Старайтесь вытягивать ремешок в прямом направлении.

При вытягивании ремешка в сторону, а также в случае прикладывания при этом чрезмерных усилий, устройство может быть повреждено.

Ремешок вытягивается до тех пор, пока на нем не появится белая линия.

Во избежание поломки далее вытягивать его не следует.



До этого уровня



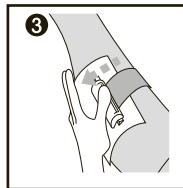
Надевайте устройство поверх чулка, носка или брюк. Как вариант, между устройством и кожей ноги можно проложить тонкое полотенце.

При креплении устройства к голой ноге на коже может остаться след от него, появиться раздражение и т.д.

Просьба учитывать, что велюровая ткань манжеты (на внутренней стороне) может испортить некоторые виды тканей одежды.



- 3** Для снятия устройства потяните натяжное приспособление в противоположном от корпуса устройства направлении, и застежка откроется.



НАЧАЛО И ЗАВЕРШЕНИЕ ПРОЦЕДУРЫ

Нажимаем кнопку «Power» на корпусе устройства.
Процедура начинается.

При нажатии в процессе использования кнопки «Power» процедура завершается. Из манжеты стравливается воздух, питание отключается.

При работе в *Режиме-1* и *Режиме-2* процедура продолжается 10 минут. После этого питание автоматически отключается.

При работе в *Режиме-3* после 10-минутной процедуры следует 20-минутная пауза, а затем процедура возобновляется, после этого следует новая пауза и т.д. При намерении завершить массажную процедуру отключите питание, нажав кнопку «Power».

Подробнее об изменении режимов на стр. 12.



В процессе использования отключите кнопку блокировки пульта управления с тем, чтобы в любой момент процедурой можно было управлять соответствующими кнопками.

Подробнее о кнопке блокировки пульта управления на стр. 7.



Внимание!

Пользуйтесь прибором в пределах установленного для процедур времени.



Продолжительность одного сеанса приблизительно 10 минут. При желании начать новый сеанс сделайте паузу продолжительностью 20 – 30 минут. Превышение установленного для процедур времени приведет к нежелательным последствиям и к выходу устройства из строя.



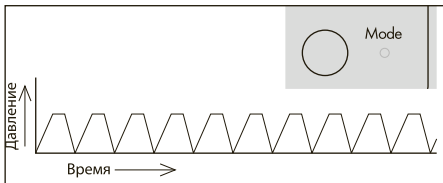
При появлении неприятных ощущений (сильная боль, ухудшение состояния) немедленно прекратите пользование прибором и снимите его.

УРОВНИ ВОЗДЕЙСТВИЯ И РЕЖИМЫ РАБОТЫ

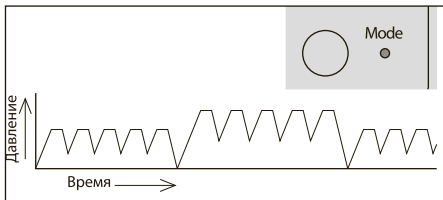
При нажатии в процессе использования кнопки Mode (Режим работы) меняется режим .

Режим-1 (светодиод не горит).

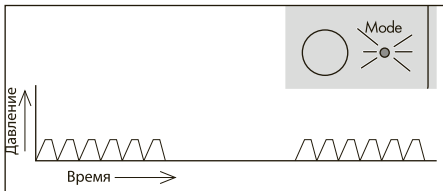
Сеанс циклических воздействий с постоянным уровнем сдвигающего усилия.



Режим-2 (светодиод горит).
При Режиме-2 чередуются
Режим -1 и режим с
повышенным сдвливающим
усилием.



Режим-3 (светодиод мигает) - режим
улучшения кровотока.
Повторяется воздействие с пониженным
сдвливающим усилием. 10-минутные
сеансы такого воздействия попеременно
чередуются с 20-минутными паузами.
Данный режим предназначен для
ускорения процессов кровообращения и
улучшения циркуляции крови в период
длительного пребывания в сидячем
положении.



Если при *Режиме-1* или *Режиме-2* нажать кнопку «Pressure», уровень сдвливающего воздействия изменится.

При *Режиме-3* уровень сдвливающего усилия не регулируется.

Проверить уровень сдвливающего усилия можно по цвету светодиода. При необходимости регулируйте уровень сдвливающего усилия.



Уровень сдвливающего усилия
Зеленый : Слабый
Оранжевый : Средний
Красный : Сильный

Пользователям, склонным к разрывам мышц, со слабым кожным покровом, рекомендуется начинать процедуры со слабого уровня сдавливающего усилия.

	Характер воздействия	Изменение уровня сдавливающего усилия	Завершение сеанса
Режим-1	Повторяющееся воздействие с постоянным сдавливающим усилием.	Возможно	Автоматически
Режим-2	Повторяющееся воздействие с двумя уровнями сдавливающего усилия.	Возможно	Автоматически
Режим-3	Повторяющиеся воздействия с постоянными пониженными сдавливающими усилиями + паузы	Невозможно	Ручное

ЕСЛИ ВАМ ПОКАЗАЛОСЬ, ЧТО ВОЗНИКЛИ ПРОБЛЕМЫ

При включении питания (нажатии кнопки «Power») устройство не работает.

Проверьте, не заблокирован ли пульт управления?

Проверено

Проверьте, правильно ли вставлены элементы питания?

Проверено

Проверьте, не разрядились ли элементы питания?

Проверено

При включении питания подкачка воздуха в манжету не начинается.

Проверьте, не остался ли в манжете воздух?

Если да, то удалите его, нажимая рукой на манжету.

Проверено

Горят все светодиоды уровня усилия («Pressure»).

Проверьте, насколько плотно закреплено устройство
Если недостаточно плотно, то закрепите его еще раз.

Проверено

В процессе работы слышны аномальные звуки и ощущается посторонний запах.

Прекратите пользование устройством и извлеките из него элементы питания. Обратитесь в сервисную мастерскую.

Проверено

Если предложенные выше действия не дали положительных результатов, обратитесь в сервисную мастерскую.

ОБРАЩЕНИЕ С УСТРОЙСТВОМ, УХОД, ХРАНЕНИЕ, РЕМОНТ И УТИЛИЗАЦИЯ

- 1 Настоящий прибор необходимо оберегать от повышенной влажности, прямых солнечных лучей, ударов, вибрации. **ПРИБОР НЕ ЯВЛЯЕТСЯ ВОДОНЕПРОНИЦАЕМЫМ!**
- 2 Не храните и не используйте прибор в непосредственной близости от обогревательных приборов и открытого огня.
- 3 Если прибор длительное время не используется, удалите элементы питания. Протечка элементов питания может вызвать повреждение прибора. **ХРАНИТЕ ЭЛЕМЕНТЫ ПИТАНИЯ ВНЕ ДОСЯГАЕМОСТИ ОТ ДЕТЕЙ!**
- 4 Не загрязняйте прибор и оберегайте его от пыли. Загрязнения на корпусе прибора (пульте управления), натяжном приспособлении, других пластиковых частях, а также на ремешке удаляйте с помощью мягкой ткани, предварительно смочив ее водным раствором нейтрального моющего средства или теплой водой и тщательно выжав.
- 5 Не допускается соприкосновения прибора и его частей с водой, растворителями, спиртом, бензином.
- 6 Оберегайте манжету от острых предметов, а так же не пытайтесь вытягивать манжету.
- 7 Не подвергайте прибор сильным ударам и не бросайте его.
- 8 При необходимости осуществляйте ремонт только в специализированных организациях.
- 9 При утилизации руководствуйтесь действующими в данное время правилами в Вашем регио-

- не. Специальных условий утилизации на настоящий прибор производителем не установлено.
- 10 Манжета устойчива к многократной санобработке. Допускается обработка внутренней стороны тканевого покрытия манжеты (контактирующей с рукой пациента) ватным тампоном, смоченным 3%-ным раствором перекиси водорода. При длительном использовании допускается частичное обесцвечивание тканевого покрытия манжеты. Не допускается стирка манжеты, а также обработка горячим утюгом.
- 11 Не включайте устройство, не надев манжету на голень (ступню). При перевозке и хранении включите блокировку управления.

В целях соблюдения норм гигиены необходимо надевать манжету только поверх чулка, носка или брюк. При необходимости проведения санобработки допускается щадящая обработка внутренней стороны тканевого покрытия манжеты ватным тампоном, смоченным 3%-ным раствором перекиси водорода. Не допускается стирка манжеты, а также обработка горячим утюгом.

ТЕХНИЧЕСКИЕ ХАРАКТЕРИСТИКИ УСТРОЙСТВА.

Модель	AM-7
Размер манжеты	22-45 см (длина окружности)
Номинальное напряжение	1.5В x 2AA
Номинальное потребление электроэнергии	2Вт
Номинальная продолжительность процедуры	10 мин.
Срок службы элементов питания (в случае использования новых щелочных элементов при температуре 25°C).	при режимах 1,2: приблизительно 30 процедур; при режиме 3: приблизительно 15 часов.
Уровень сдавливающего усилия:	
Слабый	9.3 kPa (70 mmHg)
Средний	13.3 kPa (100 mmHg)
Сильный	17.3 kPa (130 mmHg)

В режиме улучшения кровообращения (режим-3)	6.0 kPa (45 mmHg)
Условия эксплуатации	
Температура	от 10°C до 40°C
Влажность	от 30% до 85%
Условия хранения и транспортировки	
Температура	от минус 20°C до 60°C
Влажность	от 10% до 95%
Габаритные размеры	
Электронный блок	113 x 52 x 118
Манжета	113 x 260
Масса (без упаковки и элементов питания)	приблизительно 160 г
Комплектация	прибор, чехол, элементы питания 2 шт., руководство по эксплуатации, гарантийный талон
Страна производства	Япония
Срок службы прибора (без учета манжеты с натяжным устройством)	6 лет
Срок службы манжеты с натяжным устройством	2 года
Год производства	Год производства указан на нижней части корпуса прибора в серийном номере после символов "SN":

СЕРТИФИКАЦИЯ И ГОСУДАРСТВЕННАЯ РЕГИСТРАЦИЯ

Производство приборов сертифицировано по международным стандартам ISO 9001, EN 46001. Настоящее устройство соответствует международному стандарту EMC (IEC6060 1-1-2:2001, CISPR 11:1997/A1:1999/A2:2002 (Group 1 Class B)), требованиям ГОСТ Р 50444-92, ГОСТ Р 50267.0-92 (МЭК 601-1-88) ГОСТ Р 50267.0.2-95 (МЭК 601-1-2-93) Ростехрегулирования.

Регистрационное удостоверение Росздравнадзор ФС № 2006/2038 выдано 18.12.2006 г.

Претензии потребителей и пожелания направлять по адресу официального импортера:

Россия: 117218 г. Москва, а/я 36, ООО «Фирма К и К»
(юридический адрес: 105484, г. Москва, ул. 16-я Парковая, д. 35А)
Тел. бесплатной горячей линии: 8-800-200-00-37

Украина: а/с 123 м. Київ 03049, «Ергоком» ТПК ПП.
Тел. безкоштовної гарячої лінії: 8-800-30-120-80

Беларусь: 220033 г. Минск, ул. Фабричная, 26, к. 186, «Фиатос» УП.
Тел. бесплатной горячей линии: 8-800-200-00-37

Казахстан: 070010, г. Усть-Каменогорск, ул. Карбышева, 24, ООО «Казмедимпорт»

Узбекистан: 700169, г. Ташкент, ул. Узакова, 1, «ЭЛД ТИБ Махсулот» ООО

Производитель: Nihon Seimitsu Sokki Co., Ltd. (Нихон Сеймитсу Сокки Ко., Лтд.).

Адрес производителя: 2508-13 Nakago Shibukawa Gunma-Pref. 377-0293 Japan (2508-13 Накаго Шибукава Гунма 377-0293, Япония).

Экспортер: Little Doctor International (S) Pte. Ltd. (Литтл Доктор Интернешнл (С) Пти. Лтд.).

Адрес экспортера: 35 Selegie Road #09-05 Parkline Shopping Centre, Singapore 188307 (35 Сележ Роуд №09-05 Парклайн Шопинг Центр, Сингапур 188307).

WWW.NISSEI.RU

Информация по товарам NISSEI в Интернете (технические характеристики, функциональные особенности, условия эксплуатации, хранения и гарантийного обслуживания).

ІНФОРМАЦІЯ ДЛЯ СПОЖИВАЧІВ УКРАЇНИ

Найменування: Стимулятор кровотоку PUNTIFINO® Модель AM-7

Призначення: Покращення кровотоку, профілактика виникнення тромбів. Може використовуватись в медичних установах, реабілітаційних центрах та домашніх умовах.

Запобіжні заходи: Перед початком експлуатації уважно ознайомтесь з Приписом з питань безпечного використання. Надягайте пристрій поверх панчохи, шкарпетки або брюк. Як варіант, між пристроєм та шкірою можна покласти невеликий рушник. При кріпленні пристрою до голої ноги на шкірі може залишитись слід від нього, з'являється подразнення та т.п.

Зазначеним нижче особам перед використанням пристрою слід проконсультуватись з лікарем:

- особи з чутливими до електромагнітного випромінювання живими пристроями та апаратами колекційної медицини (кардіостимулятори та ін.)
- особи зі злоякісними пухлинами
- особи з серцево-судинними захворюваннями

- жінки в нестійкий період на першому етапі вагітності, а також одразу після пологів, жінки під час менструації

Поводження з пристроєм, догляд та зберігання: Забруднення на корпусі пристрою (пульті управління), тяжкому пристосуванні, інших пластикових частинах, а також на ремінці видаляйте за допомогою м'якої тканини, що попередньо змочена водним розчином нейтрального м'якого засобу або теплою водою, та ретельно віджати. Перед чищенням пристрою видаліть з нього елементи живлення, не допускайте попадання вологи в середину пристрою. Зберігайте пристрій в місцях, що виключають попадання прямих сонячних променів, при високій температурі та підвищеній вологості, запиленості. При з'явленні на пристрої роси ретельно просушіть його. Не розтягуйте без необхідності манжету (масажу частину), не складайте її та не мніть. Не включайте пристрій не вдягнувши манжету на голіку. При пересуванні та збереженні включайте блокування управління. В жодному разі не розбирайте пристрій.

Гарантійні зобов'язання та дата виготовлення: На цей прилад встановлено гарантійний термін протягом 36 місяців від дати продажу. Гарантійний термін на манжету складає 12 міс. від дати продажу. Гарантійні зобов'язання оформлюються гарантійним талоном під час продажу приладу покупцю. Адреси організацій, що здійснюють гарантійне обслуговування вказані в гарантійному талоні. Рік виготовлення вказано на нижній частині корпусу приладу в серійному номері після символів „SN”.

Цей прилад відповідає стандарту EMC (IEC60601 1-1-2:2001, CISPR 11:1997/A1:1999/A2:2002 (Group 1 Class B)).
Виробник: Ніхон Сеймітсу Соккі Ко., Лтд. Адреса виробника: 2508-13 Накаго Шибу қава Гунма 377-0293, Японія.
Претензії та побажання споживачів надсилати за адресою: ЕРГОКОМ ПП ТПК, а/с 123, м.Київ, Україна, 03049.
Телефон безкоштовної гарячої лінії: 8-800-30-120-80
WWW.NISSEI.UA

Настоящие обязательства не ограничивают определенные права потребителей, но дополняют и уточняют оговоренные законом обязательства, предполагающие соглашение (договор) сторон.

Тщательно проверьте внешний вид товара и его комплектность, указанную в руководстве по эксплуатации. Все претензии по внешнему виду и комплектности предъявляйте продавцу при принятии товара.

Перед использованием обязательно прочтите руководство по эксплуатации товара.

Подробная информация о компаниях на территории СНГ, уполномоченных на гарантийное обслуживание, приводится в конце настоящего Гарантийного Талона.

Дополнительную информацию по вопросам эксплуатации, хранения и о других наших изделиях Вы можете получить по телефону бесплатной горячей линии: **8-800-200-00-37** или в Интернете по адресу: **www.NISSEI.ru**.

Претензии потребителей и пожелания направлять по адресу:

Россия: 117218 г. Москва а/я 36, «Фирма К и К» ООО.

Украина: а/с 123 м. Київ 03049 «Ергоком» ТПК ПП.

Беларусь: 220033 г. Минск, ул. Фабричная, д. 26, к. 18Б, «Фиатос» УП.

Казахстан: Өскемен қ., Карбышев к., 24, «Казмедимпорт» ЖШС

Узбекистан: Шайхонтохур тумани, Генерал Узоков кучаси, 1-уй, “Элд-Тиб-Махсулот” МЧЖ.

Настоящая гарантия предоставляет Вам право при обнаружении в товаре недостатков, возникших из-за дефектов изготовления или материалов (то есть, вследствие обстоятельств, за которые отвечает изготовитель), на их бесплатное устранение в течение гарантийного срока.

На настоящий прибор установлен гарантийный срок в течение 36 месяцев с даты продажи. Гарантийный срок на манжету, натяжное приспособление и манжету составляет 12 месяцев с даты продажи.

Гарантийное обслуживание выполняется бесплатно, включая выполнение ремонтных работ и стоимость необходимых материалов. Уполномоченная на гарантийное обслуживание организация принимает товар для проверки его качества и гарантийного обслуживания.

Гарантийное обслуживание выполняется без необоснованных задержек в течение не более 20 рабочих дней со дня обращения в уполномоченную на гарантийное обслуживание организацию.

При наличии претензий по качеству обратитесь в уполномоченную организацию, осуществляющую гарантийное обслуживание. При отсутствии такой организации в Вашем городе, Вы можете обратиться в торговое предприятие, где был приобретен товар.

Настоящая гарантия не распространяется:

- на товары, которые вышли из строя и/или получили дефекты вследствие применения не по назначению; неосторожного и/или небрежного использования (включая перегрузку), приведшего к повреждениям; модификации, вскрытия и/или ремонта неуполномоченной организацией (частным лицом); нарушения правил эксплуатации, и/или хранения, и/или транспортировки указанных в руководстве по эксплуатации/паспорте.

- на товары, которые вышли из строя и/или получили дефекты вследствие подключения к нереккомендованному источнику питания.

- на товары, эксплуатировавшиеся с неустраненными недостатками.

- на неисправности, которые вызваны не зависящими от производителя причинами, такими как: действия третьих лиц, явления природы и стихийные бедствия, домашние и дикие животные, насекомые, попадание внутрь товаров посторонних предметов и жидкостей.

- на внешние и внутренние загрязнения, царапины, трещины, потертости и прочие механические повреждения, возникшие в процессе эксплуатации и в результате естественного износа.

- на такие виды работ как регулировка, чистка и прочий уход за товаром.

Настоящая гарантия не распространяется на элементы питания к электронным приборам, входящим в комплект. Элементы питания, поставляемые в комплекте с электронными приборами, служат для проверки работоспособности при продаже и могут не обеспечивать нормальной продолжительности работы.

В соответствии с действующим законодательством, медицинские инструменты, приборы и аппаратура НАДЛЕЖАЩЕГО качества НЕ ПОДЛЕЖАТ возврату или обмену на аналогичный товар (другого дизайна, модели, размера и пр.).

Для получения гарантийного обслуживания необходимо представить: настоящий Гарантийный Талон, документ об оплате товара (кассовый чек) и приобретенный Вами товар. НЕ ПРИНИМАЮТСЯ гарантийные талоны, которые не заполнены или не полностью заполнены продавцом, с подчистками и исправлениями.

Покупка товара и/или его использование признается акцептом (принятием) потребителем условий настоящих гарантийных обязательств по дополнению и уточнению ответственности изготовителя (продавца) в отношении недостатков изделия.

В соответствии с законодательством, на некоторые товары устанавливается срок службы, который не связан с реальной продолжительностью эксплуатации товара, а является исключительно обязательством по выполнению юридических требований. По истечении установленного срока службы необходимо периодически обращаться к специалистам для проверки технического состояния товара.

UKR

ГАРАНТІЙНІ ЗОБОВ'ЯЗАННЯ

Дійсні зобов'язання не обмежують певні права споживачів, але доповнюють та уточнюють обумовлені законодавством зобов'язання, що передбачають узгодження сторін.

Ретельно перевірте зовнішній вигляд товару та його комплектацію, вказану в керівництві за експлуатації. Всі претензії з зовнішнього вигляду та комплектації пред'являйте продавцеві при прийманні товару.

Перед використанням обов'язково прочитайте керівництво за експлуатації товару.

Докладна інформація про Компанії на території СНД, уповноважені на гарантійне обслуговування, подається в кінці цього Гарантійного Талону.

Додаткову інформацію з питань експлуатації, зберігання та про інші наші вироби Ви можете отримати за телефоном безкоштовної гарячої лінії **8-800-30-120-80** або в Інтернеті за адресою **www.NISSEI.ua**

Претензії споживачів та побажання направляйте за адресами:

Россія: 117218 г. Москва а/я 36, «Фирма К и К» 000.

Україна: а/с 123 м. Київ 03049 «Ергоком» ТПК ПП.

Беларусь: 220033 г. Минск, ул. Фабричная, д. 26, к. 18Б, «Фиатос» УП.

Казхстан: Әскемен қ., Қарбышев к., 24, «Қазмедимпорт» ЖШС

Ўзбекистан: Шайхонтоҳур тумани, Генерал Узоков кучаси, 1-уй, "Элд-Тиб-Махсулот" МЧЖ.

Дійсна гарантія надає Вам право при виявленні в товарі недоліків, що виникли через дефекти виготовлення чи матеріалів (тобто внаслідок обставин, за які відповідає виробник) на їх безкоштовне усунення на протязі гарантійного терміну.

Гарантійний термін вказаний в керівництві з експлуатації на товар.

Гарантійні терміни на частини приладу, термін служби яких залежить від інтенсивності використання (манжети, чохла до манжет, пневмокамери до манжет, трубки до манжет, балони нагнітання, діафрагми до стетоскопів) встановлюється протягом 12 місяців з дати продажу.

Гарантійне обслуговування виконується безкоштовно, включно з виконанням робіт та необхідних матеріалів.

Уповноважена на гарантійне обслуговування організація приймає товар для перевірки його якості та гарантійного ремонту.

Гарантійний ремонт виконується без необґрунтованих затримок на протязі не більше 20 робочих днів з дня звернення до уповноваженої на гарантійне обслуговування організації.

При наявності претензій з якості звертатись до уповноваженої організації, що здійснює гарантійне обслуговування. При відсутності такої організації у Вашому місті Ви можете звернутись до торгівельної організації, де було придбано товар.

Дійсна гарантія не розповсюджується:

- На товари, які вийшли з ладу та/або отримали дефекти внаслідок використання не за призначенням; необережного та/або недбало використання (включаючи навантаження), що привело до пошкодження; модифікації, вскриття та/або ремонту неуповноваженою організацією (приватною особою); порушення правил експлуатації, та/або зберігання, та/або транспортування вказаним у керівництві з експлуатації/паспорти.

- На товари, які вийшли з ладу та/або отримали дефекти внаслідок підключення до неправильного джерела живлення.

- На товари, які експлуатувалися з неусуненими недоліками.

- На пошкодження, які викликані причинами, що не залежать від виробника, такими як: дії третіх осіб, природні явища та стихійні лиха, домашні та дикі тварини, комахи, попадання всередину товарів сторонніх предметів та рідин.

- На зовнішні та внутрішні забруднення, подряпини, тріщини, потертості, та інші механічні пошкодження, які виникли в процесі експлуатації, та в результаті природного зношення

- На такі види, як регулювання, чистка, та інший догляд за товаром.

Дійсна гарантія не розповсюджується на елементи живлення до електронних приладів, що входять до комплекту. Елементи живлення, які поставляються у комплекті з електронними приладами, слугують для перевірки працездатності при продажу та можуть не забезпечувати нормальної тривалості роботи.

У відповідності до діючого законодавства, медичні інструменти, прилади, апаратура НАЛЕЖНОЇ якості не підлягають поверненню та обміну на аналогічний товар (іншого дизайну, моделі, розміру та інш.)

Для отримання гарантійного обслуговування необхідно надати: цей Гарантійний Талон, документ про сплату за товар (касовий чек) та придбаний Вами товар. НЕ ПРИЙМАЮТЬСЯ гарантійні талони, які не заповнені або не повністю заповнені продавцем, з підписками та виправленнями.

Покупка товару та/або його використання визнається акцептом (прийняттям) споживачем умов цих гарантійних зобов'язань з доповненнями та уточненнями відповідальності виробника (продавця) по відношенню до недоліків виробу.

У відповідності до законодавства, та деякі товари встановлюється термін служби, який не пов'язаний з реальною тривалістю експлуатації товару, а є включно зобов'язанням по виконанню юридичних вимог. По закінченні встановленого терміну служби необхідно періодично звертатися до спеціалістів для повірки технічного стану приладу.

Бұл міндеттемелер тұтынушылардың белгілі бір құқын шектемейді, бірақ тараптар келісімі (шарт) ұйғарған, заңда ескертілген міндеттемелерді толықтырып, нақтылай түседі.

Товардың сыртқы түрін және пайдалану жөніндегі басшылық құжатта/төлқұжатта көрсетілген жиынтығын мұқият тексеріңіз. Товарды алар кезде оның сыртқы түрі мен жиынтығы жөніндегі талаптарыңыз болса, сатушыға айтыңыз.

Пайдаланар алдында товарды пайдалану жөніндегі басшылық құжатты/төлқұжатты міндетті түрде оқып шығыңыз.

Кепілдемелік қызмет көрсетуге уәкілетті ТМД аумағындағы компаниялар туралы егжей-тегжейлі ақпарат осы Кепілдемелік талонның соңында келтірілген.

Пайдалану, сақтау және басқа бұйымдар жөніндегі қосымша ақпаратты Сіз Интернеттегі мына мекен-жайлар бойынша ала аласыз: www.NISSEI.kz.

Тұтынушылардың талаптары мен тілектерін мына мекен-жайларға жолдаңыз:

Россия: 117218 г. Москва қ., а/ж 36 ЖШҚ «Фирма К и К».

Украина: а/ж 123 м. Київ 03049 «Ергоком» ТПК ПП

Беларусь: 220033 г. Минск, ул. Фабричная, д. 26, к. 18Б, «Фиатос» ТПЧУП.

Қазақстан: Өскемен қ., Қарбышев к., 24, «Казмедимпорт» ЖШС

Өзбекстан: Шайхонтохур тумани, Генерал Узоков көшесі, 1-үй, «Элд-Тиб-Махсулот» МЧЖ

Осы кепілдік дайындаудан немесе материалдан (яғни дайындаушы жауапты болатын жәйттардың салдарынан) товарда ақау анықталса оны кепілдік мерзімі ішінде тегін жөндеуге құқық береді.

Кепілдемелік мерзім пайдалану жөніндегі басшылық құжатта/төлқұжатта көрсетілген. Кепілдемелік мерзім қызмет мерзімі аспаптың дамылсыз пайдаланылуына тәуелді бөліктеріне (көмкермелер, көмкермелерге арналған құндақтар, көмкермелер түтікшелері, сықағыш баллондары) сатылған күннен бастап 12 ай болып белгіленеді.

Кепілдемелік қызмет көрсету, жөндеу жұмыстары мен қажетті материалдар бағасын қоса, тегін атқарылады.

Кепілдік қызметті қамтамасыз етуші ұйым тұтынушыдан товарды оның сапасы мен кепілдік жөндеуін тексеру үшін алады.

Кепілдемелік қызмет көрсету кепілдемелік қызмет көрсету ұйымына жүгінген күннен бастап негізсіз кешіктірілмей әрі кеткенде 20 жұмыс күні ішінде орындалады.

Сапасы жөнінен талабыңыз болса кепілдемелік қызмет көрсетуді қамтамасыз етуші ұйымға жүгініңіз. Ал Сіздің қалада ондай ұйым жоқ болса товарды сатып алған сауда кәсіпорнына жүгініңізге болады. Осы кепілдіктің:

- мақсатына қарай қолданбау; бұзылуға әкеліп соққан абайсыз және/немесе ұқыпсыз пайдалану (артық күш түсіру); модификация, уәкілетсіз ұйымдардың (жеке адамның) ашуы және/немесе жөндеуі; пайдалану жөніндегі басшылық құжатта/төлқұжатта көрсетілген пайдалану және/немесе сақтау және/немесе тасымалдау ережелерін бұзу салдарынан істен шыққан және/немесе ақау алған товарларға.

- қуат көзіне дұрыс қосылмау салдарынан істен шыққан және/немесе ақау алған товарларға.

- ақаулары жөнделместен пайдаланылған товарларға;

- шығарушының қатысынсыз үшінші тұлғалардың, табиғат құбылыстары мен апатты жағдайлардың, үй және жабайы жануарлар, жәндіктер әрекетінен, товар ішіне бөгде заттардың түсуі мен сұйықтардың төгіліп кетуі салдарынан болған ақауларға.

- сыртқы және ішкі ластануға, сызаттарға, жарықшақтарға, үйкелген жерлер мен пайдалану үдерісі кезінде пайда болған және табиғи түрде тозығы жетуден пайда болған басқа да механикалық

РОССИЯ

Телефон бесплатной горячей линии: 8-800-200-00-37

Москва

«Фирма К и К» ООО - Генеральный дистрибьютор в странах СНГ.

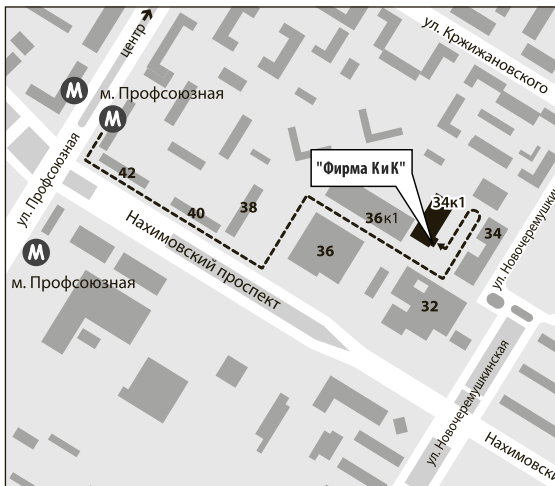
117218 г. Москва, ул. Новочеремушкинская, д. 34, кор. 1 (левое крыло здания)

ст. метро «Профсоюзная», выход в сторону последнего вагона если ехать из центра, в переходе направо.

Время работы: понедельник - пятница с 9 до 18.

Тел./факс: (495) 718-00-44.

E-mail: info@kkrus.com Web: www.kkrus.com



Санкт-Петербург **«К-Мед Запад» ООО**
198095, г. Санкт-Петербург, ул. Балтийская, д.51 (бизнес-центр «ЛИМБУС»), оф. 402 (ст. метро «Нарвская»).
Время работы: понедельник - пятница с 10 до 17 (без обеда).
Тел.: (812) 320-15-45 E-mail: info-spb@kkrus.com



Благовещенск **«АМК» ООО** 675000 г. Благовещенск, пер. Речонный, 3
Тел.: (4162) 53-49-31, 52-40-75 E-mail: amcmed@amur.ru

Волгоград **«Медицинские приборы» ООО** 400075 г. Волгоград, пр. Ленина, 100
Тел.: (8442) 91-22-19

Волгоград **«Сеан В» ООО** 400005 г. Волгоград, ул. 7-я Гвардейская, 15, офис 20
Тел.: (8442) 23-24-30, 23-30-06 E-mail: seanV@bayard.ru

Вологда **«Антей-Фарма» ООО** 160028 г. Вологда, Окружное ш., 13
Тел.: (8172) 53-81-94 E-mail: pkantey@vologda.ru

Воронеж **«Медтех» Сервисный центр по ремонту тонометров** 394006 г. Воронеж, ул. 20-летия Октября, д. 88
Тел.: (4732) 20-49-39, 39-38-51 E-mail: roton_1@mail.ru

Екатеринбург **«Медтехника» ПТП ГУПСО** 620137 г. Екатеринбург, ул. Учителей, 30
Тел.: (343) 341-83-13. Факс: (343) 341-04-27

Екатеринбург **«Медицинская и оздоровительная техника» ООО** 620062 г. Екатеринбург, ул. Первомайская, 69
Тел.: (343) 369-29-45

Иваново **Предприниматель Фролов К. И.** 153000 г. Иваново, ул. 10 Августа, 32
Тел.: (4932) 32-80-66, 48-30-80 E-mail: zdravstvuyte@list.ru

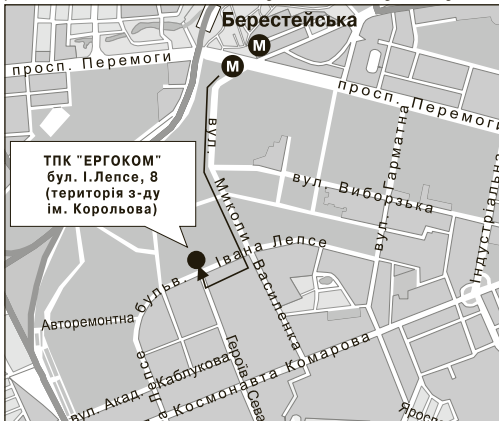
Иркутск	«Медицинская Электроника» ООО 664054 г. Иркутск, ул. Академическая, 10а Тел.: (3952) 42-05-64 E-mail: medel@medel.irkutsk.ru
Казань	«Аква-Мед» ООО 420095 г. Казань, ул. Серова, 9А, оф. 302 Тел.: (843) 543-42-40, 544-11-21 E-mail: aquamed@hotmail.ru
Калининград	«Аквamed-Плюс» ООО 236040 г. Калининград, ул. Соммера, 11 Тел.: (4012) 53-60-09
Киров	«Михайлов» ООО 610017 г. Киров, Октябрьский пр-т, 143 Тел.: (8332) 64-65-65, 64-62-26
Кострома	«Костромская медтехника» ООО НПФ 156013 г. Кострома, ул. Шагова, 48а Тел.: (4942) 51-62-81 Факс: (0942) 55-55-61 E-mail: ellips@kmtn.ru
Краснодар	«Магнолия-Мед» ООО 350087 г. Краснодар, ул. Бульварная, 75 Тел.: (861) 228-85-97, 228-95-49 E-mail: takt@list.ru
Красноярск	«Мединстал» МТФ ООО 660017 г. Красноярск, ул. Обороны, 3 Тел.: (3912) 22-79-21, 65-19-80 E-mail: info@medinstal.ru
Курск	«Медтехника» ООО 305029 г. Курск, ул. Хуторская, 49 Тел.: (4712) 53-16-87
Липецк	«Липецкмедтехника» ОАО 398024 г. Липецк, ул. Советская, 68, магазин медтехники. Тел.: (4742) 77-62-34
Нижний Новгород	«К-Мед Волга» ООО 603024 г. Нижний Новгород, ул. Бойновская, 17, офис А-21 Тел.: (8312) 78-09-37, 91-01-34 E-mail: info-nn@kkrus.com
Новосибирск	«Торговый дом Медтехника» ООО 630078 г. Новосибирск, ул. Ватутина, 13 Тел.: (383) 346-35-63, 346-32-48
Омск	«Аллергодом» ТИЦ 644024 г. Омск, ул. Пушкина, 64А (3812) 31-35-22, 28-38-22
Пермь	«Здоровье» ООО 614097 г. Пермь, проспект Парковый, 43а Тел.: (3422) 29-34-43, 29-43-89
Ростов	Предприниматель Манхаев В. Г. (Ростмедтех) 344093 г. Ростов-на-Дону, ул. Туполева, 12 Тел.: (8632) 54-17-22 Факс: (8632) 23-82-43 E-mail: rostmedteh@mail.ru
Самара	«Фарм-Мастер» ООО г. Самара, ул. Мяги, 22 Тел.: (846) 266-38-82
Саратов	«Завод медтехника» ЗАО 410019, г. Саратов, ул. Танкистов, 55а Тел.: (8452) 64-15-53

Тула	«М-Сервис» 000 300010, г. Тула, ул. Кирова, 19а Тел: (4872) 42-51-00
Уфа	«Компания Озонид Лтд» 000 450076 г. Уфа, ул. Зенцова, 70 Тел.: (3472)57-25-50,51-79-39
Хабаровск	«Медтехника» ТД ОАО 680030 г. Хабаровск, Облачный пер., 78а Тел.: (4212) 22-35-13 Факс: (4212) 21-38-76
Ярославль	«Яртек Медикал» 000 150000 г. Ярославль, ул. Пушкина, 13 Тел.: (4852) 72-03-45 E-mail: info@yartec.ru

УКРАЇНА

Телефон безкоштовної гарячої лінії: **8-800-30-120-80**

Київ
«Ергоком» ТПК ПП – Національний дистриб'ютор
 Центральний офіс: 03124, м.Київ, бул. І.Лепсе, 8 Поштова адреса: а\с 123 03049
 Тел.\факс: (+380-44) 404 4867, 454 1198 www.ergocom.ua, E-mail: ergocom@ergocom.ua



Вінниця	«Ергоком» ТПК ПП (Представництво) м. Вінниця, вул. 600-річчя. 17 Тел./факс: (0432) 554 568
Дніпропетровськ	«Ергоком» ТПК ПП (Представництво) м. Дніпропетровськ, вул. Ленінорська, 129А, 49100 Тел./факс: (056) 775 3613
Кривий Ріг	«Ергоком» ТПК ПП (Представництво) м. Кривий Ріг, вул. Косіора, 70, оф. 220 50065 Тел./факс: (0564) 929 812
Одеса	«Ергоком» ТПК ПП (Представництво) м. Одеса, вул. Єврейська, 58 65045 (в приміщенні аптеки № 30) Тел./факс: (048) 717 3348
Харків	«Ергоком» ТПК ПП (Представництво) м. Харків, вул. Героїв праці, 47Б 61129 (в приміщенні Аптеки № 302) Тел./факс: (0572) 660 565, 751 0059
Луцьк	ТОВ «Волинфарм» м. Луцьк, вул. Б. Хмельницького, 12 43025 Тел./факс: (0332) 770 152, 770 144
Миколаїв	СПД ФО «Місюра Г. О.» м. Миколаїв, вул. Корабелів, 14 Тел./факс: 8 050 560 94 33
Полтава	ТОВ «Фарммедтех» м. Полтава, вул. Алмазна, 2 36021 Тел./факс: (05322) 38 501, 38 502
Рівне	ТОВ «Рівнемедтехніка» м. Рівне, пр. Миру, 21 33013 Тел./факс: (0362) 264 651, 264 901
Тернопіль	СМТП МТЦ Лтд м. Тернопіль, вул. Медова, 10 46002 Тел./факс: (0352) 252 749, 227 080

БЕЛАРУСЬ

Телефон бесплатной горячей линии: **8-800-200-00-37**

Мінск	«Фиато» УП - Национальный дистрибьютор 220033, г. Минск, ул. Фабричная, 26, к. 18Б Тел.: (+375-17) 298-12-60
Вітебск	«Медтехніка» УП 210601, г. Вітебск, ул. Лазо, 108 Тел.: (+375-212) 24-23-55

КАЗАХСТАН

Усть-Каменогорск	«Казмедимпорт» ТОО - Национальный дистрибьютор 070004 г. Усть-Каменогорск, ул. Карбышева 24 Тел.: (+7-3232) 55-90-52 E-mail: service@kazmedimport.kz
------------------	--

Астана	«Казмедимпорт» ТОО (филиал) 473003 г. Астана, ул. Конституции 2/1 Тел.: (+7-3172) 93-20-42
Павлодар	«Казмедимпорт» ТОО (филиал) 140011 г. Павлодар, ул. Камзина, 37, оф. 105 Тел.: (+7-3182) 50-04-18
Семипалатинск	«Казмедимпорт» ТОО (филиал) 071400 г. Семипалатинск, пр. Ленина, 9, оф. 103 Тел.: (+7-3222) 52-02-29

УЗБЕКИСТАН

Шайхонтохур тумани «Элд-Тиб-Махсулот» - Национальный дистрибьютор
700169, Шайхонтохур тумани, Генерал Узоков кучаси, 1-уй
Тел./факс: +(99871) 144-90-55

ТАДЖИКИСТАН

Душанбе 000 «Сино-Фарма» - Национальный дистрибьютор
734000, Республика Таджикистан, г. Душанбе, проспект Рудаки, 56/30
Тел./факс: +(99237) 223-31-55, 221-69-81;

Данный перечень адресов сервисных центров не является исчерпывающим, поскольку сеть представителей постоянно расширяется и развивается. Наиболее полный перечень можно узнать по телефону бесплатной горячей линии **8-800-200-00-37** или по адресу в Интернете **www.NISSEI.ru**

Цей перелік адрес сервісних центрів не є вичерпним, оскільки мережа представників постійно розширюється та розвивається. З найбільш повним переліком можна ознайомитись по телефону безкоштовної гарячої лінії **8-800-30-120-80** або за адресою в Інтернеті **www.NISSEI.ua**

Өкілдіктер желісі үнемі кеңейіп, өсіп отыратындықтан бұл тізбе толық болып табылмайды. Неғұрлым толық тізбемен ұлттық дистрибьюторда немесе мына мекен-жай бойынша Интернетте танысуға болады **www.NISSEI.ru**

NIHON SEIMITSU SOKKI CO., LTD.
2508-13 Nakago Shibukawa Gunma 377-0293 Japan



® Зарегистрированный товарный знак
© Copyright Nihon Seimitsu Sokki Co., Ltd., 2007

P249/0612/1

Заполняется представителем уполномоченной сервисной организации.

Заповнюється представником уповноваженої сервісної організації.

Уәкілетті сервистік ұйымның өкілі толтырады.

Дата Күні	Отметки о проведении гарантийного обслуживания Відмітка про проведення гарантійного обслуговування Кепілдемелік қызметтің көрсетілгендігі туралы белгі

ГАРАНТИЙНЫЙ ТАЛОН

на медицинскую технику
для РОССИИ и СТРАН СНГ



RUS: Перед покупкой товара внимательно ознакомьтесь с настоящим Гарантийным Талоном и проследите, чтобы он был правильно оформлен, имел штамп организации продавца, дату продажи и подпись продавца.

UKR: Перед купівлею товару уважно ознайомтесь з цим Гарантійним Талоном та прослідкуйте, щоб він був правильно оформлений, мав штампи організації продавця, дату продажу та підпис продавця.

KAZ: Товарды сатып алардан бұрын осы Кепілдемелік талонмен зер сала танысып шығыңыз және оның дұрыс ресімделгеніне, сатушы ұйымның мәртабаны мен сатылған күні және сатушының қолының қойылғандығына көз жеткізіңіз.

AM-7 PUTIFINO

МОДЕЛЬ / ҮЛП

SN200 -0J0007-

ЗАВОДСКОЙ НОМЕР / ЗАВОДСЬКИЙ НОМЕР / ЗАВОДТЫҚ НӨМІРІ

НАИМЕНОВАНИЕ И АДРЕС ТОРГОВОЙ ОРГАНИЗАЦИИ / НАЙМЕНУВАННЯ
ТА АДРЕСА ТОРГІВЕЛЬНОЇ ОРГАНІЗАЦІЇ / САУДА ҰЙЫМЫНЫҢ АТАУЫ
МЕН МЕКЕН-ЖАЙЫ

ДАТА ПРОДАЖИ / ДАТА ПРОДАЖУ /
САТЫЛҒАН КҮНІ

ПЕЧАТЬ (ШТАМП) ТОРГОВОЙ ОРГАНИЗАЦИИ / ПЕЧАТКА (ШТАМП) ТОРГІВЕЛЬНОЇ
ОРГАНІЗАЦІЇ / САУДА ҰЙЫМЫНЫҢ МӨРІ (МӨРТАБАНЫ)

ПОДПИСЬ ПРОДАВЦА / ПІДПИС
ПРОДАВЦЯ /САТУШЫНЫҢ ҚОЛЫ

С Условиями гарантийного обслуживания ознакомлен, внешний вид проверил,
товар в полной комплектации получил:

З умовами гарантійного обслуговування ознайомлений, зовнішній вигляд пере-
вірив, товар в повній комплектації одержав:

Кепілдемелік қызмет көрсету Шарттарымен таныстым, сыртқы түрін тексердім,
толық жиынтығындағы товарды қабылдап алдым:

ПОДПИСЬ ПОКУПАТЕЛЯ / ПІДПИС
ПОКУПЦЯ /САТЫП АЛУШЫНЫҢ ҚОЛЫ