

vtech®

Руководство пользователя
Модель BM2350

Цифровая радионяня Safe & Sound



Модель:
BM2350

www.vtech-rus.ru

Содержание

1. Введение.....	3
2. Комплектность	3
3. Описание.....	4
4. Меры безопасности.....	10
5. Подготовка к работе.....	11
6. Эксплуатация	20
7. Неисправности и советы по их устранению.....	34
8. Технические характеристики	39

1. Введение

Вы приобрели современное устройство для дистанционного наблюдения за малышом «**Радионяня Safe & Sound**» **VTech**, модель **BM2350**, в дальнейшем тексте «Радионяня».

«Радионяня» облегчит Вам уход за ребенком и позволит контролировать состояние малыша, не отвлекаясь от домашних дел.

«Радионяня» может быть использована для аудио наблюдения за больным человеком.

Для обеспечения длительной и безопасной работы устройства крайне важно внимательно прочитать настоящее руководство и следовать ему в процессе эксплуатации.

Производитель не несет ответственности за работу устройства при нарушении правил эксплуатации, описанных в данном Руководстве.

Сохраняйте Руководство пользователя на все время, планируемое для использования устройства.

2. Комплектность

Передатчик (детский блок)	1 шт.
Приемник (родительский блок)	1 шт.
Комплект аккумуляторов для родительского блока типа ААА	1 шт.
Сетевые адаптеры	2 шт.
Руководство пользователя	1 шт.

3. Описание

«Радионяня» позволяет прослушивать комнату или другое место, где находится ребенок или больной, находясь на расстоянии от него. С ее помощью Вы можете своевременно обеспечить необходимый уход, если малыш или больной человек в нем нуждается.

«Радионяня» представляет собой маломощное радиоустройство, передающее аудио сигнал по радиоканалу на расстояние до 300 метров на открытой местности (в помещении может быть меньше, в зависимости от препятствий и помех (стен, коммуникаций и т.д.)).

«Радионяня» состоит из Передатчика (детского блока), снабженного микрофоном, который передает по радиоканалу аудио сигнал на Приемник (родительский блок), оборудованный динамиком для прослушивания передаваемого сигнала.

Передатчик работает в стационарном режиме (от сети).

Приемник может работать как в стационарном (от сети, в том числе и без установленных в него аккумуляторов), так и в переносном режимах (от аккумуляторов, входящих в комплект поставки).

3.1. Основные свойства

- Устройство не требует настройки, оно сразу готово к эксплуатации;
- Дальность - до 300 метров на открытом пространстве;
- Автоматическая система настройки и поиска каналов связи;
- Режим ожидания;
- Регулировка чувствительности;

- Голосовая активация;
- Ночник (ночная подсветка);
- Светодиодная и звуковая индикация выхода из зоны связи (родительский блок);
- Регулировка громкости (родительский и детский блоки);
- Светодиодная и звуковая индикация низкого заряда аккумуляторов (родительский блок);
- Светодиодная индикация подзарядки аккумуляторов (родительский блок);
- Светодиодная индикация уровня звука (родительский блок);
- ЖК дисплей с подсветкой;
- Измерение и контроль температуры в комнате;
- Проигрывание колыбельных мелодий;
- Режим «Обратная связь»;
- Режимы «ЭКО диапазон» и «Расширение ЭКО» для минимизации мощности Передатчика (детский блок);
- Виброрежим;
- Функция поиска Приемника (родительского блока);
- Выбор языка меню;
- Питание от комплекта аккумуляторов (родительский блок) или сетевых адаптеров, входящих в комплект поставки (родительский и детский блоки).
- Встроенное зарядное устройство, предназначенное для подзарядки аккумуляторов родительского блока;
- Приемник (родительский блок) можно использовать как стационарно, так и носить на одежде с помощью специального зажима.

Внимание! Не рекомендуется использовать «Радионяню» при температуре окружающей среды ниже 0°C!

3.2. Наименование и назначение основных элементов управления и индикации

3.2.1. Элементы управления и световой индикации Передатчика (детского блока) указаны на рисунке 1.

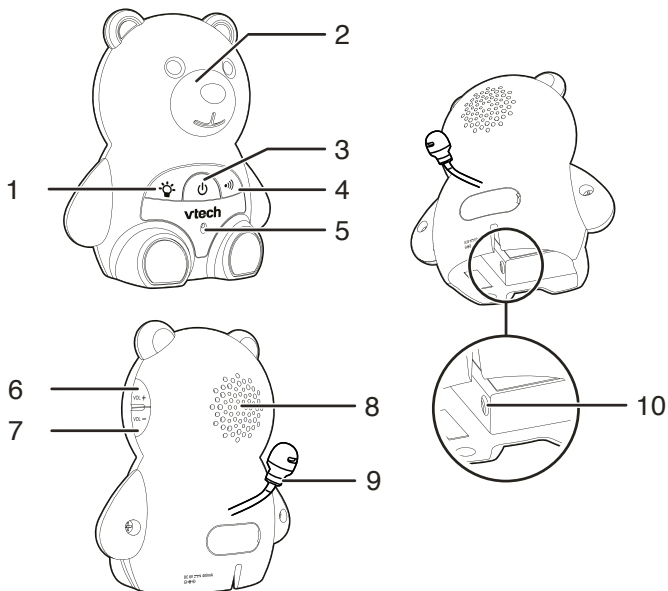



Рис.1 Элементы управления детского блока

1	 <p>нажмите для включения или выключения ночной подсветки на детском блоке.</p>
2	<p>Ночник (ночная подсветка)</p> <ul style="list-style-type: none"> • горит, если на детском блоке включена подсветка; • не горит, если подсветка на детском блоке выключена.
3	<p>Кнопка включения / выключения</p> <ul style="list-style-type: none"> • нажмите для включения питания детского блока — зеленым цветом загорится подсветка. • нажмите и удерживайте для выключения питания детского блока — подсветка отключится.
4	<p>Кнопка поиска Приемника •))</p> <p>нажмите для поиска родительского блока.</p>
5	<p>Микрофон</p>
6	<p>Кнопка регулировки громкости VOL+</p> <p>нажимайте для увеличения уровня громкости.</p>
7	<p>Кнопка регулировки громкости VOL-</p> <p>нажимайте для уменьшения уровня громкости.</p>
8	<p>Динамик</p> <p>предназначен для прослушивания звука со стороны родительского блока.</p>
9	<p>Температурный датчик</p>
10	<p>Разъем для подключения сетевого адаптера</p>

3.2.2. Элементы управления и световой индикации Приемника (родительского блока) указаны на рисунке 2.

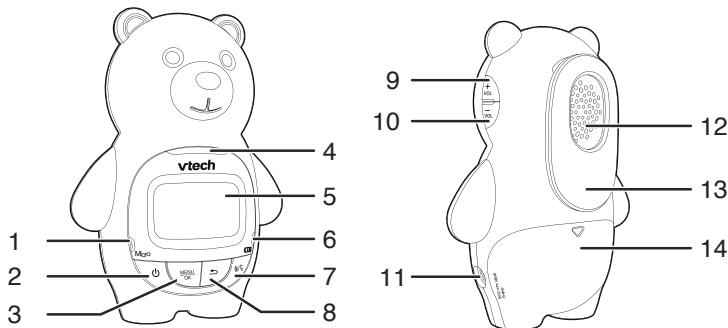


Рис.2 Элементы управления родительского блока

1	Микрофон
2	Кнопка включения / выключения <ul style="list-style-type: none"> • нажмите и удерживайте для включения или выключения питания родительского блока; • выход из меню родительского блока.
3	Кнопка MENU/OK <ul style="list-style-type: none"> • нажмите для входа в меню настроек родительского блока; • в меню настроек используется для выбора пункта меню и сохранения настроек.
4	Индикаторы уровня звука <ul style="list-style-type: none"> • загораются при обнаружении звука со стороны детского блока. Количество индикаторов зависит от уровня громкости обнаруживаемого звука. • при регулировке громкости родительского блока количество загорающихся индикаторов соответствует устанавливаемому уровню (от Уровень 1 до Уровень 5).

5	ЖК Дисплей
6	<p>Индикатор уровня заряда аккумуляторов</p> <ul style="list-style-type: none"> горит, если аккумуляторы заряжаются; мигает, если заряд аккумуляторов низкий и требуется подзарядка; выключен, если аккумуляторы не установлены или родительский блок не подключен к электрической сети через адаптер.
7	<p>Кнопка «обратной связи» (↶)</p> <ul style="list-style-type: none"> нажмите и удерживайте для использования режима «обратной связи»; выход из меню настроек родительского блока.
8	<p>Кнопка «возврат» (↶)</p> <p>Возврат в предыдущий пункт меню в настройках родительского блока.</p>
9	<p>Кнопка регулировки громкости VOL+</p> <ul style="list-style-type: none"> нажимайте для увеличения уровня громкости; кнопка «вверх» в меню настроек родительского блока.
10	<p>Кнопка регулировки громкости VOL-</p> <ul style="list-style-type: none"> нажимайте для уменьшения уровня громкости; кнопка «вниз» в меню настроек родительского блока.
11	Разъем для подключения сетевого адаптера
12	<p>Динамик</p> <p>предназначен для прослушивания звука со стороны детского блока.</p>
13	Клипса для крепления на пояс
14	Крышка отсека для аккумуляторов

3.2.3. Адаптер

Подсоедините Адаптер в соответствующий разъем Передатчика (детского блока) и Приемника (родительского блока). Затем включите устройства в стандартную розетку. Рекомендуется выключать устройства перед тем, как подсоединить или отсоединить адаптер питания.

Внимание! Адаптеры разработаны специально для питания блоков, входящих в комплект «Радионяни» (Передатчика и Приемника), и не могут быть использованы с какими-либо другими устройствами. Передатчик и Приемник могут быть использованы только с адаптерами, входящими в комплект поставки «Радионяни».

4. Меры безопасности

4.1. «Радионяня» не может быть использована как медицинский прибор или как полная замена непосредственного наблюдения за ребенком или больным.

4.2. Перед тем, как использовать «Радионяню», внимательно прочитайте Руководство пользователя и сохраняйте его на все время эксплуатации устройства.

4.3. Передатчик (детский блок), Приемник (родительский блок), сетевые адаптеры и их провода должны быть размещены вне досягаемости от ребенка. Не размещайте Передатчик (детский блок) в пределах коляски, кровати, манежа.

4.4. В процессе эксплуатации Передатчик (детский блок) и Приемник (родительский блок) должны быть установлены в местах, исключающих попадание влаги и прямых солнечных лучей, а также их падение на твердую поверхность.

4.5. Не накрывайте «Радионяню»! Не размещайте ее рядом с источниками радиоизлучения (микроволновая печь, роутер, мобильный и радиотелефон).

4.6. Перед тем, как подключить «Радионяню» к электрической сети убедитесь, что номинальное напряжение, указанное на адаптере, соответствует местному напряжению сети.

4.7. Не пытайтесь отремонтировать устройство самостоятельно! В случае обнаружения неисправности обращайтесь в сервисный центр. Попытка самостоятельного ремонта прекращает действие гарантии!

4.8. Если устройство длительное время не используется, отсоедините сетевые адаптеры от розетки и извлеките из Приемника (родительского блока) аккумуляторы.

4.9. «Радионяня» не игрушка! Не позволяйте детям играть с устройством!

4.10. Не рекомендуется использовать «Радионяню» лицам (в том числе и детям) с нарушением психики, умственно отсталым, а также людям, не имеющим достаточных знаний для пользования бытовыми приборами. Это может им навредить.

ВНИМАНИЕ! Данное устройство не может заменить непосредственное наблюдение взрослых за ребенком!

5. Подготовка к работе

- Передатчик может быть использован только в стационарном режиме (с питанием от сети). Установите его на расстоянии 1-1,5 метров от детской кровати на горизонтальной, плоской и твердой поверхности недалеко от розетки.

Внимание! Никогда не помещайте Передатчик внутрь колыбели, кроватки или манежа для игр!

- Подключите Передатчик к электрической сети (рис.3). Подсветка кнопки включения (3, рис.1) загорится зеленым цветом.
- Если подсветка не загорелась, нажмите и удерживайте в течение 3-х секунд кнопку включения (3, рис.1).

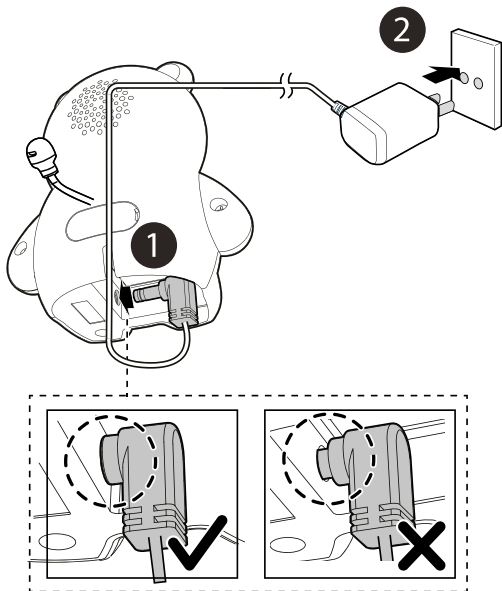


Рис.3

- Для того, чтобы выключить Передатчик, нажмите и удерживайте в течение 3-х секунд кнопку включения/выключения (3, рис.1).

5.2. Установка и настройка Приемника (родительского блока)

- Приемник может функционировать как от сети (в том числе без аккумуляторов), так и от комплекта аккумуляторов типа AAA (входят в комплект поставки).
- Перед первым использованием необходимо зарядить аккумуляторы в течение 16 часов. В этот период допускается эксплуатация Приемника с питанием от сетевого адаптера.

5.2.1. Установка и подзарядка аккумуляторных батарей

- Снимите крышку отсека для аккумуляторов (14, рис.2) с Приемника (родительского блока).
- Установите комплект аккумуляторов в специальный разъем, как показано на **рисунке 4**.

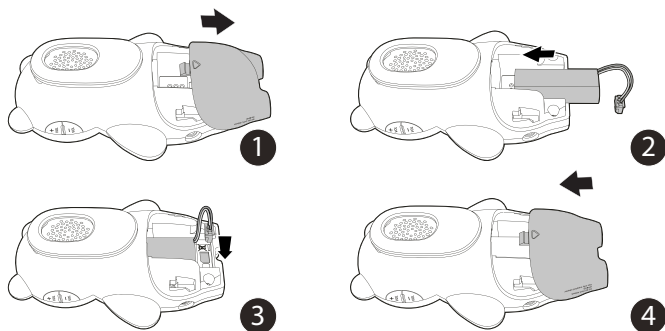


Рис.4

- Закройте крышкой отсек для аккумуляторов.
- Подсоедините сетевой адаптер питания в разъем (11, рис.2).
- Подключите адаптер к электрической сети (рис. 5).
Дисплей Приемника включится, индикатор заряда аккумуляторов (6, рис.2) загорится красным цветом.
- Спустя 3 секунды устройство автоматически настроится и будет готово к работе.

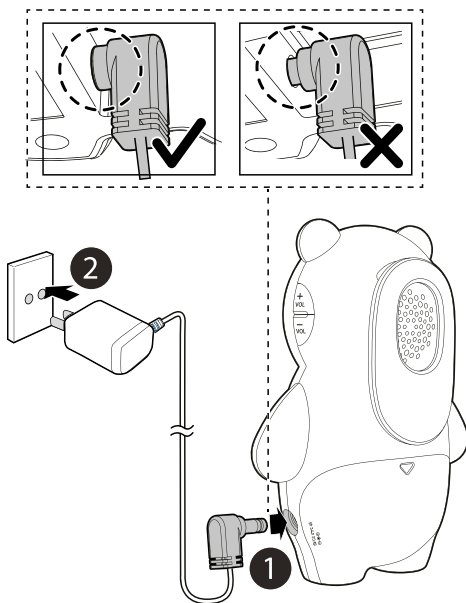


Рис.5

Внимание! Аккумуляторы заряжаются, когда находятся непосредственно в Приемнике (родительском блоке).

В процессе зарядки, при достижении полного заряда аккумуляторов, индикатор заряда (6, рис.2) не гаснет!

При использовании Приемника в переносном режиме (с питанием от комплекта аккумуляторов), индикатор заряда (6, рис.2) не горит.

Приемник (родительский блок) может работать до 6 часов после отключения от зарядного устройства, при условии полной зарядки аккумуляторов. Однако, время автономной работы зависит от уровня заряда и срока использования аккумуляторных батарей.

Когда заряд будет недостаточным для работы Приемника, индикатор заряда (6, рис.2) начнет мигать красным цветом, и будет звучать двойной звуковой сигнал с интервалом 30 секунд.

Важно! Для того, чтобы исключить непредвиденное выключение питания по причине разрядки аккумуляторов, при использовании Приемника (родительского блока) в переносном режиме, производитель рекомендует, при возможности, эксплуатировать устройство при подключении его к сети через адаптер.

Примечание. Если Приемник (родительский блок) автоматически не включился, нажмите и удерживайте в течение 3-х секунд кнопку включения/выключения (2, рис.2). Для выключения питания родительского блока нажмите и удерживайте в течение 5-х секунд кнопку включения/выключения (2, рис.2).

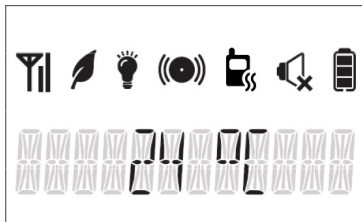
5.2.2. Светодиодная индикация на Приемнике (родительском блоке)











<p>Индикаторы уровня звука (4, рис.2)</p>	<p>Обозначают уровень звука со стороны Передатчика (детского блока):</p> <ul style="list-style-type: none">• зеленые индикаторы загораются при среднем уровне звука. Увеличение количества горящих индикаторов говорит об увеличении уровня звука со стороны Передатчика;• красные индикаторы загораются при повышенном уровне звука.
<p>Индикатор уровня заряда аккумуляторов (6, рис.2)</p>	<ul style="list-style-type: none">• Не горит, если аккумуляторы не установлены, и Приемник может использоваться только от сетевого адаптера питания; если Приемник не подключен через сетевой адаптер к сети.• Мигает красным цветом, когда заряд аккумуляторов низкий и требуется подзарядка, при этом на дисплее отображается символ разряженной батареи.• Горит постоянно красным цветом во время зарядки аккумуляторов, на дисплее отображается процесс зарядки аккумуляторов; аккумуляторы заряжены полностью, но Приемник подключен к электрической сети через адаптер.





- Приемник (родительский блок) может работать до 6 часов после отключения от зарядного устройства, однако, это зависит от уровня заряда аккумуляторов.

Внимание! При включении Приемника и Передатчика связь между блоками устанавливается в течение 3-х секунд, так как происходит автоматическая синхронизация устройств.

5.2.3. Индикаторы, отображающиеся на дисплее Приемника (родительского блока):




	<p>Статус соединения</p> <ul style="list-style-type: none">  устойчивый сигнал между блоками  умеренный сигнал между блоками  слабый сигнал между блоками  (мигающий) – отсутствие сигнала между блоками
	<p>Включен режим «Расширение ЭКО»</p>
	<p>Включена ночная подсветка</p>
	<p>Включен звуковой сигнал. Символ мигает во время звучания сигнала.</p>
	<p>Включен «Виброрежим». Символ мигает, если звук со стороны Передатчика слишком громкий, при этом Приемник вибрирует.</p>
	<p>Звук выключен</p>

	<p>Статус заряда аккумулятора</p> <ul style="list-style-type: none">  полный заряд аккумулятора  слабый заряд аккумулятора  аккумулятор разряжен <p>Символы последовательно сменяют друг друга во время подзарядки.</p>
<p>24 °C</p>	<p>Температура</p> <p>Отображается текущее значение температуры в комнате, где установлен Передатчик (детский блок).</p>

5.3. Проверка перед первым использованием

- Подключите Передатчик (детский блок) и Приемник (родительский блок) к электрической сети при помощи адаптеров, входящих в комплект поставки.
- Расположите Передатчик в 1 метре от любого источника звука, например, телевизора.
- Отрегулируйте громкость источника звука, примерно соответствующего уровню голоса ребенка.
- Расположите Приемник в той же комнате, при этом расстояние между блоками должно быть не менее 1-1,5 метров.
- Используя кнопки регулировки громкости VOL+ (9, рис. 2) и VOL- (10, рис.2), установите на Приемнике (родительском блоке) необходимый уровень громкости (предусмотрено 5 уровней). Регулировка осуществляется кратким нажатием кнопок, при котором звучит одиночный звуковой сигнал. На дисплее Приемника отображается выбранный уровень громкости.

- При достижении минимального или максимального уровня, будет звучать двойной звуковой сигнал.
- При выключении звука на дисплее отобразится символ 

5.4. Режимы ожидания и голосовой активации

- В целях минимизации передаваемых радиосигналов, а также экономии энергопотребления при работе «Радионяни» в переносном режиме, в устройстве предусмотрены режимы ожидания и голосовой активации, которые работают автоматически вне зависимости от способа питания устройства.
- В режиме ожидания, при отсутствии звука около Передатчика (детского блока), например, когда малыш спит, блоки «Радионяни» не обмениваются сигналами. Режим ожидания позволяет экономить заряд аккумуляторов, что особенно важно при использовании Приемника (родительского блока) в переносном режиме.
- При обнаружении какого-либо звука детским блоком, «Радионяня» автоматически перейдет в стандартный режим работы, и связь между блоками восстановится, т.е. работает режим «Голосовая активация».

Внимание! Переход «Радионяни» в режим ожидания — нормальная работа устройства и не является признаком его неисправности!

6. Эксплуатация

Подключите и настройте устройство согласно п.5 настоящего Руководства пользователя. Обратите внимание на заряд аккумуляторов, при использовании с ними Приемника (родительского блока).

6.1. Использование функций меню Приемника (родительского блока)

С помощью пунктов «Меню» Приемника возможен выбор и регулировка следующих настроек:

Настройка чувствительности	Уровень чувствительности выбирается в зависимости от уровня шумового фона в месте, где находится Передатчик (детский блок): чем тише в помещении, тем выше должен быть установленный уровень чувствительности детского блока.
ЭКО диапазон	Возможность минимизации мощности Передатчика (детского блока) для минимального воздействия радиосигнала. Чем короче и меньше ЭКО диапазон, тем меньше мощность и радиус действия сигнала.
Расширение ЭКО	Включение режима «Расширение ЭКО» приводит к работе устройства в режиме минимально возможной мощности сигнала. Если у Вас небольшая квартира, вероятно, Вам не понадобится использование всей возможной мощности устройства, и минимального сигнала в этом режиме будет достаточно для устойчивой связи.

Температура	Режим предназначен для контроля комфортного диапазона температуры в комнате, а также, при необходимости, замены единиц измерения с Цельсий (по умолчанию) на Фаренгейт.
Ночник (ночная подсветка)	Устройство позволяет включать ночную подсветку на детском блоке, необходимую, например, для поиска блока в темной комнате.
Виброрежим	Если звук на Приемнике (родительском блоке) выключен или шум со стороны Передатчика (детского блока) слишком громкий, Приемник начинает вибрировать, при условии активации виброрежима в настройках Приемника.
Звуковой сигнал	Приемник (родительский блок) может издавать предупреждающий сигнал в случаях, когда звук на нем выключен, а шум со стороны Передатчика (детского блока) превысит уровень, установленный на Приемнике (выше среднего уровня).
Колыбельная	Режим предназначен для дистанционного включения проигрывания мелодий на детском блоке. Для выбора доступны 5 колыбельных мелодий.
Язык	Возможность выбора языка: «Русский» (по умолчанию), «English» (английский).

Сброс настроек	Сброс настроек «По умолчанию» : Уровень чувствительности – 5 Уровень громкости – 3 ЭКО-диапазон – максимальный Расширение ЭКО – выкл. Температура – мин: 14°C, макс: 30°C Ночная подсветка – выкл. Звуковой сигнал – выкл. Колыбельная – выкл. Виброрежим – выкл. Язык – русский
----------------	--

6.1.1. Настройка чувствительности

- Нажмите кнопку MENU/OK (3, рис.2) на Приемнике.
- Выберите пункт основного меню «ЧУВСТВИТЕЛЬНОСТЬ». Для подтверждения выбора снова нажмите кнопку MENU/OK. На дисплее отобразится надпись: «УРОВЕНЬ...» (от 1 до 5).
- Используя кнопки регулировки громкости «VOL +» (9, рис.2) и «VOL -» (10, рис.2), установите необходимый уровень чувствительности.
- Нажмите кнопку MENU/OK (3, рис.2) для подтверждения выбора, после чего прозвучит

звуковой сигнал, и на дисплее отобразится надпись «СОХРАНЕНО».

- Для возврата в предыдущий пункт меню нажмите кнопку «Возврат» (8, рис.2).
- Для выхода из меню нажмите кнопку включения/выключения (2, рис.2).

Примечание. Для регулировки уровня чувствительности, Передатчик (детский блок) должен быть включен.

6.1.2. Сброс настроек

Для сброса настроек на значения, установленные производителем по умолчанию, необходимо:

- Нажмите кнопку MENU/OK (3, рис.2) на Приемнике.
- Используя кнопки регулировки громкости «VOL +» (9, рис.2) или «VOL -» (10, рис.2), выберите пункт «СБРОС». Для подтверждения выбора нажмите кнопку MENU/OK (3, рис.2). На дисплее отобразится «ПОДТВЕРДИТЬ?».
- Нажмите кнопку MENU/OK (3, рис.2) для подтверждения, после чего прозвучит звуковой сигнал, и на дисплее отобразится надпись «СОХРАНЕНО».

Или

- Нажмите кнопку «Возврат» (8, рис.2) для выхода из меню устройства. Настройки останутся без изменений.

Примечание. Для сброса настроек «Радионяни» и Приемник (родительский блок), и Передатчик (детский блок) должны быть включены.

6.1.3. Режим «ЭКО диапазон»

- Нажмите кнопку MENU/OK (3, рис.2) на Приемнике.
- Используя кнопки регулировки громкости «VOL +» (9, рис.2) или «VOL -» (10, рис.2), выберите пункт основного меню «ЭКО ДИАПАЗОН». Нажмите кнопку MENU/OK (3, рис.2) для подтверждения выбора, после чего прозвучит звуковой сигнал.
- Используя кнопки «VOL +» (9, рис.2) или «VOL -» (10, рис.2), выберите один из следующих вариантов:
 - ПОЛНЫЙ ДИАПАЗОН;
 - ½ ДИАПАЗОНА;
 - ОДНА КОМНАТА;
 - ½ КОМНАТЫ.
- Выберите необходимую опцию и нажмите кнопку MENU/OK (3, рис.2) для подтверждения, после чего прозвучит звуковой сигнал, и на дисплее отобразится надпись «СОХРАНЕНО».


Или

- Нажмите кнопку «Возврат» (8, рис.2) для возврата в предыдущий пункт меню.

6.1.4. Режим «Расширение ЭКО»

- Нажмите кнопку MENU/OK (3, рис.2) на Приемнике.
- Используя кнопки регулировки громкости «VOL +» (9, рис.2) или «VOL -» (10, рис.2), выберите пункт основного меню «Расширение ЭКО». Нажмите кнопку MENU/OK (3, рис.2) для подтверждения выбора, после чего прозвучит звуковой сигнал.

- Если в текущих настройках режим выключен, на дисплее отобразится «ВКЛЮЧИТЬ?». И наоборот, если режим включен, устройство запросит «ВЫКЛЮЧИТЬ?».
- Подтвердите выбор нажатием кнопки MENU/OK (3, рис.2). На дисплее отобразится надпись «СОХРАНЕНО», и прозвучит звуковой сигнал.

Примечание. При включении режима «Расширение ЭКО» на дисплее отобразится символ .

Или

- Нажмите кнопку «Возврат» (8, рис.2) для выхода из меню устройства. Настройки останутся без изменений.

6.1.5. Режим измерения и контроля температуры в комнате

- Нажмите кнопку MENU/OK (3, рис.2) на Приемнике.
- Используя кнопки регулировки громкости «VOL +» (9, рис.2) или «VOL -» (10, рис.2), выберите пункт основного меню «ТЕМПЕРАТУРА». Нажмите кнопку MENU/OK (3, рис.2) для подтверждения выбора, после чего прозвучит звуковой сигнал.

Доступны следующие опции режима:

- ФОРМАТ (используется, если необходимо изменить единицы измерения с Цельсий на Фаренгейт).

- ВКЛ/ВЫКЛ (включение или выключение режима контроля температуры).

- МАКСИМУМ (установка максимальной температуры, при превышении которой на дисплее Приемника появится предупреждение «Высокая температура»).

Диапазон допустимых максимальных температур:
от 21°C до 30°C.

- МИНИМУМ (установка минимальной температуры, при значениях ниже установленного, на дисплее Приемника появится предупреждение «Низкая температура»).

Диапазон допустимых минимальных температур:
от 11°C до 20°C.

- Выберите опцию «ФОРМАТ». По умолчанию единицами измерения температуры являются Цельсии, поэтому устройство предложит заменить их, и на дисплее появится надпись «ФАРЕНГЕЙТ?».
- Нажмите кнопку MENU/OK (3, рис.2) для подтверждения. Прозвучит звуковой сигнал, и на дисплее на 3 секунды появится надпись: «СОХРАНЕНО», а затем «ФОРМАТ».
- Для возврата в предыдущий пункт меню нажмите кнопку «Возврат» (8, рис.2).
- Для выбора «максимальной» или «минимальной» температуры выберите соответствующую опцию Меню и, при помощи кнопок «VOL +» (9, рис.2) или «VOL -» (10, рис.2), установите необходимое значение температуры. Подтвердите выбор, нажав кнопку MENU/OK (3, рис.2).
- Для возврата в предыдущий пункт меню нажмите кнопку «Возврат» (8, рис.2).

Примечание. Допускается небольшая температурная разница между уровнем определяемой температуры и реальной температурой в комнате.

6.1.6. Включение ночника (ночной подсветки)



6.1.6.1. Включение ночника (ночной подсветки) в меню Приемника (родительского блока).

- Нажмите кнопку MENU/OK (3, рис.2) на Приемнике.
- Используя кнопки «VOL +» (9, рис.2) или «VOL -» (10, рис.2), выберите пункт «НОЧНИК». Для подтверждения выбора нажмите кнопку MENU/OK (3, рис.2).
- Если в текущих настройках ночник выключен, на дисплее отобразится «ВКЛЮЧИТЬ?». И наоборот, если ночник включен, устройство запросит «ВЫКЛЮЧИТЬ?».
- Нажмите кнопку MENU/OK (3, рис.2) для подтверждения выбора. Прозвучит звуковой сигнал, и на дисплее отобразится надпись «СОХРАНЕНО».



Или

- Нажмите кнопку «Возврат» (8, рис.2) для выхода из меню устройства. Настройки останутся без изменений.

6.1.6.2. Включение ночника (ночной подсветки) вручную на Передатчике (детском блоке).

- Для включения ночника нажмите на Передатчике кнопку  (1, рис.1).
- Для выключения ночника повторно нажмите кнопку  (1, рис.1).
- Включение и выключение света ночника происходит плавно, через секунду после нажатия кнопки.

Примечание.

- При включении ночника (ночной подсветки), на дисплее Приемника (родительского блока) отображается символ 
- Для включения ночника (ночной подсветки) через меню Приемника (родительского блока), Передатчик (детский блок) должен быть включен.
- На Передатчике (детском блоке) ночник включается даже если аккумуляторы Приемника (родительского блока) разряжены или он выключен.
- Если соединение между Передатчиком (детским блоком) и Приемником (родительском блоком) отсутствует, индикатор включения ночника  на дисплее родительского блока отображаться не будет, не зависимо от того, включен ночник на детском блоке или нет.

6.1.7. Режим «Звуковой сигнал»

- Нажмите кнопку MENU/OK (3, рис.2) на Приемнике.
- Используя кнопки «VOL +» (9, рис.2) или «VOL -» (10, рис.2), выберите пункт «ЗВУК.СИГНАЛ». Для подтверждения выбора нажмите кнопку MENU/OK (3, рис.2).
- Используя кнопки «VOL +» (9, рис.2) или «VOL -» (10, рис.2), выберите действие «ВКЛЮЧИТЬ?» или «ВЫКЛЮЧИТЬ?». Нажмите кнопку MENU/OK (3, рис.2) для подтверждения, после чего прозвучит звуковой сигнал, и на дисплее отобразится надпись «СОХРАНЕНО».

Или

- Нажмите кнопку «Возврат» (8, рис.2) для выхода из меню устройства. Настройки останутся без изменений.


Примечание. При включении звукового сигнала на дисплее Приемника (родительского блока) отображается символ (●).

Важно! Звуковой сигнал срабатывает только в случае полного отключения звука на Приемнике.

Если уровень звука со стороны Передатчика будет выше среднего, индикаторы (4, рис.1) загорятся красным цветом, прозвучит двойной звуковой сигнал, и на дисплее Приемника начнет мигать символ (●).

6.1.8. Виброрежим

- Нажмите кнопку MENU/OK (3, рис.2) на Приемнике.
- Используя кнопки «VOL +» (9, рис.2) или «VOL -» (10, рис.2), выберите пункт «ВИБРОРЕЖИМ», затем нажмите кнопку MENU/OK (3, рис.2).
- Если в текущих настройках виброрежим выключен, на дисплее отобразится «ВКЛЮЧИТЬ?». И наоборот, если виброрежим включен, устройство запросит «ВЫКЛЮЧИТЬ?».
- Нажмите кнопку MENU/OK (3, рис.2) для подтверждения выбора. Прозвучит звуковой сигнал, и на дисплее отобразится надпись «СОХРАНЕНО».

Примечание. При включении «Виброрежима» на дисплее Приемника отобразится символ .

Или

- Нажмите кнопку «Возврат» (8, рис.2) для выхода из меню устройства. Настройки останутся без изменений.

Важно! «Виброрежим» срабатывает в случае полного отключения звука на Приемнике, и если уровень звука со стороны Передатчика будет выше среднего уровня (индикаторы (4, рис.2) загорятся красным цветом).

6.1.9. Проигрывание колыбельных мелодий

- Нажмите кнопку MENU/OK (3, рис.2) на Приемнике.
- Используя кнопки «VOL +» (9, рис.2) или «VOL -» (10, рис.2), выберите пункт «КОЛЫБЕЛЬНАЯ».
- Нажмите кнопку MENU/OK (3, рис.2) для подтверждения, прозвучит звуковой сигнал.

Доступны следующие мелодии:

- ТИХАЯ НОЧЬ
- ПЧЕЛКА
- ДИКАЯ РОЗА
- ИРЛАНДСКАЯ
- ОБЕРОН

и опция «ВОСПРОИЗ.ВСЕ».

- Выберите мелодию и нажмите кнопку MENU/OK (3, рис.2) для подтверждения. На дисплее появится надпись: «ВОСПР.».
- Подтвердите выбор, нажав кнопку MENU/OK (3, рис.2). На дисплее появится надпись: «СОХРАНЕНО», затем название выбранной мелодии. Заиграет колыбельная.
- Для отключения проигрывания мелодии выберите

эту же мелодию из списка в меню устройства, после чего нажмите кнопку MENU/OK (3, рис.2). На дисплее появится надпись: «СТОП».


- Подтвердите выбор, нажав кнопку MENU/OK (3, рис.2). На дисплее отобразится надпись «СОХРАНЕНО».

Примечание. При использовании функции «обратной связи», проигрывание колыбельной мелодии на Передатчике (детском блоке) останавливается. По окончании разговора колыбельная мелодия включится снова.

6.1.10. Выбор языка меню

- Нажмите кнопку MENU/OK (3, рис.2) на Приемнике.
- Используя кнопки «VOL +» (9, рис.2) или «VOL -» (10, рис.2), выберите пункт основного меню «ЯЗЫК». Для подтверждения выбора нажмите кнопку MENU/OK (3, рис.2). Прозвучит звуковой сигнал.
- Используя кнопки «VOL +» (9, рис.2) или «VOL -» (10, рис.2), выберите «РУССКИЙ» или «ENGLISH» (английский).
- Нажмите кнопку MENU/OK (3, рис.2) для подтверждения выбора, после чего прозвучит звуковой сигнал, и на дисплее отобразится надпись «СОХРАНЕНО», затем «ЯЗЫК».
- Нажмите кнопку «Возврат» (8, рис.2) для выхода из меню устройства. Настройки останутся без изменений.

6.2. Регулировка громкости Приемника (родительского блока)

- В Приемнике предусмотрено 5 уровней звука (от УРОВЕНЬ 1 до УРОВЕНЬ 5) и ЗВУК ВЫКЛ.
- Для того, чтобы отрегулировать громкость, используйте кнопки «VOL +» (10, рис.2) или «VOL -» (10, рис.2), при этом текущий уровень громкости будет отображаться на дисплее.
- При полном выключении звука, на дисплее Приемника появляется символ .

Примечание. При достижении максимального или минимального уровня звука на Приемнике прозвучит звуковой сигнал.

6.3. Регулировка громкости Передатчика (детского блока)

- В Передатчике предусмотрено 5 уровней звука (от 1 до 5).
- Используйте кнопки «VOL +» (6, рис.1) или «VOL -» (7, рис.1), для регулировки громкости на детском блоке.
- При каждом нажатии кнопок будет звучать сигнал. При достижении максимального или минимального уровня будет звучать тройной звуковой сигнал.

6.4. Функция «Обратная связь»

- Нажмите и удерживайте кнопку обратной связи (7, рис.2) на Приемнике (родительском блоке).
- Говорите в микрофон (1, рис.2). На дисплее отобразится надпись «ГОВОРИТЕ», и Ваш голос будет слышен со стороны Передатчика (детского блока).

Примечание. При включении «обратной связи» на Приемнике (родительском блоке) звук со стороны Передатчика (детского блока) услышать невозможно.

Если звук на Передатчике выключен, то после использования функции «обратной связи» уровень громкости автоматически будет установлен на значение по умолчанию (Уровень 3).

При использовании функции «обратной связи», проигрывание колыбельной мелодии на Передатчике (детском блоке) останавливается. По окончании разговора колыбельная мелодия включится снова.

6.5. Функция поиска Приемника (родительского блока)

- В «Радионяне» предусмотрена функция поиска Приемника.
- Нажмите на Передатчике (детском блоке) кнопку поиска Приемника ●)).
- На Приемнике прозвучит звуковой сигнал, а на дисплее отобразится надпись «ПОИСК».
- Нажатие любой кнопки Передатчика (детского блока) или Приемника (родительского блока) отключит функцию поиска.

Примечание. Сигнал поиска звучит на Приемнике, даже если звук на нем отключен.

Функция поиска будет недоступна, если Приемник выключен, находится вне зоны действия или используется в режиме «обратной связи».

После включения Приемника будет звучать сигнал поиска, если ранее на Передатчике была нажата кнопка ●)).

7. Неисправности и советы по их устранению.

При обнаружении неисправности устройства не пытайтесь отремонтировать его самостоятельно!

Внимательно изучите информацию ниже или обратитесь в Службу технической поддержки VTech по телефону: +7 499 130-92-65.

«Радионяня» не работает.

- Убедитесь, что Передатчик (детский блок) и Приемник (родительский блок) установлены правильно.
- Убедитесь, что аккумуляторы в Приемнике (родительском блоке) установлены и полностью заряжены. Для обеспечения оптимальной суточной производительности заряжайте аккумуляторы, когда Приемник (родительский блок) не используется.
- Убедитесь, что адаптеры подключены к блокам «Радионяни», а также подключены к электрической сети.
- Убедитесь, что Приемник (родительский блок) и Передатчик (детский блок) включены.
- Возможно, Приемник (родительский блок) находится слишком далеко от Передатчика (детского блока). Сократите расстояние между блоками путем перемещения родительского блока, но не ближе, чем на 1-1,5 метра до детского блока.
- Отключите адаптеры Приемника (родительского блока) и Передатчика (детского блока) от электрической сети. Спустя 15 секунд подключите

блоки заново. Включите родительский и детский блоки, предоставив им возможность автоматической синхронизации в течение 1 минуты.

- Зарядите аккумуляторы Приемника (родительского блока) в течение 16 часов.
- Если аккумуляторы Приемника (родительского блока) разряжены полностью, необходимо подзарядить их как минимум в течение 30 минут. После этого родительский блок может быть включен на короткое время.
- Отсоедините и извлеките аккумуляторы из Приемника (родительского блока), после чего заново установите их. Если «Радионяня» не работает, возможно, требуется заменить аккумуляторы.
- Большое количество препятствий между блоками «Радионяни» может влиять на качество работы устройства. Старайтесь размещать Приемник (родительский блок) и Передатчик (детский блок) таким образом, чтобы количество дверей, стен и т.п. между ними было минимальным.
- Электронные и электрические устройства (например, микроволновая печь, роутер, мобильный или радиотелефон) могут стать причиной помех при работе «Радионяни». Постарайтесь размещать «Радионяню» как можно дальше от таких устройств.

Шум из динамика Приемника (родительского блока).

- Блоки находятся близко друг к другу. Поместите устройства на большее расстояние друг от друга (не менее 1-1,5 метра).
- При использовании режима «обратной связи» Вы

можете находиться слишком близко к Передатчику (детскому блоку). Следите, чтобы расстояние между блоками было не менее 1-1,5 метра.

- На Передатчике (детском блоке) установлен высокий уровень чувствительности.

Громкий звук из динамика Приемника (родительского блока).

- Возможно, что на Передатчике (детском блоке) установлен высокий уровень чувствительности, поэтому все звуки со стороны детского блока передаются на родительский блок.
- Уменьшите громкость, используя кнопки регулировки звука на Приемнике (родительском блоке).

Отсутствует звук из Приемника (родительского блока).

- Убедитесь, что устройства включены, и соединение между блоками установлено.
- Проверьте, не выключен ли звук на Приемнике (родительском блоке).
- Приемник (родительский блок) находится очень далеко от Передатчика (детского блока). Сократите расстояние между блоками путем перемещения родительского блока, но не ближе, чем на 1-1,5 метра до детского блока.
- Проверьте уровень заряда аккумуляторов при использовании Приемника (родительского блока) в переносном режиме. При необходимости, зарядите аккумуляторы в течение 16 часов.
- На Передатчике (детском блоке) установлен низкий

уровень чувствительности, поэтому устройство не обнаруживает и не передает звуки.

- Электронные и электрические устройства (например, микроволновая печь, роутер, мобильный или радиотелефон) могут стать причиной помех при работе «Радионяни». Постарайтесь размещать «Радионяню» как можно дальше от таких устройств.
- Большое количество препятствий между блоками «Радионяни» может влиять на качество работы устройства. Старайтесь размещать Приемник (родительский блок) и Передатчик (детский блок) таким образом, чтобы количество дверей, стен и т.п. между ними было минимальным.
- Отсоедините и извлеките аккумуляторы из Приемника (родительского блока), после чего заново установите их. Включите родительский и детский блоки, предоставив им возможность автоматической синхронизации в течение 1 минуты.

На Приемнике (родительском блоке) мигает индикатор аккумуляторной батареи. На дисплее отображается надпись LOW BATTERY // НИЗКИЙ ЗАРЯД.

- Зарядите аккумуляторы в течение 16 часов.
- Отсоедините и извлеките аккумуляторы из Приемника (родительского блока), после чего заново установите их. Используйте Приемник до полной разрядки аккумуляторов, затем зарядите их в течение 16 часов.

Аккумуляторы в Приемнике (родительском блоке) не заряжаются.

- Убедитесь, что аккумуляторы установлены

правильно. На Приемнике должен гореть светодиодный индикатор аккумуляторной батареи.

- Извлеките аккумуляторы и установите заново, после чего зарядите их в течение 16 часов.
- Если аккумуляторы Приемника (родительского блока) разряжены полностью, необходимо подзарядить их как минимум в течение 30 минут. После этого родительский блок может быть включен.

Светодиодный индикатор аккумуляторов на Приемнике (родительском блоке) не горит.

- Убедитесь, что аккумуляторы установлены.
- Убедитесь, что сетевой адаптер питания подключен.
- Отключите адаптер Приемника (родительского блока) от электрической сети. Спустя 15 секунд подключите его заново. Включите родительский блок, предоставив ему возможность автоматической синхронизации с детским блоком в течение 1 минуты.

На Приемнике (родительском блоке) звучит сигнал.

- Убедитесь, что Передатчик (детский блок) включен.
- Разместите Приемник (родительский блок) ближе к Передатчику (детскому блоку), но не ближе 1-го метра. Возможно, Приемник находится вне зоны действия.
- Если Приемник (родительский блок) используется в переносном режиме, возможно, уровень заряда аккумуляторов недостаточен для работы устройства. Зарядите аккумуляторы в течение 16 часов.
- Отключите адаптеры Приемника (родительского блока) и Передатчика (детского блока) от

электрической сети. Спустя 15 секунд подключите блоки заново. Включите родительский и детский блоки, предоставив им возможность автоматической синхронизации в течение 1 минуты.

8. Технические характеристики

Дальность действия	до 300 метров на открытой местности
Параметры адаптеров питания для приемника (родительского блока) и передатчика (детского блока)	Входное напряжение 220~240В, 50/60 Гц, 150мА Выходное напряжение 6В, 450мА
Аккумуляторные батареи для родительского блока	Тип AAA 2 x 1,2В Ni-MH 550мА-ч (входят в комплект)
Количество каналов	10
Рабочее время с заряженными аккумуляторными батареями	До 8 часов в зависимости от емкости аккумуляторов

ДОПОЛНИТЕЛЬНАЯ ИНФОРМАЦИЯ ДЛЯ ПОТРЕБИТЕЛЕЙ

1. Правила и условия хранения, перевозки (транспортирования), реализации и утилизации.

Рабочая температура: от +10°C до +30°C

Рабочая влажность: 20% - 75%

Условия хранения и перевозки (транспортирования):

Температура: от +10°C до +39°C

Влажность: 20% - 75%

В случае, если устройство было перемещено из холодной среды в теплое помещение, требуется не менее 1 (одного) часа перед его включением для устранения конденсата, который может стать причиной поломки.

Реализация устройства должна производиться в закрытых помещениях, вне зоны доступа прямых солнечных лучей, при отсутствии повышенной влажности, а также строго в индивидуальной упаковке.

Утилизацию устройства необходимо производить в соответствии с правилами сбора ТБО в Вашем регионе.

Поставщик: ООО «Рубиком» 140100 Россия, Московская область,
г. Раменское, ул. Карла Маркса, д. 5, тел.: +7 499 130-92-65

Импортер: ООО «Рубиком» 140100 Россия, Московская область,
г. Раменское, ул. Карла Маркса, д. 5, тел.: +7 499 130-92-65

Производитель: Дунгуань ВТех Телекоммуникейшн;
ВТех Сайнс Парк, Ся Лин Менеджмент Зоун, Ляобу, Дунгуань, Гуандун,
523411, КНР

Дата изготовления указана на упаковке.

Срок годности не ограничен.



Товар сертифицирован

vtech[®]

www.vtech-rus.ru