

Товарный чек/Гарантийный талон



Дата продажи

Место продажи

№	наименование и код товара	серийный номер	кол-во	цена	сумма	гарантия
	Импульсный массажёр Дарсонваль ЗВЕЗДА мод. СН -100 НОРМА Арт.34680					12 мес

Итого:  
сумма прописью

М.П.

Подпись продавца

Срок гарантии указан в гарантийном талоне.  
Без штампа магазина гарантийный талон не действителен

Инструкция на русском языке получена. С комплектностью ознакомлен.  
Информация о товаре и сроке службы доведена продавцом в полном объёме.  
Комплектность и технические характеристики проверены в присутствии  
покупателя. Стороны пришли к соглашению о сроке ремонта гарантийного товара  
в течение 30 рабочих дней. С условиями гарантии ознакомлен и согласен.

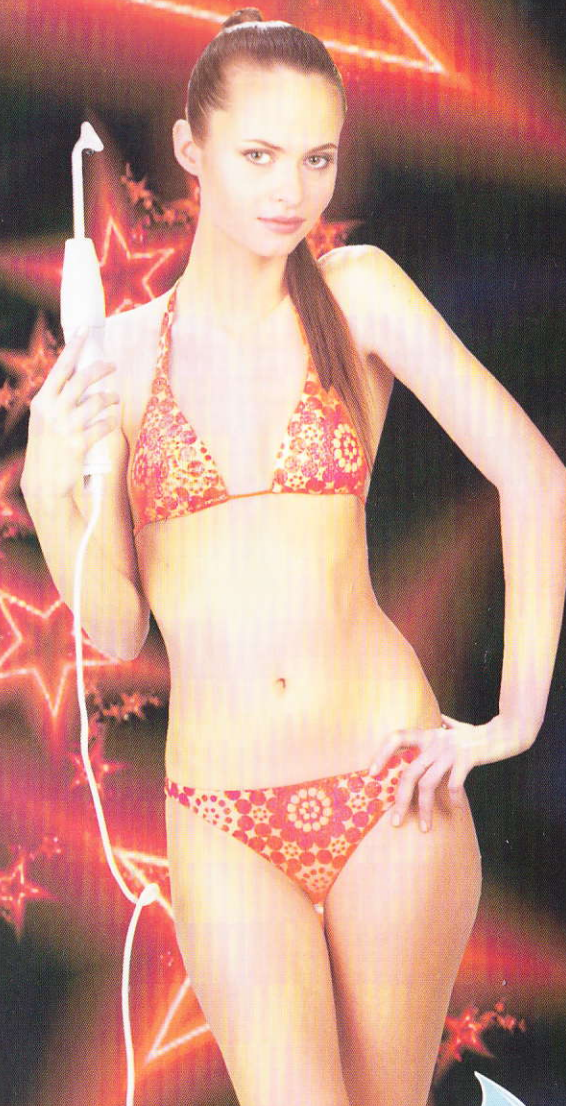
Подпись покупателя

Гарантийное и постгарантийное обслуживание продукции осуществляется  
сертифицированными сервисными центрами:

ООО «Компания ЧСОС», 603006, г. Нижний Новгород, ул. М. Горького, 220  
т.: +7 (831) 436-31-31; + 7(831) 413-61-61

ООО «Компания ЧИОС», 127018, г. Москва, ул. Складочная, д.1, стр. 1  
т.: +7 -920-253-61-61

**ЗВЕЗДА**  
СН-100 НОРМА



**ЧИОС**  
Health & Beauty



Милые дамы и господа! Благодарим Вас за покупку дарсонваля ЗВЕЗДА СН-100 НОРМА. Применяя этот прибор Вы сможете проводить множество различных процедур, которые улучшат Ваше самочувствие и внешний вид. Для этого необходимо выбрать нужную Вам насадку-электрод из комплекта электродов к дарсонвалю. Либо воспользоваться дополнительной насадкой- электродом, которую Вы можете приобрести в наших магазинах. При правильном применении дарсонваль ЗВЕЗДА СН-100 НОРМА дополняет, усиливает и даже заменяет действие многих лечебных и косметических средств. Вы держите в руках один из самых нужных и практичных приборов рекомендованных к применению опытными медицинскими работниками и косметологами.

#### СОДЕРЖАНИЕ

1	Общие сведения о методе дарсонвализации	3
2	Показания к проведению дарсонвализации	3
3	Противопоказания	4
4	Комплектация	4
5	Технические характеристики	4
6	Внешний вид прибора	4
7	Сменные газонаполненные электроды	5
8	Меры безопасности	7
9	Правила работы	7
10	Техника проведения процедур дарсонвализации	7
11	Проведение косметологических процедур	8
11.1	Процедуры на области лица и декольте	8
11.2	Процедуры на волосистую часть головы	8
11.3	Лечение варикозного расширения вен, ангиоспазма	9
11.4	Лечение целлюлита	9
11.5	Процедура на руки	9
11.6	Воздействие на трофические язвы и длительно незаживающие раны	10
11.7	Воздействие на воротниковую область (при лечении неврозов, расстройств сна)	10
11.8	Воздействие на болевые зоны (миозиты, невриты, невралгии, радикулит)	10
11.9	Лечение заболеваний уха	10
11.10	Воздействие на полости носа	10
11.11	Воздействие на область век	10
11.12	Воздействие на трещины сосков молочных желез	10
12	Возможные неисправности и методы их устранения	11
13	Условия гарантии	11

#### 1. ОБЩИЕ СВЕДЕНИЯ О МЕТОДЕ ДАРСОНВАЛИЗАЦИИ

Дарсонвализация — это лечебное воздействие слабым импульсным током высокого напряжения и частоты. Импульсы тока воздействуют на кожу через вакуумный стеклянный электрод специальной формы. Наиболее характерным для Дарсонвализации эффектом является активизация микроциркуляции, расширение артерий и капилляров кожи и подкожной клетчатки, устранение сосудистого спазма. Особенно важным является то, что одновременно улучшается деятельность венозной системы — повышается тонус стенок вен, уменьшаются венозный стаз и отечность тканей.

При действии токов Дарсонваля понижается порог чувствительности болевых рецепторов к внешним раздражениям, что обеспечивает выраженный обезболивающий и противозудный эффект. Происходит активизация биохимических обменных процессов в коже и подкожно-жировой клетчатке, усиливается питание тканей, снабжение их кислородом.

При проведении Дарсонвализации в режиме «искрового разряда» происходит выделение озона и окислов азота, обладающих интенсивным бактерицидным действием. Происходит стерилизация кожи, гнойничковых высыпаний и ран, подсушивание поверхности кожи и раневых поверхностей, активизация защитных свойств кожи. Благодаря всем вышеперечисленным свойствам аппарат Дарсонваль с успехом применяется для решения многих проблем как в косметологии, так и в медицинской практике.

Процедуры Дарсонвализации в режиме «тихого разряда» повышают тургор кожи, ее эластичность, препятствуют развитию морщин, нормализуют секрецию сальных желез.

Воздействие токов Дарсонваля в режиме «искрового разряда» стимулирует пролиферативную активность зародышевых клеток волосяной луковицы, что способствует усилению роста волос, активизирует «спящие» волосяные луковицы, а также способствует изменению структуры волос (пушковые волосы заменяются на стержневые).

Целлюлит, доставляющий столько неприятностей женщинам, начинается обычно с нарушения процессов микроциркуляции в коже и подкожной клетчатке, расширения капилляров на фоне застоя венозной крови. Процедуры Дарсонвализации устраняют венозный застой, активизируют кровообращение в артериолах и капиллярах, эффективно и безопасно устраняют проявления целлюлита, способствуют исчезновению сосудистых звездочек на ногах, уменьшают отечность тканей.

Активизируя кровообращение и обменные процессы, Дарсонвализация способствует усиленному проникновению косметических и лечебных средств в кожу и подкожную клетчатку, улучшает тонус мышц.

#### 2. ПОКАЗАНИЯ К ПРОВЕДЕНИЮ ДАРСОНВАЛИЗАЦИИ

- 2.1. Косметология. Воздействие на кожу лица и шеи, показания: Угревая сыпь, проблемная кожа, гнойнички, воспалительные инфильтраты. Зрелая кожа со сниженным тургором, дряблостью и наличием морщин. Бледная, со сниженным питанием кожа. Жирная пористая кожа.
- 2.2. Воздействие на кожу головы, показания: Себорейная аллопеция и другие виды облысения, стимуляция роста волос и укрепление волосяных луковиц.
- 2.3. Воздействие на области тела, показания: Все стадии и типы целлюлита.
- 2.4. Заболевания периферической нервной системы с болевым синдромом. Невралгии, Нейромиеозит. Остеохондроз позвоночника. Радикулит.
- 2.5. Неврозы. Климактерический, нейроэндокринные неврозы. Расстройство сна. Мигрень.
- 2.6. Заболевания периферических сосудов. Варикозное расширение вен нижних конечностей. Трофические язвы и другие трофические нарушения, возникшие на фоне заболевания сосудов нижних конечностей. Болезнь Рейно и другие виды ангиоспазма.
- 2.7. Длительно не заживающие раны.



### 3. ПРОТИВОПОКАЗАНИЯ

- 3.1. Кровотечения и нарушения свертываемости крови.
- 3.2. Злокачественные новообразования.
- 3.3. Нарушения кожной чувствительности.
- 3.4. Сердечно-сосудистая недостаточность свыше 2Б стадии.
- 3.5. Индивидуальная непереносимость токов.
- 3.6. Выраженные формы купероза (сетка расширенных красных сосудов на лице).
- 3.7. Гирсутизм (нежелательный избыточный рост волос на лице).

### 4. КОМПЛЕКТАЦИЯ

- 4.1. Импульсный массажер Звезда - 1 шт.
- 4.2. Стеклонаполненные газонаполненные электроды:  
Грибок - 1 шт. Капля - 1 шт. Расческа - 1 шт. Лепесток - 1 шт.
- 4.3. Футляр для хранения - 1 шт.
- 4.4. Инструкция по эксплуатации - 1 шт.

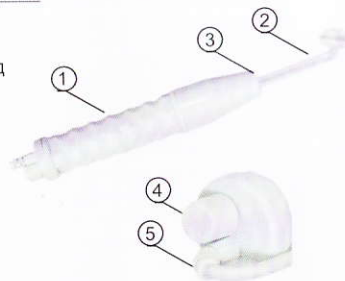
### 5. ТЕХНИЧЕСКИЕ ХАРАКТЕРИСТИКИ

Форма выходного сигнала	импульсный с высокочастотным заполнением
Частота следования импульсов	100 Гц
Длительность импульсов	60 мкс
Частота ВЧ заполнения	120 кГц
Средний выходной ток, не более	200 мкА
Выходное напряжение	не более 55 кВ
Источник питания	сеть 220 В, 50 Гц
Потребляемая мощность	не более 10 Вт

### 6. ВНЕШНИЙ ВИД АППАРАТА



1. Корпус аппарата
2. Газонаполненный электрод
3. Гнездо с металлическим держателем



- Нижняя сторона аппарата
4. Регулятор интенсивности с выключателем питания
  5. Сетевой шнур



### 7. СМЕННЫЕ ГАЗОНАПОЛНЕННЫЕ ЭЛЕКТРОДЫ

Электрод "Грибок".



Электрод "Капля".



Электрод "Расческа".



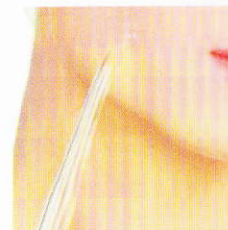
Электрод "Лепесток".



#### 7.1. Электрод Грибок.

Применяется для работы по лицу и телу, при борьбе с проблемами кожи, целлюлитом.

Улучшает питание клеток кожи, цвет и внешний вид кожи лица, снимает отёчность, улучшает тонус стареющей кожи.



#### 7.2. Электрод Лепесток.

Оптимально подходит для обработки труднодоступных поверхностей.

Используется для антицеллюлитного массажа "проблемных зон", активизации обменных процессов.



#### 7.3. Электрод Расческа.

Стимулирует рост волос, улучшает питание волосяных луковиц, восстанавливает работу сальных желёз.



#### 7.4. Электрод Капля.

Применяется при обработке одиночных прыщей и точечных воспалений. При лечении угревой сыпи. Для заживления ран.



Для более комфортного и эффективного проведения различных процедур дарсонвализации существуют специализированные электроды-насадки. В стандартные комплекты к дарсонвалям они не входят. Их можно приобрести дополнительно.



7.5. Электрод Дуга применяется на шейно-воротниковой, локтевой, ягодичной зоне. Зонах рук и ног. Уменьшает количество морщин и их глубину, тонизирует кожу, повышает эластичность кожи. Оказывает противозудное действие при аллергиях и дерматитах. Существенно активизирует обменные процессы в коже и подкожно-жировой клетчатке, стимулирует метаболизм и вывод застоявшейся жидкости.



7.6. Электрод Конус поможет при шуме в ушах, повышенном выделении серы, воспалении среднего уха, неврите слухового нерва, отите, боли в ушах. Электрод также применяется при дарсонвализации трещин сосков молочных желёз и дарсонвализации верхних век - приостановка образования морщин.



7.7. Электрод Ролик разработан для применения на обширных участках тела. Применяется при болевых синдромах (мышечная, суставная боль, невралгии, нейромиозит, остеохондроз позвоночника, радикулит). Оказывает противозудное действие при аллергиях и дерматитах. Активизирует обменные процессы. Стимулирует метаболизм и вывод застоявшейся жидкости.



7.8. Электрод Спираль поможет снять сосудистый спазм, активизировать венозную деятельность, улучшить микроциркуляцию крови в области варикозного расширения вен, снять отеки и укрепить стенки сосудов.

Благодаря воздействию Дарсонваля уменьшаются проявления целлюлита, кожа становится более ровной, плотной и упругой.

После процедуры стеклянную часть электрода моют с мылом и протирают спиртом, не кипятят.

## 8. МЕРЫ БЕЗОПАСНОСТИ

- 8.1. Внимательно изучите инструкцию по эксплуатации перед использованием аппарата!
- 8.2. Запрещена эксплуатация аппарата в помещениях с повышенной влажностью.
- 8.3. Не рекомендуется использовать аппарат в ванных комнатах и бассейнах.
- 8.4. После перемещения аппарата в теплое помещение с холода его эксплуатация разрешается не ранее, чем через 1 час.
- 8.5. Перед включением аппарата в сеть убедитесь в отсутствии повреждений стеклянных электродов, корпуса аппарата и изоляции сетевого шнура. При обнаружении повреждений дальнейшая эксплуатация аппарата запрещается.
- 8.6. Запрещается включать питание аппарата без установленного электрода.
- 8.7. Запрещается эксплуатация аппарата при попадании на его корпус воды или иных жидкостей. Жидкость с корпуса аппарата необходимо аккуратно удалить мягкой тканью или салфеткой. Категорически запрещается эксплуатация аппарата после попадания воды (или иной жидкости) внутрь корпуса. В этом случае Вам необходимо обратиться в сервисный центр для проведения проверки и ремонта аппарата.

8.8. Во включенном состоянии запрещается касаться аппарата и поверхности электродов в непосредственной близости (ближе 25 мм) от гнезда с металлическим держателем на корпусе аппарата. Нарушение данного требования может привести к поражению электрическим током!

8.9. В случае необходимости проведения процедур для детей, они должны проводиться взрослым компетентным пользователем после обязательной консультации с врачом. Аппарат должен храниться в недоступном для детей месте. Не оставляйте аппарат без присмотра!

8.10. Не рекомендуется хранение аппарата под прямыми солнечными лучами, в месте с повышенной температурой или влажностью.

8.11. Оберегайте аппарат и, особенно, стеклянные электроды от ударов.

## 9. ПРАВИЛА РАБОТЫ

9.1. Выберите необходимый электрод и аккуратно установите его в металлический держатель до упора. Электрод должен устанавливаться и выниматься с легким усилием. Не прикладывайте силу! Это может привести к повреждению электрода. Не вращайте его вынимая из разъёма, просто потяните вверх.

9.2. Перед подключением аппарата к сети убедитесь, что ручка регулятора интенсивности повернута в крайнее против часовой стрелки положение до щелчка—положение OFF («Выкл»),

9.3. Включите аппарат небольшим поворотом ручки регулятора интенсивности по часовой стрелке (до щелчка). Осторожно поднесите конец электрода к поверхности кожи. Установите необходимую силу воздействия плавным поворотом ручки регулятора интенсивности по часовой стрелке — в крайнем положении ручки интенсивность воздействия прибора максимальна. Будьте аккуратны!

9.4. Внимание! Перед заменой электрода обязательно выключайте аппарат переводом регулятора интенсивности в крайнее положение против часовой стрелки до щелчка.

9.5. Проводите обслуживание аппарата только после полного отключения от сети питания! Грязь с поверхности аппарата и стеклянных электродов необходимо удалять мягкой слегка увлажненной тканью. Для очистки электродов допускается применять нейтральное моющее средство или спиртовой раствор. Перед дальнейшим применением корпус аппарата и электроды необходимо тщательно просушить.

## 10. ТЕХНИКА ПРОВЕДЕНИЯ ПРОЦЕДУР ДАРСОНВАЛИЗАЦИИ

10.1. Во время проведения процедуры Дарсонвализации кожа должна быть чистой и свободной от декоративной косметики, кремов и др. Поэтому перед процедурой Дарсонвализации рекомендуется провести тщательную очистку кожи.

10.2. Воздействие проводится медленными легкими движениями по основным массажным линиям лица и тела. Воздействие в режиме «тихого разряда» осуществляется контактным способом — без воздушного зазора между поверхностью электрода и кожей. При воздействии в таком режиме может возникать ощущение слабого, приятного тепла.

Воздействие в режиме «искрового разряда» осуществляется с воздушным зазором в 1 - 4 мм между поверхностью электрода и кожей. При воздействии в режиме «искрового разряда» ощущается покалывание, тихий треск, интенсивный запах озона. Можно заметить голубые искровые разряды, напоминающие тонкие маленькие молнии.

10.3. При воздействии на тело, для улучшения скольжения электрода по коже перед процедурой ее присыпают тальком или детской присыпкой. При воздействии на лицо — косметическим тальком или пудрой. При воздействии на раны и язвы — через чистую сухую марлевую салфетку.

10.4. Для улучшения снабжения кожи кислородом можно проводить специальные процедуры по нанесенному на кожу кислородному гелю.



10.5. Воздействие начинают с небольшой интенсивности, постепенно увеличивая ее до необходимого значения.

10.6. После завершения процедуры выключите аппарат вращением ручки регулятора интенсивности против часовой стрелки до щелчка и отключите от сети. Проведите обслуживание и уберите в футляр на хранение.

## 11. ПРОВЕДЕНИЕ КОСМЕТОЛОГИЧЕСКИХ ПРОЦЕДУР

### 11.1. Процедуры на области лица и декольте.

Проведите демакияж косметических средств при помощи молочка или тоника по типу Вашей кожи. При наличии акне и жирной кожи рекомендуется более глубокая очистка кожи скрабом или проведение пилинга специальными губками.

Удалите излишнюю влагу с кожи салфеткой и нанесите немного косметического талька для улучшения скольжения электрода (при наличии акне лучше использовать тальк с добавкой подсушивающих противовоспалительных компонентов).

Для улучшение питания кожи воздействие проводится стеклянным электродом «Грибок» и выполняется медленными скользящими движениями, направленными снизу вверх — от подбородка до мочки уха, от носа к вискам, от бровей вверх к волосистой части головы, т.е. в соответствии с основными массажными линиями. В области шеи движения проводятся по массажным линиям снизу-вверх, не затрагивая область щитовидной железы.

Интенсивность воздействия: Для активизации кровообращения при снижении кожного тургора, для кожи с наличием морщин, пониженным питанием и дряблостью — по методике «тихого разряда» со слабой или средней интенсивностью.

Для нормализации деятельности сальных желез и уменьшения пористости кожи — по методике «тихого разряда» со средней или сильной интенсивностью.

При воздействии на акне, гнойничковую сыпь, воспаленные уплотнения используется электрод «Капля». Воздействие оказывается непосредственно на проблемную точку и медленными движениями на область вокруг нее.

Интенсивность воздействия: При воздействии на гнойные инфильтраты — по методике «тихого разряда» (контактно) со средней интенсивностью. При воздействии на гнойнички — по методике «искрового разряда» с воздушным зазором 1-4 мм с высокой интенсивностью для оказания прижигающего действия.

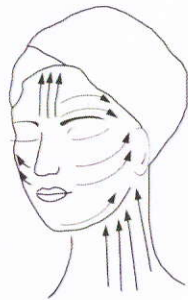
После окончания процедуры рекомендуется нанести на лицо и шею питательный или увлажняющий крем по типу Вашей кожи, можно также провести ручной массаж лица или нанести питательную маску на 15-20 минут. Проведение процедур Дарсонвализации можно сочетать с ультразвуковым массажем (в один день) и с электроимпульсной терапией (в разные дни).

Процедуры проводятся ежедневно или через день. Общая продолжительность одной процедуры составляет 5-10 минут (увеличивать продолжительность следует постепенно). Продолжительность воздействия на область шеи — не более 5 минут. Один курс может включать от 10 процедур — для улучшения питания кожи, до 20 процедур — для лечения проблемной кожи. Курсы лечения можно повторять 3-4 раза в год.

### 11.2. Процедуры на волосистую часть головы (стимуляция роста волос и лечение мигрени).

Волосы должны быть чистыми и сухими. Из волос необходимо удалить заколки и хорошо расчесать. Воздействие проводится электродом «Расческа» по контактной методике (без воздушного зазора) со средней интенсивностью.

Электрод необходимо плавно и медленно передвигать от лба к затылку, а если волосы короткие, то допускается движение и в обратном направлении. Общее время процедуры может составлять 10-15 минут.



Очень эффективным является по окончании воздействия втирать в кожу головы лечебные сыворотки или сделать маску для волос.

Процедуры необходимо проводить ежедневно. Курс лечения составляет 20-30 процедур. Курс можно повторять 3-4 раза в год.

### 11.3. Лечение варикозного расширения вен, ангиоспазма.

Воздействие проводится электродом «Грибок» по контактной методике со средней интенсивностью. Область воздействия рекомендуется присыпать тальком.

Воздействие оказывают медленными движениями от кончиков пальцев стопы вверх до колена в течение 5-10 мин., затем от пятки до подколенной ямки в течение 3-5 мин., затем от колена до паховой складки в течение 5-10 мин., и, наконец, от подколенной ямки до подъягодичной складки в течение 5-10 мин.

Схемы движения показаны на рисунках.

При лечении варикозной болезни после процедуры рекомендуется нанести любой гель или крем, применяемый для лечения варикоза вен.

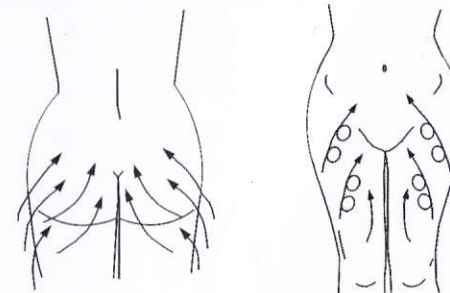
Процедуры рекомендуется выполнять ежедневно или через день. Курс составляет 15 процедур.



### 11.4. Лечение целлюлита.

Воздействие проводится электродом «Грибок» по контактной методике на участке с наличием целлюлита и расширенными поверхностными кожными капиллярами.

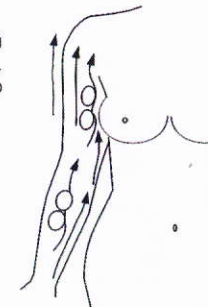
Интенсивность воздействия выбирается от средней до высокой. После процедуры рекомендуется нанести антицеллюлитный гель или крем.



### 11.5. Процедура на руки.

Процедура проводится электродом «Грибок» по контактной методике (без воздушного зазора) со средней интенсивностью. Воздействие осуществляется плавными движениями по спирали от пальцев к области плеча.

Процедура особенно эффективна для лечения синдрома Рейно.





## 11.6. Воздействие на трофические язвы и длительно незаживающие раны.

Процедуры рекомендуется проводить при смене повязки.

Накройте поверхность раны или язвы чистой сухой марлевой салфеткой.

Воздействие проводится электродом «Грибок» в режиме «искрового разряда», воздушный зазор 1-4 мм., интенсивность воздействия средняя.

Движения выполняются по краю раны или язвы в радиусе 5-7 см. Время воздействия 10 мин. Курс составляет 10-15 процедур.

После процедуры на область раны или трофической язвы наносят рекомендованный врачом препарат (мази или гели).

## 11.7. Воздействие на воротниковую область (при лечении неврозов, расстройстве сна)

Процедуры проводятся по показаниям врача. Воздействие производится электродом «Грибок» в режиме «тихого разряда» с малой интенсивностью.

Движения выполняются от области затылка по задней поверхности шеи к плечам. Время воздействия составляет 5-10 мин.

Процедуры рекомендуется проводить ежедневно или через день. Курс составляет 10-15 процедур.

## 11.8. Воздействие на болевые зоны (миозиты, невриты, невралгии, радикулит).

Процедуру рекомендуется проводить после консультации с врачом. Воздействие проводится непосредственно на болевые зоны в режиме «искрового разряда» с зазором 1-4 мм.

Интенсивность воздействия—средняя. Время процедуры 10 мин. Курс 10-15 процедур.

## 11.9. Лечение заболеваний уха (отит, неврит слухового нерва, шум в ушах).

Для лечения заболеваний уха применяют контактную методику используя электрод Конус. Из мочек ушей необходимо снять клипсы, серьги.

Ушной электрод на 1-1,5 см осторожно вводят в наружный слуховой проход, оттягивая ушную раковину вверх и назад и удерживают его там до конца процедуры.

Интенсивность воздействия слабая. Длительность процедуры 5 минут. Курс лечения 20 процедур.

## 11.10. Воздействие на полости носа.

Электрод Конус поочередно вводят в правый и левый носовой ход на глубину до 2-2,5 см. Методика процедуры контактная. Воздействие производят ежедневно или через день при малой или средней мощности по 2-2,5 минут на каждую процедуру.

Курс лечения 10-15 процедур.

## 11.11. Воздействие на область век.

Электрод Конус плавно передвигают по коже века при закрытых глазах. Воздействие производят ежедневно или через день при малой мощности, начиная с одной минуты, увеличивая длительность процедуры на одну минуту, доводят ее до пяти минут.

Курс лечения до 15 процедур.

## 11.12. Воздействие на трещины сосков молочных желез.

Дарсонвализация области трещин электродом Конус 5—7 минут при малой мощности. Ежедневно.

Курс лечения: 6—10 процедур.

**Внимание: Во всех случаях проведения процедур Дарсонвализации с медицинскими целями, необходимо предварительно проконсультироваться с врачом!**

## 12. ВОЗМОЖНЫЕ НЕИСПРАВНОСТИ И МЕТОДЫ ИХ УСТРАНЕНИЯ

### 12.1. Неисправность: Аппарат не работает.

Подключите аппарат к сети, проверьте надежность контакта вилки в розетке.

12.2. Регулятор интенсивности находится в положении «OFF» (Выкл.) Поверните ручку регулятора интенсивности по часовой стрелке до щелчка.

12.3. Нарушена герметичность стеклянного газоаппарного электрода. Попробуйте установить другой электрод. В случае необходимости обратитесь в сервисный центр или приобретите новый электрод.

Внимание! Никогда не прикасайтесь к гнезду для установки электродов во включенном состоянии аппарата.

### 12.4. Аппарат неисправен

Обратитесь в сервисный центр для проведения проверки и ремонта аппарата.

12.5. Неисправность: Воздействие аппарата стало слабее, разряд более «колющий». Загрязнена поверхность стеклянного электрода

Проведите очистку электрода в соответствии с рекомендациями раздела «Правила работы».

## 13. УСЛОВИЯ ГАРАНТИИ

Наличие кассового или товарного чека, удостоверения личности. Гарантийному ремонту подлежат только изделия в полной комплектации!

Гарантия не распространяется на недостатки (неисправности), вызванные следующими причинами:

1. Гарантийный талон утерян, неправильно заполнен или подделан.

2. Наличие на изделии внешних или внутренних механических повреждений (трещин, сколов, следов ударов и т.п.).

3. Повреждения вызваны не зависящими от продавца причинами: природные явления или пожар, перебои в подаче воды или электроэнергии, действие животных, насекомых, неправильной установкой и т.п.

4. Недостатки возникли вследствие нарушения покупателем правил использования, хранения или транспортировки изделия, установленных нормативной или технической документацией на него.

5. Производилось вскрытие или ремонт покупателем или другим неуполномоченным лицом.

6. Гарантия не распространяется на вышедшие из строя вследствие нормального износа принадлежности, запчасти, расходные материалы.

7. Естественный износ изделия (полная выработка ресурса, сильное внешнее или внутреннее загрязнение, следы коррозии и т.п.).

8. Изделие использовалось не в быту, а в целях извлечения прибыли (коммерческих целях), кроме случаев, когда эти цели предусмотрены нормативной и технической документацией на изделие.